

BARCELONA, 7 mayo 2026

REIG JOFRE AVANZA EN SU CRECIMIENTO APOYADO EN SU EXPANSIÓN INDUSTRIAL Y BIOTECNOLÓGICA

Principales magnitudes 1T26

- **Ingresos:** 86 M€ (-2% vs. 1T25), afectados por una interrupción temporal en la cadena de suministro de Forté Pharma en Francia y Bélgica.
- **Margen bruto:** 60%, en línea con el ejercicio anterior.
- **EBITDA consolidado:** 10 M€ (+1% vs. 1T25), impulsado por el crecimiento de Specialty Pharmacare.
- **Resultado consolidado:** 3 M€, 0,6 M€ inferior al 1T25, por el incremento del gasto financiero y el deterioro de activos que se prevé recuperar a lo largo del año.
- **Deuda Financiera Neta:** 102 M€; ratio DFN/EBITDA de 3,3x, estable respecto a cierre de 2025.
- **Hitos operativos:** avance de las nuevas líneas productivas, lanzamiento de dalbavancina inyectable y progreso en la integración biotecnológica de Leanbio y Syna Therapeutics.

REIG JOFRE, (BME:**RJF**), cerró el primer trimestre de 2026 consolidando la mejora de su rentabilidad y avanzando en sus principales ejes estratégicos. El EBITDA alcanzó los 10 millones de euros, un 1% más que en el mismo periodo del año anterior, impulsado por el área de osteoarticular y dermatología.

En paralelo, la compañía ha seguido ejecutando su hoja de ruta en dos ámbitos diferenciados. Por un lado, ha avanzado en innovación tecnológica y capacidades industriales con progresos relevantes en Toledo y Barcelona, así como en la integración de Leanbio y Syna Therapeutics, reforzando sus plataformas biotecnológicas. Y, por otro lado, ha reforzado su porfolio hospitalario y su presencia en el área terapéutica de antiinfecciosas, con el lanzamiento de dalbavancina.

En este contexto, los ingresos se situaron en 86 millones de euros, un 2% menos que en el mismo periodo del año anterior, afectados por una interrupción puntual en la cadena de suministro de Forté Pharma en Francia y Bélgica debido a un incendio durante la segunda mitad de marzo. Este impacto, cubierto por la política de seguros de la compañía, tiene carácter temporal y se prevé que las ventas afectadas se trasladen a los próximos trimestres del ejercicio.

Puesta en marcha de nuevas capacidades productivas

Durante el primer trimestre de 2026, REIG JOFRE ha continuado avanzando en su programa de inversiones industriales y tecnológicas, centrado en reforzar capacidades diferenciales en áreas de mayor valor añadido, incluyendo servicios avanzados de CDMO.

En el ámbito industrial, la compañía avanza según lo previsto en la puesta en marcha de nuevas líneas productivas, con foco en la nueva línea de fabricación de antibióticos en Toledo, la evolución de la Zona Estéril de Barcelona y la construcción de la planta GMP de Leanbio. Estas actuaciones permitirán ampliar capacidad, mejorar productividad y reforzar la fiabilidad de suministro en áreas esenciales de salud, con previsión de plena capacidad en el segundo semestre de 2026.

El inmovilizado alcanzó los 203 millones de euros al cierre del trimestre, frente a 199 millones al cierre de 2025. La evolución incluye 2,8 millones de euros de inversiones industriales, 5,7 millones en proyectos de I+D, 0,5 millones en proyectos digitales y 1,7 millones en activos por derecho de uso, parcialmente compensados por 6,5 millones de amortización.

Estas inversiones consolidan la estrategia de REIG JOFRE de reforzar una base industrial europea competitiva, eficiente y sostenible, con capacidades propias en tecnologías farmacéuticas avanzadas, antibióticos, inyectables y biotecnología.

Integración biotecnológica de Leanbio y Syna Therapeutics

En diciembre de 2025, REIG JOFRE elevó su participación en Leanbio hasta el 85%, reforzando de forma significativa su posicionamiento estratégico en el ámbito biotecnológico. Esta operación supone un hito relevante en la evolución del modelo de negocio de la compañía, al ampliar sus capacidades hacia una plataforma biofarmacéutica integrada, con presencia en las distintas fases de la cadena de valor: investigación, diseño, desarrollo de procesos, producción industrial y escalado de medicamentos biológicos.

La integración de Leanbio, junto con la actividad de Syna Therapeutics, permite a REIG JOFRE avanzar en la construcción de una propuesta diferencial en el mercado europeo, combinando capacidades de desarrollo, fabricación y transferencia industrial de productos biotecnológicos. Este posicionamiento refuerza el potencial de crecimiento futuro de la compañía en un segmento de alto valor añadido y con elevadas barreras de entrada.

Durante el primer trimestre, REIG JOFRE continuó impulsando su plataforma biotecnológica. Leanbio avanzó en la construcción de su planta GMP para principios activos biotecnológicos, mientras que Syna Therapeutics siguió progresando en el desarrollo de su biosimilar, actualmente en fase clínica durante 2026.

Los trabajos realizados para el inmovilizado ascendieron a 5,7 millones de euros en el trimestre, vinculados principalmente al avance del proyecto biosimilar.

Lanzamiento de dalbavacina inyectable

Durante el primer trimestre, REIG JOFRE ha lanzado Dalbavancin, nuevo antibiótico incorporado a nuestro portafolio para el tratamiento hospitalario de infecciones graves de la piel y los tejidos blandos. Producido en nuestra planta de Barcelona y comercializado tanto a través de sus filiales como de acuerdos B2B, llega ya a hospitales y pacientes en nueve países europeos.

Con este lanzamiento, REIG JOFRE refuerza la proyección internacional de su portafolio hospitalario, con un tratamiento de alto valor clínico cuyo uso ha crecido de forma sostenida en los últimos años por su capacidad de reducir estancias hospitalarias y costes sanitarios.

Este avance se enmarca en la estrategia de la compañía de ampliar su presencia en el campo terapéutico antiinfeccioso y de fortalecer su capacidad de aportar soluciones diferenciales en el ámbito hospitalario

Evolución financiera

La cifra de negocios se situó en 86 millones de euros, frente a los 88 millones del 1T25. La evolución se vio afectada por la disrupción temporal en la cadena de suministro de Forté Pharma en Francia y Bélgica. La compañía prevé que las ventas afectadas se trasladen a los próximos dos trimestres del año.

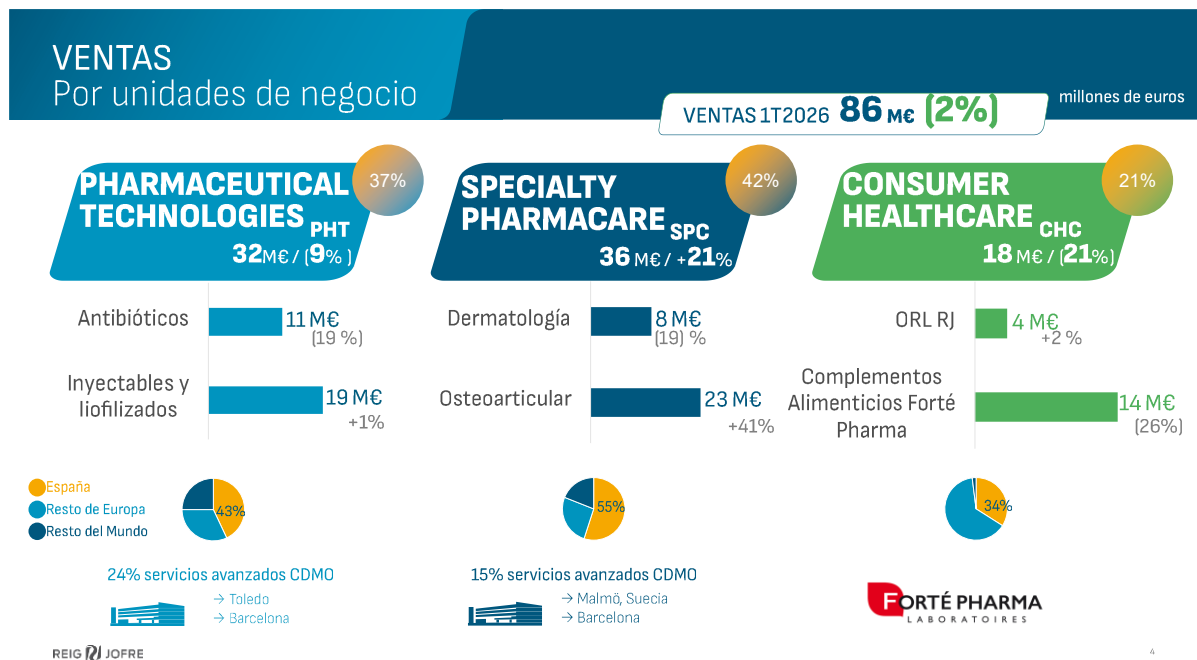
El margen bruto se situó en el 60%, en línea con el año anterior, reflejando la estabilidad del mix y la contribución de áreas de mayor valor añadido. Los ingresos por subvención vinculados al proyecto EMINTECH ascendieron a 1 millón de euros y representaron el 50% de los gastos asociados al proyecto.

El EBITDA alcanzó 10 millones de euros, un 1% más que en el primer trimestre de 2025, impulsado principalmente por el crecimiento comercial del área de Specialty Pharmacare. El resultado consolidado se situó en 3 millones de euros, 0,6 millones por debajo del 1T25, impactado por el incremento del gasto financiero y el deterioro de activos que la compañía prevé recuperar a lo largo del ejercicio.

La Deuda Financiera Neta se mantuvo estable en 102 millones de euros, con un ratio DFN/EBITDA de 3,3x, en línea con el cierre de 2025. La deuda financiera bruta ascendió a 117 millones de euros, de los cuales 91 millones corresponden al negocio ex Syna y Leanbio, y 26 millones a Syna Therapeutics y Leanbio.

Desempeño por divisiones: crecimiento en Specialty Pharmacare y efecto temporal en Consumer Healthcare

En el primer trimestre de 2026, REIG JOFRE registró una evolución desigual por unidades de negocio, marcada por el crecimiento de Specialty Pharmacare y el impacto temporal en Consumer Healthcare.



- **Pharmaceutical Technologies** alcanzó 32 millones de euros, un 9% menos que en el 1T25. La unidad avanza en su última fase de transformación operacional, optimizando porfolio, mix y capacidad productiva para reforzar la rentabilidad y el crecimiento futuro. La puesta en marcha de la nueva línea productiva de antibióticos en Toledo avanza según el plan previsto, con primeras ventas estimadas en el segundo semestre. En inyectables, la actividad creció un 1%, apoyada en las primeras ventas de dalbavancina, nuevo antibiótico inyectable no penicilánico.
- **Specialty Pharmacare** alcanzó 36 millones de euros, con un crecimiento del 21% respecto al 1T25. Osteoarticular creció un 22%, apoyado en Droglican® y Condrosan®, que evidencian la fortaleza de la marca a nivel global. En Dermatología, el buen desempeño de la franquicia de cabello y uñas, con Dexulac® creciendo un 19%, compensó parcialmente la caída de otras franquicias derma de menor rentabilidad. La fabricación CDMO en Suecia duplicó ventas de mayor valor añadido vinculadas al área de Parkinson, y las ventas internacionales crecieron un 5%, incluyendo las primeras ventas directas en Eslovaquia.
- **Consumer Healthcare** se situó en 18 millones de euros, un 21% menos que en el mismo periodo del año anterior, afectado por la disrupción temporal en el suministro de productos de Forté Pharma en Francia y Bélgica. Forté Pharma continúa reforzando su posicionamiento multiespecialista, con foco en segmentos tácticos como hidratación oral y salud de la mujer. Por su parte, OTC creció un 2%, apoyado en el buen comportamiento de Otocerum.

Reciba las **últimas noticias** de la cotizada REIG JOFRE registrándose en su [centro de suscripción](#)

Sobre REIG JOFRE

REIG JOFRE es una compañía farmacéutica paneuropea de casi un siglo de trayectoria, con el propósito de universalizar la ciencia que importa. Desarrolla, produce, y comercializa soluciones esenciales en salud que acompañan a las personas a lo largo de todas las etapas de la vida —desde el cuidado y la prevención diarios hasta la atención médica más crítica— aplicando rigor científico y una visión holística para generar un impacto tangible en pacientes y sistemas sanitarios. El Grupo se organiza en tres unidades de negocio — Pharmaceutical Technologies (inyectables hospitalarios y antibióticos), Specialty Pharmacare (dermatología y salud musculoesquelética) y Consumer Healthcare (productos sin receta para bienestar y prevención, con Forté Pharma)— una estructura que potencia sinergias entre tecnología, innovación y expansión internacional. Además, actúa como socio CDMO end-to-end, integrando *drug substance* y *drug product* para simplificar el desarrollo y la fabricación y acelerar la llegada al paciente. Con más de 1.400 profesionales, presencia directa en Europa a través de ocho sedes comerciales en España, Portugal, Francia, Suecia, Reino Unido, Bélgica, Polonia y República Checa, y una amplia red de socios mediante acuerdos de licencia y distribución, sus soluciones llegan a más de 70 países. En 2025 registró 331,1 M€ de ingresos y un EBITDA de 30,4 M€. Cotiza en el Mercado Continuo bajo el ticker RJF.

PÉRDIDAS Y GANANCIAS (miles de euros)	31/03/2026	31/03/2025	V%
Importe neto de la cifra de negocios	86.282	87.953	-2%
Aprovisionamientos	-34.258	-33.968	-1%
Var. exist. productos terminados y en curso	-637	-1.161	
Margen Bruto	51.387	52.823	-3%
Trabajos realizados para el inmovilizado	5.680	472	1104%
Otros ingresos de explotación	1.014	16	6313%
Gastos de Personal	-25.345	-23.108	10%
Otros gastos de explotación	-22.789	-20.317	12%
EBITDA	9.948	9.884	1%
Amortización del inmovilizado	-6.469	-6.117	6%
Imputación de subvenciones	266	63	322%
Deterioro y rtdo. enaj. inmovilizado	-493	-2	
Resultado de explotación	3.252	3.829	-15%
Resultado financiero	-621	-71	769%
Rtdo. entidades valor. método participación	0	551	-100%
Rtdo. antes de impuestos activ. continuadas	2.632	4.308	-39%
Gasto por impuesto sobre las ganancias	425	-646	-166%
RESULTADO CONSOLIDADO DEL EJERCICIO	3.057	3.663	-17%

BALANCE DE SITUACIÓN (miles de euros)	31/03/2026	31/12/2025
Fondo de comercio	26.509	26.495
Otros activos intangibles	73.395	69.581
Inmovilizado material	129.534	129.501
Instrumentos de patrimonio valor razonable	887	887
Otros activos financieros no corrientes	605	603
Activos por impuestos diferidos	12.872	12.185
TOTAL ACTIVOS NO CORRIENTES	243.802	239.252
Existencias	68.844	61.612
Deudores comerciales y otras cuentas a cobrar	68.960	65.285
Activos por impuestos corrientes	4.506	7.006
Otros activos financieros corrientes	6.917	6.506
Otros activos corrientes	5.477	4.525
Efectivo y otros activos líquidos equivalentes	14.663	10.500
TOTAL ACTIVOS CORRIENTES	169.367	155.434
TOTAL ACTIVO	413.169	394.686
Capital	41.110	41.110
Prima de emisión	19.000	19.000
Acciones propias	-2.838	-2.836
Reservas	162.489	156.880
Otros instrumentos de patrimonio	174	174
Resultado Ej. Atrib. sociedad dominante	2.926	5.021
Diferencias de conversión	-1.697	-1.389
Otro rtdo. global activos disp. venta	112	112
Patrimonio atribuido a la sociedad dominante	221.275	218.072
Participaciones no dominantes	2.295	2.378
TOTAL PATRIMONIO NETO	223.571	220.450
Subvenciones	5.598	5.863
Provisiones	500	500
Pasivos financieros entidades de crédito	51.419	43.133
Pasivos financieros por arrendamientos	15.938	15.333
Otros pasivos financieros	5.001	5.969
Pasivo por impuestos diferidos	2.239	2.319
TOTAL PASIVOS NO CORRIENTES	80.695	73.117
Provisiones	20	0
Pasivos financieros entidades de crédito	30.688	27.302
Pasivos financieros por arrendamientos	5.226	5.736
Otros pasivos financieros	8.604	14.137
Pasivos por contratos con clientes	2.012	2.705
Acreedores comerciales, otras cuentas a pagar	57.593	45.775
Pasivos por impuestos corrientes	4.699	5.315
Otros pasivos corrientes	61	149
TOTAL PASIVOS CORRIENTES	108.904	101.119
TOTAL PATRIMONIO NETO Y PASIVO	413.169	394.686