

REIG  JOFRE

1Q

RESULTADOS
Primer Trimestre 2021

DISCLAIMER

Esta presentación no contiene material confidencial y puede incluir información pública de mercado que no haya sido objeto de verificación independiente por parte de Reig Jofre.

Esta información se da de forma resumida y no pretende ser completa. La información contenida en esta presentación no debe ser considerada como consejo o recomendación para inversores o inversores potenciales en relación con la tenencia, compra o venta de acciones de Reig Jofre y no tiene en consideración sus objetivos particulares de inversión, situación financiera o necesidades.

Esta presentación puede contener declaraciones de proyecciones a futuro incluyendo declaraciones con respecto a la intención de Reig Jofre, creencias y expectativas con respecto a negocios y operaciones, condiciones del mercado, resultados operativos y situación financiera, suficiencia de capital, disposiciones específicas y prácticas de gestión de riesgos. Los lectores no deben depositar una confianza indebida en estas declaraciones a futuro.

Reig Jofre no asume ninguna obligación de divulgar públicamente el resultado de la revisión de estas declaraciones prospectivas para reflejar el acontecimiento de eventos no anticipados. Si bien se ha empleado el debido cuidado en la preparación de la información de pronóstico, los resultados reales pueden variar materialmente de manera positiva o negativa. Previsiones y ejemplos hipotéticos están sujetos a incertidumbre y contingencias fuera del control de Reig Jofre.

Rendimientos pasados no aseguran rendimientos futuros.



TABLA DE CONTENIDOS

- 01. RESULTADOS 2021
- 02. EVOLUCIÓN DE LAS UNIDADES DE NEGOCIO
- 03. CUENTA DE RESULTADOS Y BALANCE
- 04. COVID-19. IMPACTOS 2021
- 05. EVOLUCION ACCION RJF



1Q 2021

RESULTADOS

UNIDADES DE NEGOCIO

REIG JOFRE mantiene la cifra de Ventas en el primer trimestre de 2021 y alcanza un crecimiento del 11% en el Resultado

VENTAS
62,1 M€

EBITDA
8,8 M€

RESULTADO
CONSOLIDADO
3,7 M€

+9%

+11%

- El primer trimestre cierra con una cifra de ventas de 62 M€, en un nivel similar al primer trimestre de 2020, y un 4% por encima del trimestre precedente. Los impactos en algunas gamas de productos derivados del COVID-19 son compensados por el crecimiento en otras divisiones.
- A nivel de ingresos, comparamos un trimestre que recoge los impactos del COVID-19 en todas las divisiones, con un primer trimestre de 2020 en que apenas hubo impactos por este motivo, ya que éstos llegaron en el segundo trimestre del pasado año.
- Las ventas de productos de receta siguen afectadas por la interrupción de la visita médica. La menor incidencia de algunas afecciones más leves impacta negativamente en el consumo de antibióticos, y en algunas gamas OTC de consumer healthcare.
- A pesar de ello, en este 1Q el EBITDA logra alcanzar los 8,8 M€, con un crecimiento del 9,3% respecto al año anterior, lo que conlleva una mejora de la rentabilidad sobre ventas.
- El resultado consolidado del trimestre alcanza los 3,7 M€, lo que supone un crecimiento del 11% respecto a 2020
- Las inversiones industriales alcanzan 3,1 M€, centradas en la finalización de la nueva Planta de Inyectables en Barcelona, y la adaptación para la fabricación de la vacuna COVID-19, manteniendo su previsión de arranque para el 2Q 2021.
- El ratio Deuda/EBITDA se sitúa en 1,8 por debajo del nivel de cierre de 2020.

Ingresos por Business Unit

PHARMACEUTICAL TECHNOLOGIES



Antibióticos
Inyectables / Liofilizados

44%

27,6 M€
+2%

- La división de Pharmaceutical Technologies alcanza un crecimiento del 1,7% en el primer trimestre de 2021, impulsada por las ventas de productos inyectables, que crecen un 10%.
- Los antibióticos, fabricados en la planta de Toledo, disminuyen en ventas en este trimestre, por la menor incidencia de infecciones bacterianas, tendencia que ya se inició en 2020 como resultado de las medidas de distanciamiento.
- Se prevé que el aumento de capacidad de la nueva planta de inyectables impacte en ingresos a final del segundo trimestre, y de manera ya más relevante a partir del tercer trimestre.

SPECIALTY PHARMACARE



Dermatología
Osteoarticular

30%

19,1 M€
+3%

- El área de Dermatología, que representa el 41% de esta unidad, presenta un crecimiento de un 15%, debido especialmente a la mayor demanda de esta gama en los mercados nórdicos y al inicio de una recuperación de ventas en el mercado español, que alcanza en esta familia de productos, niveles de demanda similares al período pre-COVID-19.
- El área de Producto Osteoarticular alcanza los 7,7 M€ de ingresos dentro de esta división, lo que representa una bajada del 8% respecto al mismo período de 2020. Sigue apreciándose el efecto de la disminución de visitas a médicos, lo que resulta en una menor expedición de nuevas recetas para estos tratamientos en los países que todavía mantienen fuertes medidas de distanciamiento .

CONSUMER HEALTHCARE



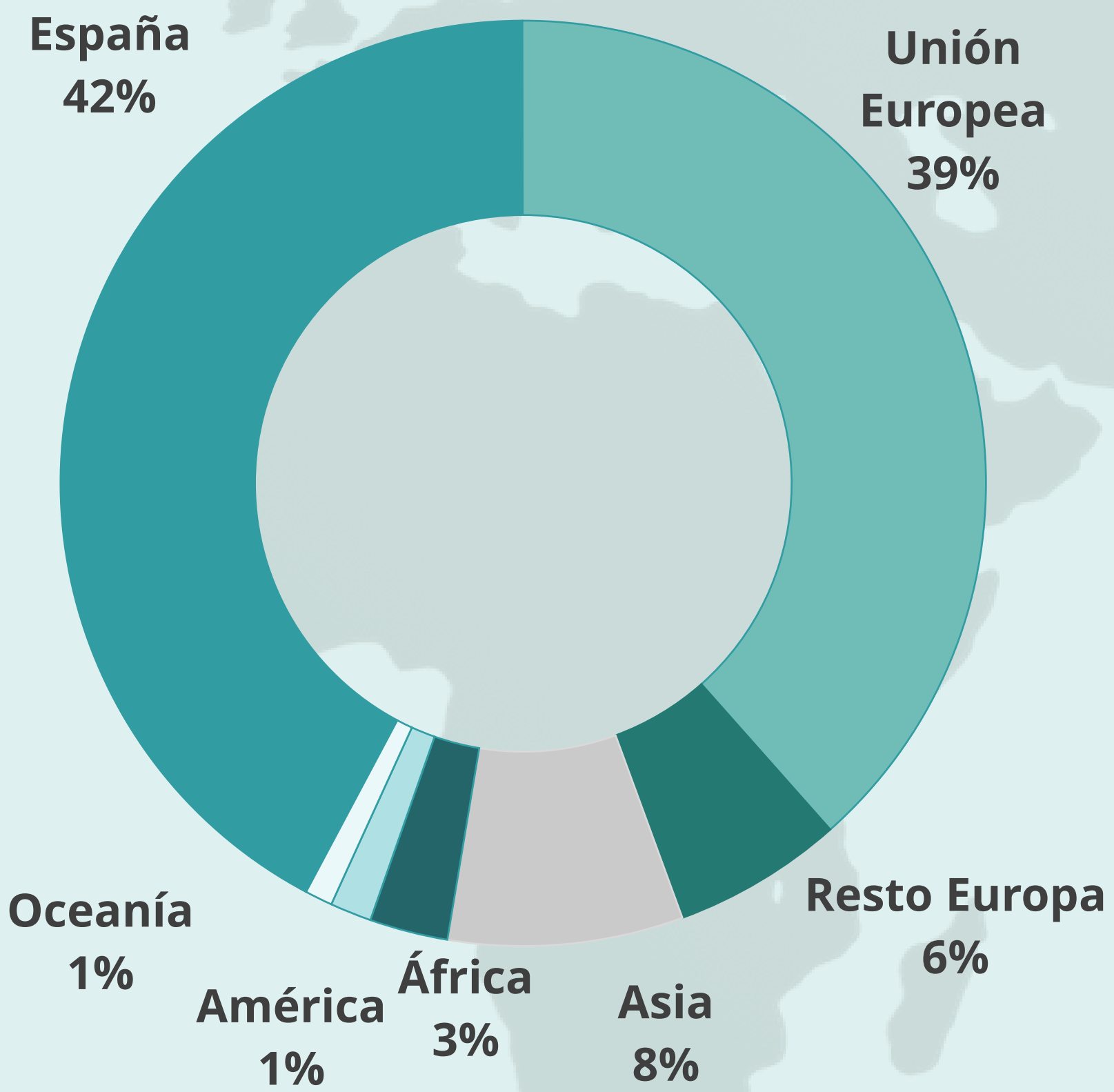
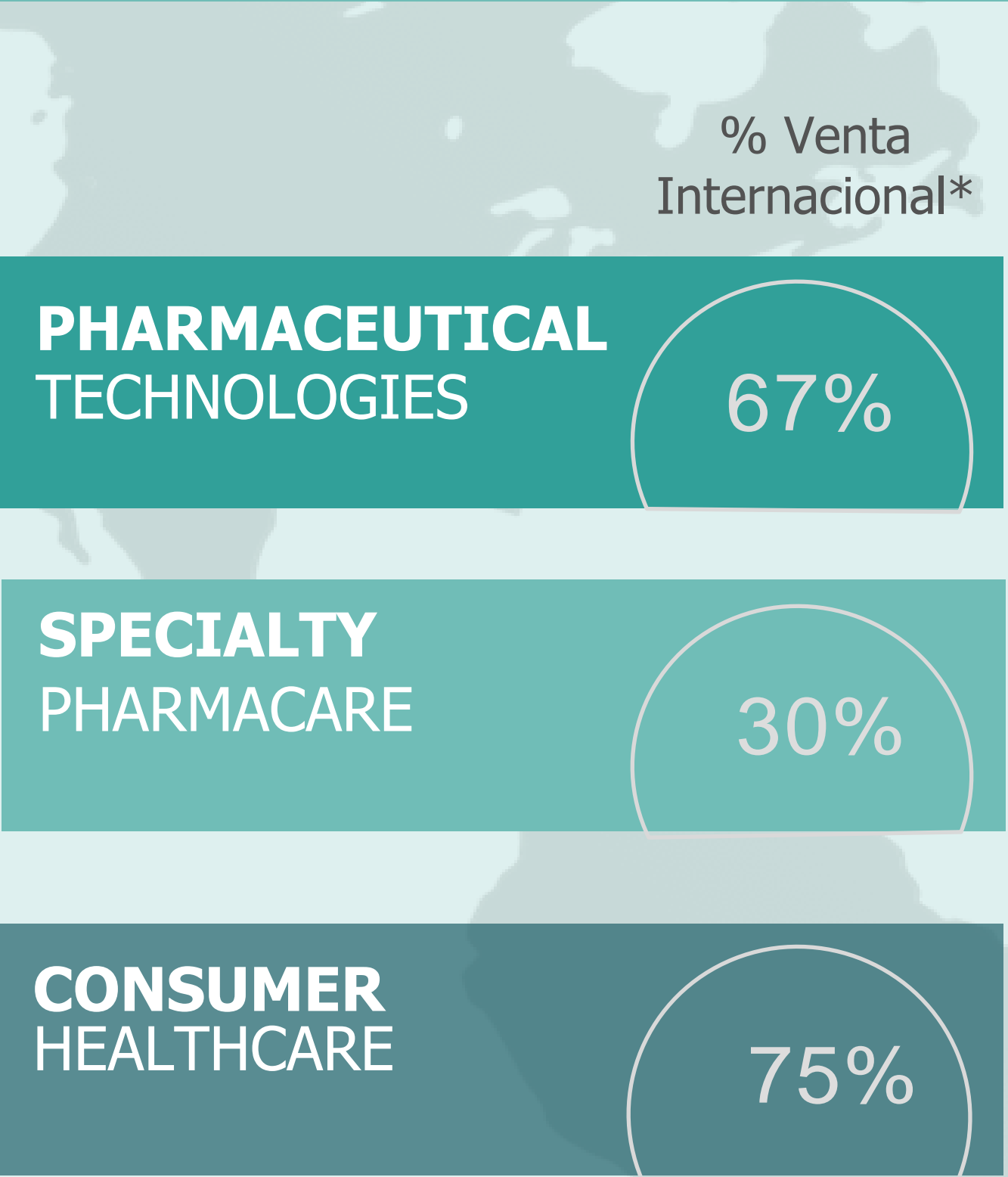
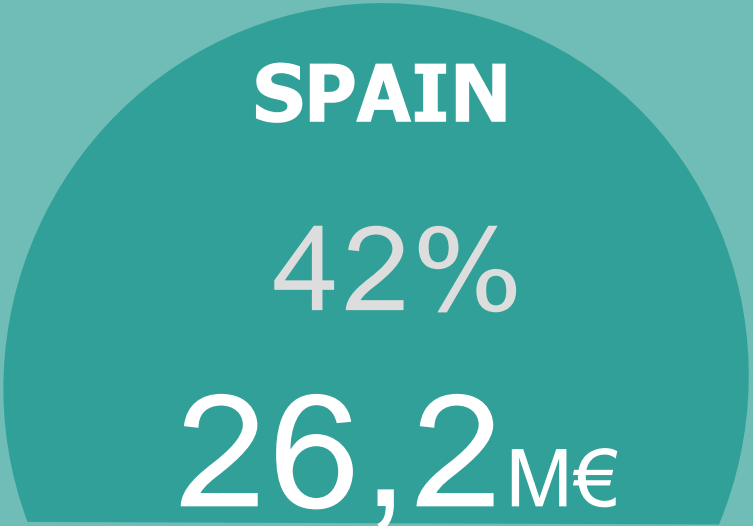
OTC
Control de peso
Energía
Estrés y sueño
Belleza

26%

15,4 M€
-6%

- La división de Consumer Healthcare ha sufrido un retroceso del 6% en el trimestre, debido especialmente a los productos OTC, en las gamas de producto respiratorio y ORL. La menor incidencia de afecciones respiratorias no ha podido ser compensada por el crecimiento de gamas de desinfección.
- La Línea FORTE PHARMA de Complementos Alimenticios retrocede ligeramente, un 2%, por los menores ingresos de la gama de control de peso en este trimestre, previsible en contexto COVID-19. Las gamas FORTE PHARMA de Vitaminas, Jaleas y fortalecimiento del Sistema Inmune siguen creciendo en Francia y otros países europeos, como ya sucedió en los trimestres COVID-19 del año anterior.

Ventas por Área Geográfica



- El mercado español retrocede un 11% por el menor consumo de antibióticos y la caída en productos respiratorios y la disminución de la receta médica.
- El resto de mercados europeos crece un 4%, y en especial los países nórdicos en los que Reig Jofre tiene presencia directa.
- Los ingresos en el Resto del Mundo se incrementan un 34%, especialmente en Asia, mercado que ya alcanza el 8% de las ventas totales. Buenos comportamientos también en América y Oceanía en este 1Q.

* Ventas fuera de España

El peso del CDMO (desarrollo y fabricación por contrato) en la venta se sitúa en el 21%. La puesta en marcha de la nueva capacidad en 2021 impactará en el crecimiento de esta actividad durante el año.





1Q 2021

CUENTA DE RESULTADOS BALANCE

Cuenta de Resultados

1Q 2021

miles euros	31/03/2020	31/03/2021
Importe neto de la cifra de negocios	62.060	62.115
Aprovisionamientos	-23.726	-22.573
Var. exist. productos terminados y en curso	-870	-1.429
Margen Bruto	37.463	38.114
Trabajos realizados para el inmovilizado	1.427	916
Otros ingresos de explotación	7	238
Gastos de Personal	-15.637	-15.719
Otros gastos de explotación	-15.224	-14.768
EBITDA	8.037	8.781
Amortización del inmovilizado	-4.015	-4.278
Imputación de subvenciones	6	0
Deterioro y rtdo. enaj. inmovilizado	0	-2
Resultado de explotación	4.027	4.501
Gastos financieros	-250	-221
Otro Resultado Financiero	87	15
Resultado financiero	-162	-205
Rtdo. entidades valor. método participación	3	7
Rtdo. antes de impuestos activ. continuadas	3.867	4.303
Gasto por impuesto sobre las ganancias	-580	-646
Resultado consolidado del ejercicio	3.287	3.658

Evolución

- La cifra de ventas estable de este primer trimestre aporta un mayor margen bruto debido al mix de producto, situándose en el 61,4% de las ventas, desde el 60,4% con el que se cerró el 1Q del año anterior.
- Disminuye la activación del I+D (trabajos realizados para el inmovilizado) por el retraso en el avance de algún proyecto de desarrollo.
- Los Gastos de Personal se mantienen estables respecto al primer trimestre de 2020, creciendo un 1%. Las incorporaciones para la nueva planta se compensan con una política de mayor eficiencia en el resto de áreas.
- Los otros gastos de explotación disminuyen un 3%. Los gastos comerciales y de marketing siguen con un control estricto, lo que permite asegurar los resultados en un contexto de menor crecimiento de ingresos.
- El EBITDA alcanza los 8,8 M€, y se sitúa en un 14% sobre venta, gracias a la mejora en el margen y el control del gasto. Respecto al año anterior, vemos que el incremento en esta magnitud es del 9%
- Los gastos financieros siguen también contenidos y la posición de tesorería de la compañía nos permite reducir su impacto.
- El Resultado antes de impuestos alcanza los 4,3M€, y crece un 11% respecto al año 2020

Balance

1Q 2021

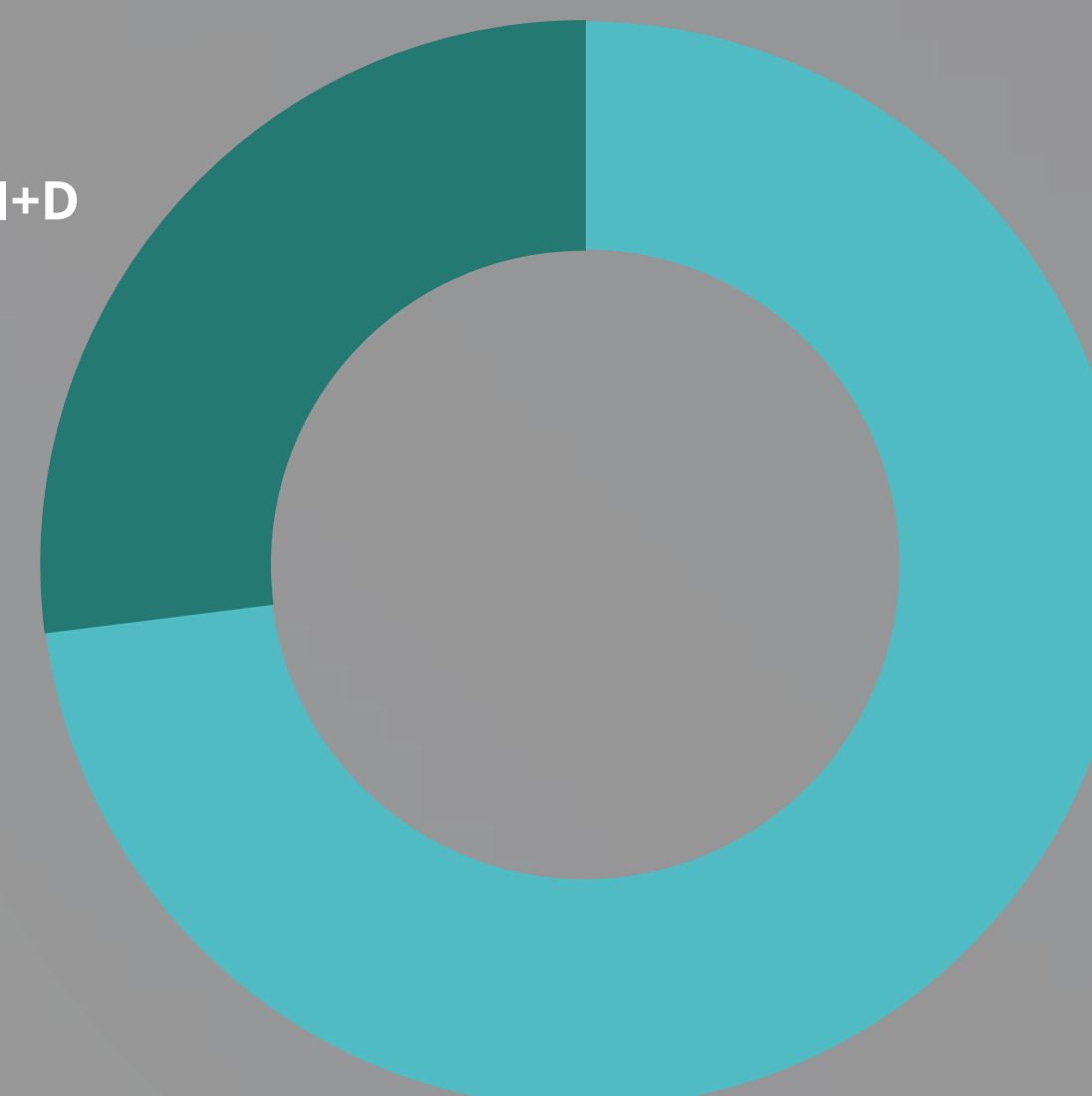
miles euros	31/03/2020	31/03/2021
ACTIVO		
Fondo de comercio	29.402	29.850
Otros activos intangibles	86.641	81.799
Inmovilizado material	84.240	86.043
Inversiones contab. método Participación	1.223	1.865
Instrumentos de patrimonio valor razonable	1.204	1.171
Otros activos financieros no corrientes	625	576
Activos por impuestos diferidos	14.631	14.876
TOTAL ACTIVOS NO CORRIENTES	217.967	216.180
Existencias	37.347	38.706
Deudores comerciales y otras cuentas a cobrar	51.040	49.824
Activos por impuestos corrientes	4.490	3.876
Otros activos financieros corrientes	2.085	635
Otros activos corrientes	2.078	2.621
Efectivo y otros activos líquidos equivalentes	7.120	13.816
TOTAL ACTIVOS CORRIENTES	104.161	109.478
TOTAL ACTIVO	322.128	325.659

INVERSION 2021

4,0
millones €

Activación I+D

0,9 M



CAPEX
Industrial
3,1 M

- Las inversiones en capacidad industrial y tecnología por un total de 3,1 M€ corresponden básicamente a un proyecto de renovación de instalaciones e infraestructuras en la Planta de Antibióticos de Toledo, en la que el menor nivel de actividad de fabricación de antibióticos ha ofrecido una oportunidad para hacer intervenciones de impacto sin afectar al global de la capacidad de fabricación necesaria. También se están completando las inversiones necesarias para la fabricación de la vacuna de Janssen Pharmaceuticals contra el COVID-19.
- El activo corriente se mantiene respecto al cierre del 1Q 2020, y el working capital operativo de la sociedad se mantiene en el 19% de la venta, en el nivel de cierre de 2020. La tesorería también mejora notablemente, en unos 6,7 M€ los niveles de marzo de 2020, y 2,2M€ respecto al cierre del año 2020.

Balance

1Q 2021

miles euros	31/03/2020	31/03/2021
PATRIMONIO NETO Y PASIVO		
TOTAL PATRIMONIO NETO	180.452	188.285
Subvenciones	1.721	2.439
Provisiones	897	287
Pasivos financieros entidades de crédito	15.271	24.837
Pasivos financieros por arrendamientos	22.248	14.476
Otros pasivos financieros	5.352	5.690
Pasivo por impuestos diferidos	2.987	3.247
Otros pasivos no corrientes	13.000	0
TOTAL PASIVOS NO CORRIENTES	61.475	50.976
Provisiones	25	26
Pasivos financieros entidades de crédito	13.178	9.780
Pasivos financieros por arrendamientos	6.371	4.942
Otros pasivos financieros	359	3.692
Pasivos por contratos con clientes		5.008
Acreedores comerciales, otras cuentas a pagar	40.434	44.480
Pasivos por impuestos corrientes	4.720	3.337
Otros pasivos corrientes	15.114	15.132
TOTAL PASIVOS CORRIENTES	80.201	86.397
TOTAL PATRIMONIO NETO Y PASIVO	322.128	325.659

- El pasivo no corriente se reduce notablemente por los pagos aplazados en la compra del negocio osteoarticular y que han pasado ya a ser pasivos corrientes. A 31/3/21 Otros pasivos corrientes incluye 15 M€ por este pago aplazado.
- Los pasivos corrientes se reducen por la menor utilización de instrumentos de financiación de circulante, al tiempo que mejora la gestión del crédito de acreedores comerciales y otros pasivos operativos.

DEUDA FINANCIERA NETA

cierre 2021 **49,6** millones €

cierre 2020 **55,1** millones €

Deuda | EBITDA

cierre 2021 **1,8**

cierre 2020 **2,1**

DEUDA FINANCIERA

63,4M

DEUDA ARRENDAMIENTOS APLICACION NIIF 16

9,5M

DEUDA ENTIDADES CREDITO Y OTROS

53,9M

- La deuda financiera neta se reduce en 5,5M€ respecto al cierre de 2020, debido a la mejora de la liquidez y menor utilización de pólizas de circulante, así como por el menor nivel de inversiones que resulta en menos endeudamiento incremental.
- El crecimiento del EBITDA sitúa el ratio Deuda/EBITDA en 1,8 significativamente por debajo del 2,1 de cierre de 2020.



1Q 2021

PERSPECTIVAS 2021

Perspectivas 2021

Tras cerrar el año 2020 con unas ventas de 230 millones de euros, las palancas clave de la evolución de los ingresos en 2021 serán la recuperación del mercado nacional de antibióticos y otros productos de receta, el crecimiento internacional a través de nuestras filiales y acuerdos de licencia y distribución, y la fabricación de la vacuna contra el COVID-19 de Janssen Pharmaceuticals.

En la División de **TECNOLOGIAS FARMACEUTICAS** (44% de los ingresos) los medicamentos esenciales vinculados al COVID-19 presentarán menor impacto que en 2020 ya que la demanda para pacientes ingresados en UCI es menor que en los trimestres segundo y tercero del año pasado, los de mayor impacto en las ventas de los productos esenciales requeridos por el sistema de salud.

La Planta de Toledo, ante la menor demanda de antibióticos, ha podido iniciar un proyecto de renovación de infraestructuras e instalaciones en algunas de sus zonas de producción de productos estériles. La nueva Planta de Productos Inyectables de Barcelona, permitirá triplicar la capacidad actual de fabricación de estos productos. La fabricación de productos de Reig Jofre junto con la producción de la vacuna COVID-19 permitiría a esta nueva planta, de avanzada tecnología, alcanzar ya en 2021 un nivel de ocupación cercano a la plena capacidad.

La División de **SPECIALTY PHARMACARE** (30% de los ingresos) todavía recibirá en este primer semestre las consecuencias de la reducción de las visitas a médicos por parte de los pacientes, y por tanto el menor número de nuevas recetas emitidas en España. Los crecimientos se basarán en la expansión internacional, tanto en Dermatología como en producto Osteoarticular. El inicio de operaciones de nuestra nueva filial en Polonia nos permitirá desarrollar este mercado, con gran potencial para nuestra cartera de producto. Reforzaremos así nuestra presencia en Europa, dónde los mercados nórdicos están creciendo este año de forma relevante, impulsados por las ampliaciones de capacidad de nuestra planta de productos dermatológicos y otras especialidades en Suecia.

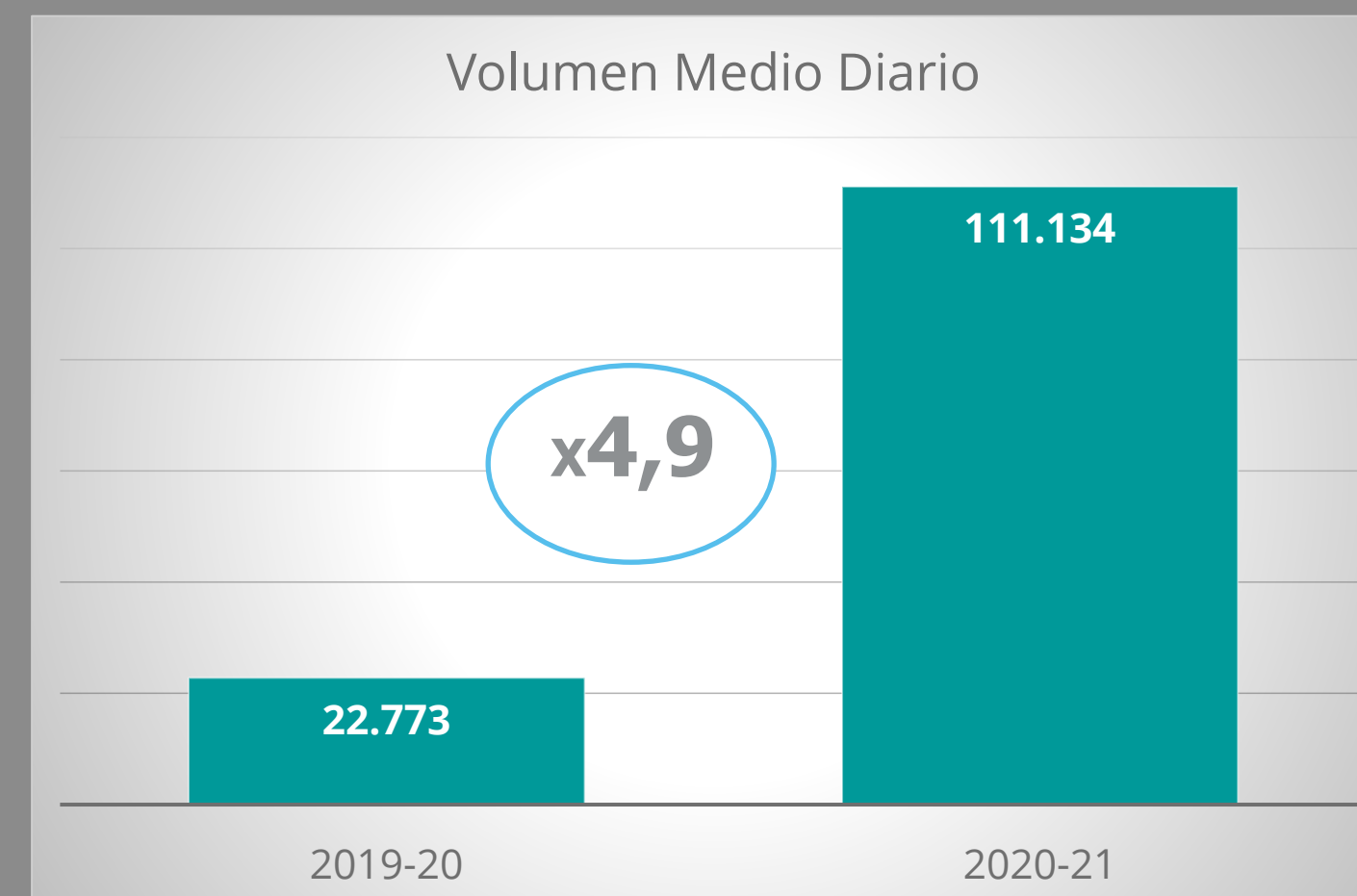
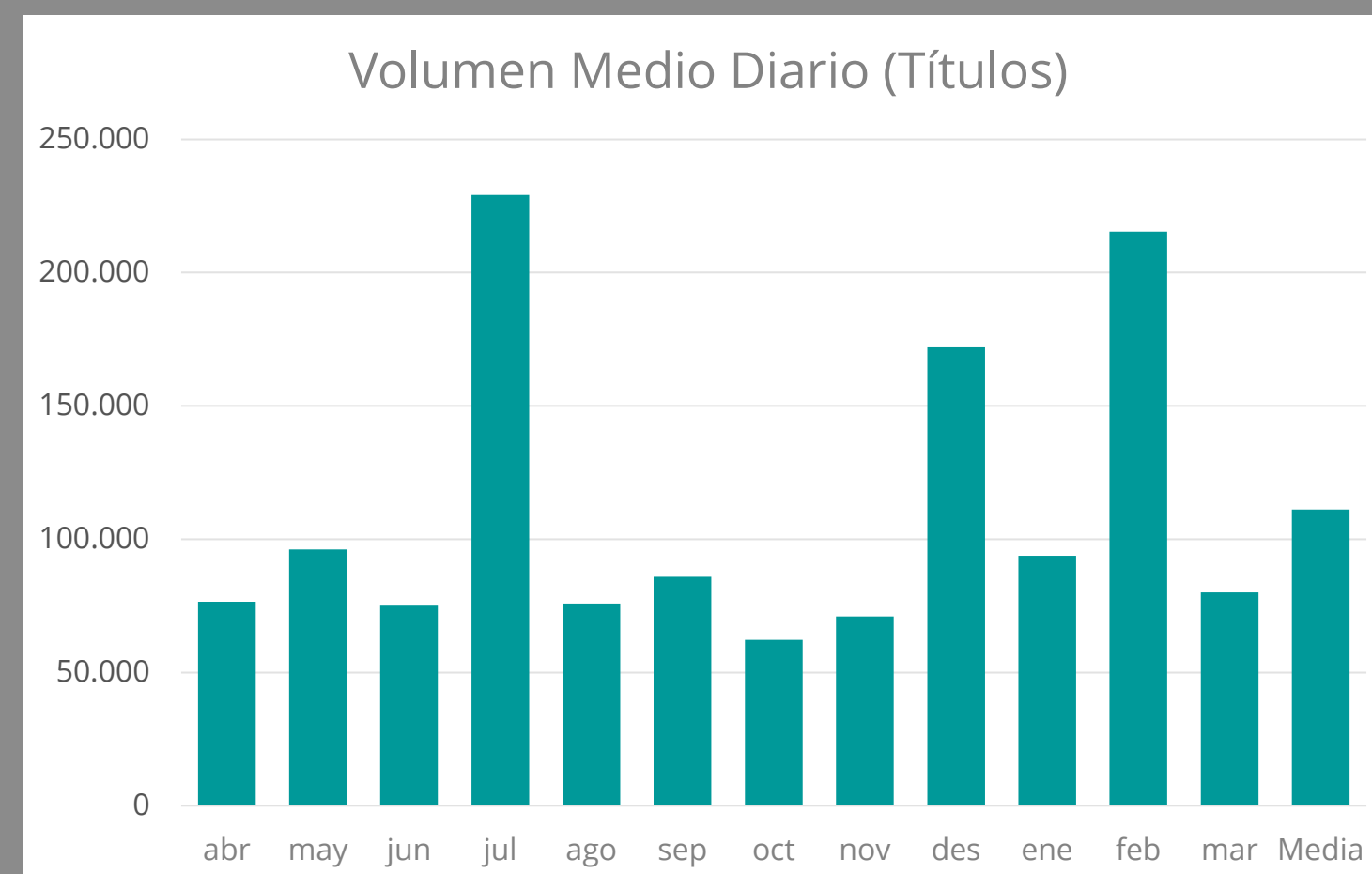
En **CONSUMER HEALTHCARE** (26% de los ingresos) se espera que nuestra marca FORTE PHARMA, siga con crecimientos en sus gamas de vitaminas, jaleas, probióticos, y control de sueño, muy implantadas en Francia, Benelux, y España. Otras gamas, como el control de peso y los productos OTC esperamos se recuperen entre el segundo y tercer trimestre a medida que se recupere el consumo y se retome la actividad normal, lo que producirá que las afecciones leves vuelvan a los niveles habituales pre COVID-19.



1Q 2021

EVOLUCION DE LA ACCION RJF

Evolución de la acción RJF Abr'20-Mar'21



(1) Datos a 31 de marzo 2021

REIG JOFRE 2021

El capital de Reig Jofre está representado por 76.802.279 acciones, siendo los principales accionistas y sus participaciones a 31 de marzo :

Accionista	% capital
REIG JOFRE INVESTMENTS SL	62,71%
KAIZAHARRA CORPORACION EMPRESARIAL SL	10,05%
ONCHENA, S.L.	5,83%

En el último año se ha producido un incremento notable del volumen de títulos negociado, multiplicándose por cinco el volumen medio diario de los doce meses anteriores.

El Consejo de Administración propondrá a la Junta General a celebrar el 29 de abril de 2021 la distribución de un dividendo scrip por un importe total máximo de 3.532.904,83 euros, lo que finalmente estimamos supondrá un crecimiento del 15% respecto al dividendo del año anterior, en línea del crecimiento de resultados del Grupo.

Capitalización Bursátil 464M€ ⁽¹⁾

Rentabilidad abr'20-mar'21 RJF **202%** vs **30%** Ibex

Rentabilidad 2021 RJF **38%** vs **6%** Ibex

ENLACES E INFORMACIÓN COMPLEMENTARIA

ÚLTIMAS NOTICIAS

www.reigjofre.com/es/noticias

CENTRO DE SUSCRIPCIÓN

<http://www.reigjofre.com/es/noticias/centro-suscripcion>



Gracias

Av. de les Flors
08970 Sant Joan Despi Barcelona, Spain
T. +34 93 480 67 10
www.reigjofre.com

[Relación con Inversores](mailto:investors@reigjofre.com)
investors@reigjofre.com