

BARCELONA, 27 febrero 2026

REIG JOFRE CIERRA 2025 CON 331,1 M€ Y REFUERZA SU BASE INDUSTRIAL Y BIOTECNOLÓGICA PARA EL PRÓXIMO CICLO DE CRECIMIENTO

Principales magnitudes 2025

- **Ingresos:** 331,1 M€ (-2% vs. 2024)
- **Antibióticos (Toledo):** con un peso del 20% en las ventas totales de 2024, la caída del 30% en 2025 por menor capacidad arrastró los ingresos globales a -2%, pese al crecimiento del resto de negocios
- **Margen bruto:** 59%, ligeramente superior a 2024, apoyado en un mix más productivo
- **EBITDA consolidado:** 30,5 M€ (margen 9,2%)
- **Resultado consolidado:** 5,0 M€, en un ejercicio con cambio de perímetro e impacto contable asociado
- **Deuda Financiera Neta (DFN):** 101,1 M€; DFN/EBITDA 3,3x (2,5x sin Leanbio y Syna Therapeutics)

REIG JOFRE, (BME:RIF), cerró 2025 con **331,1 millones de euros de ingresos** (-2% vs. 2024), en un ejercicio marcado por una evolución estratégica en dos ámbitos clave: el industrial y el biotecnológico. En coherencia con su propósito de universalizar la ciencia que importa, REIG JOFRE ha reforzado las capacidades que garantizan rigor científico, excelencia industrial y fiabilidad de suministro. El año ha estado marcado por la modernización de capacidades productivas, la anticipación regulatoria y el refuerzo del posicionamiento en segmentos de mayor valor añadido, consolidando un modelo más robusto y competitivo, listo para afrontar el próximo ciclo de expansión.

En el **plano industrial**, REIG JOFRE priorizó productividad y eficiencia. Dentro de este proceso, la reducción temporal de capacidad en el negocio de antibióticos en la planta de Toledo, derivada de la adaptación de dos líneas productivas a los nuevos requisitos GMP, responde a un objetivo claro: preparar las instalaciones para acompañar el crecimiento futuro y reforzar la fiabilidad del suministro en un ámbito esencial como el de los antibióticos.

En paralelo, el **pilar tecnológico** se impulsó mediante el avance del pipeline y la apuesta por la biotecnología, apoyada en innovación de producto y tecnologías farmacéuticas. La participación en iniciativas europeas como EMINTECH y la integración vertical con Leanbio posicionan a REIG JOFRE para capturar oportunidades de mayor valor añadido en los próximos años, ampliando sus capacidades para acompañar el recorrido del paciente desde la prevención hasta la atención más crítica.

En **términos de mix**, el peso estratégico del negocio de antibióticos, que en 2024 representó un 20% de la actividad de REIG JOFRE, explica el efecto arrastre de la caída del 30% en 2025. Este impacto restó un volumen relevante de ventas que no pudo ser completamente compensado por el crecimiento de inyectables, Specialty Pharmacare (+4%) y Consumer Healthcare (+3%), de modo que los ingresos del ejercicio cerraron en -2%, mientras REIG JOFRE avanza en la optimización industrial para recuperar capacidad, eficiencia y tracción comercial a partir de 2026.

Más información

Inma Santa-Pau – Directora de Comunicación – isantapau@reigjofre.com

www.reigjofre.com

Pulso estratégico 2025: inversión industrial, innovación y apuesta por biotecnología

En 2025, REIG JOFRE ha reforzado su orientación hacia áreas con mayor capacidad de generación de valor —inyectables, biotecnología, marcas propias e innovación— combinando ejecución industrial, avance del pipeline y refuerzo de capacidades, con ciencia y calidad como ejes diferenciales del modelo.

La transformación industrial se concentró en dos frentes. En la **planta de Toledo**, se ejecutaron paradas planificadas y renovación de dos líneas de antibióticos para su adaptación a GMP, en un contexto de retorno a niveles de demanda de antibióticos orales, tras los picos excepcionales de la pandemia. En la **planta de Barcelona**, continuaron las inversiones en la Zona Estéril, incluyendo una nueva línea de inyectables y liofilizados, orientada a elevar productividad y estándares operativos, con puesta en marcha prevista en el segundo trimestre de 2026.

Estas actuaciones se enmarcan en la vocación de REIG JOFRE de reforzar un tejido industrial europeo en salud, eficiente y sostenible, capaz de aportar autonomía estratégica y fiabilidad de suministro en áreas esenciales.

Innovación, REIG JOFRE participa en el primer IPCEI europeo en salud, **IPCEI Med4Cure**, programa que cofinancia I+D, escalado y producción para reforzar capacidades tecnológicas e industriales en la UE. El ejercicio incorporó un impulso relevante a través del proyecto **EMINTECH**, orientado a reforzar tecnologías farmacéuticas avanzadas con foco en el desarrollo biotecnológico y producción de principios activos de alto valor para combatir la resistencia antimicrobiana y abordar enfermedades raras. El proyecto cuenta con un presupuesto total de 25,6 millones de euros y una subvención asociada de 13,2 millones, recibida íntegramente en el tercer trimestre de 2025.

Impulso biotecnológico, REIG JOFRE avanzó de forma decisiva en su apuesta por la biotecnología, incrementando su participación en **Leanbio** hasta el 84,69% tras una inversión de 3,5 millones de euros y la capitalización del préstamo convertible. Leanbio avanza en la construcción de una nueva planta GMP de principios activos biotecnológicos (~4.000 m²) en Barcelona, preparada para producir proteínas recombinantes, anticuerpos y mRNA, con inicio de actividad previsto a finales de 2026.

Evolución financiera

La **cifra de negocios** se situó en 331 M€ (-2% vs. 2024), afectada principalmente por el descenso del 30% en ventas de antibióticos asociado a la reducción temporal de capacidad productiva en Toledo. La cuenta de resultados incorporó la activación de proyectos de desarrollo por 5,6 M€, de los cuales 2,9 M€ corresponden al avance de un biosimilar en desarrollo por Syna Therapeutics. Asimismo, otros ingresos de explotación recogieron 7,7 M€ vinculados a la subvención del proyecto EMINTECH, mientras que los gastos del proyecto en 2025 ascendieron a 8,8 M€.

El **EBITDA** se situó en 30,5 M€ (margen 9,2%), frente a 38,1 M€ (11,2%) en 2024, lastrado principalmente por la citada reducción temporal de capacidad en Toledo, cuyo impacto la Compañía estima en aproximadamente -10 M€. A este efecto se sumaron impactos extraordinarios respecto al ejercicio anterior: el proyecto EMINTECH, con 7,7 M€ de ingresos por subvención por gastos incurridos y un incremento de 4,7 M€ en gastos asociados frente a 2024; la presión competitiva por la entrada del genérico de Condrosan®, que derivó en una reducción de precios con un impacto de -3,8 M€ vs. 2024; y un mayor esfuerzo de gastos operativos destinado a reforzar la excelencia operacional.

El ejercicio registró un resultado financiero de 2,4 M€, que incluye 4,8 M€ derivados del reconocimiento a valor razonable de activos y pasivos tras la integración global de Leanbio y Syna Therapeutics, con efecto 1 de diciembre de 2025. El **resultado consolidado** ascendió a 5,0 M€ (-52% vs. 2024), en un ejercicio también marcado por el cambio de perímetro asociado a dicha operación.

Inversión industrial y digitalización: capacidades para impulsar la recuperación



En 2025, REIG JOFRE realizó inversiones totales por 34 M€, incluyendo 21,2 M€ de inversión industrial, 5,1 M€ en desarrollo, 3,5 M€ en digitalización y 3,5 M€ destinados a la participación en Leanbio. Los activos totales incorporados por Syna Therapeutics y Leanbio ascienden a 47 millones de euros.

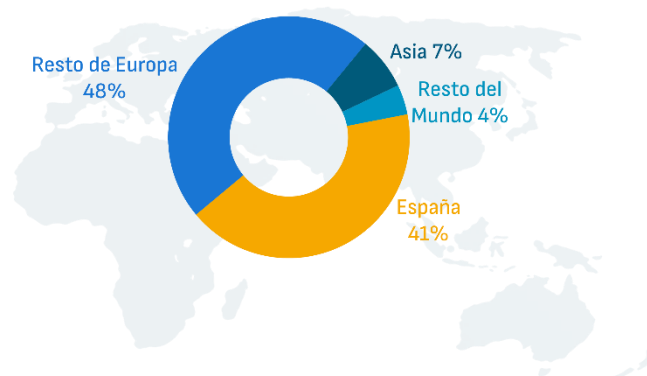
La inversión industrial se concentró en Toledo, para mejorar la productividad y recoger el cumplimiento regulatorio en antibióticos, y en Barcelona, con el desarrollo de la nueva línea de inyectables y liofilizados y la evolución de la Zona Estéril, con puesta en marcha prevista en 2T 2026.

Balance / DFN

A cierre de ejercicio, la **Deuda Financiera Neta** se situó en 101,1 M€, con un ratio DFN/EBITDA de 3,3x (2,5x ajustado sin el impacto de Syna Therapeutics y Leanbio) en un año de inversión y evolución estratégica. Asimismo, el ratio incluye el anticipo de la subvención del proyecto EMINTECH correspondiente a los gastos pendientes de incurrir.

REIG JOFRE mantuvo su política de **dividendo flexible**, con un pago en efectivo de 32 mil euros, y un aumento de capital con cargo a reservas por 662 mil euros.

Evolución internacional: huella global y menor dependencia del mercado español

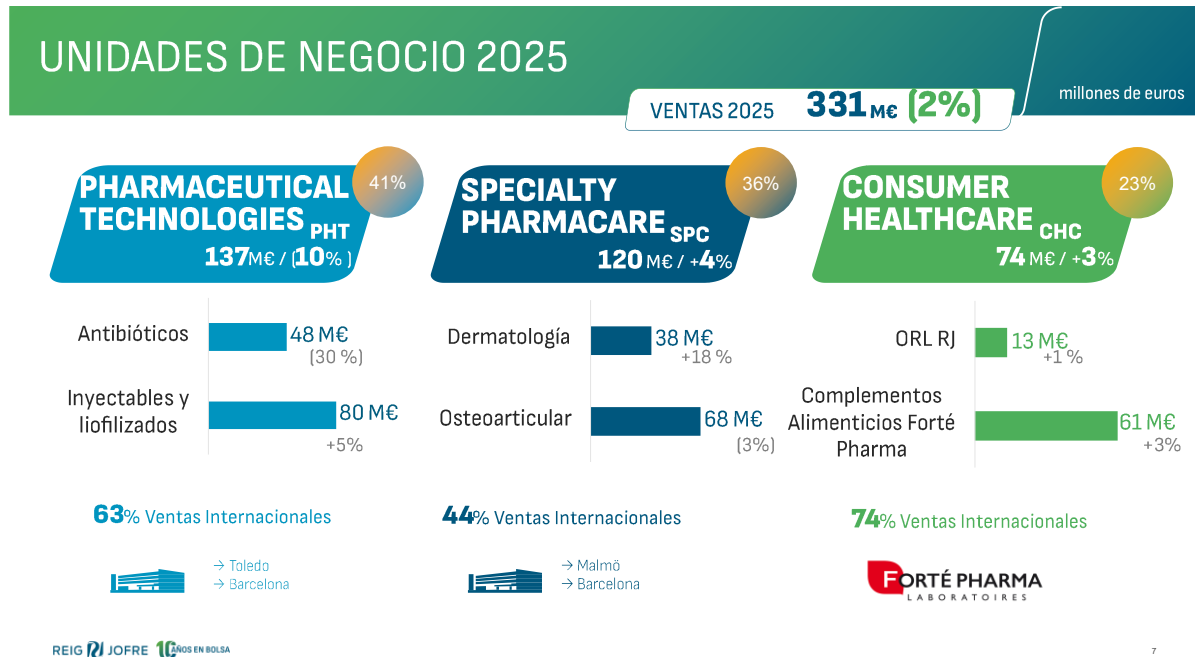


En la última década, REIG JOFRE amplió su presencia de 58 países (2015) a más de 70 (2025), reduciendo progresivamente su dependencia del mercado español mediante un modelo que combina filiales, licencias y alianzas de distribución.

Este enfoque responde a la ambición de llevar soluciones esenciales de salud al mayor número posible de pacientes y mercados, apoyado en una estructura comercial directa en Europa y una amplia red de socios en el resto del mundo.

Las **ventas fuera de España** representan el 59% del total, apoyadas en el crecimiento de las filiales europeas, la consolidación de marcas propias y el avance del negocio comercial en Europa. El **resto de Europa** aportó 157 M€ (48%), el **resto del mundo** 37 M€ (11%), mientras que **España** sumó 137 M€ (41%).

Desempeño por divisiones: especialización y valor en un año de optimización industrial



En 2025, REIG JOFRE avanzó en su estrategia de especialización y valor, con una contribución sólida de sus áreas de negocio orientadas al paciente, mientras ejecutaba el plan de optimización industrial.

- **Pharmaceutical Technologies** registró **137 M€ (-10%)**, afectado por la reducción temporal de capacidad productiva en la planta de Toledo, derivada de inversiones para ampliar capacidad y elevar la eficiencia operativa. Estas actuaciones permitirán reducir el coste unitario de producción a partir de 2026 y contribuirán a mitigar el riesgo de desabastecimiento en Europa. En este contexto, las ventas de **antibióticos** descendieron un 30%, como consecuencia de las paradas planificadas en dos líneas para su adaptación a GMP y la mejora de eficiencia, en un mercado donde la demanda de antibióticos orales derivados de penicilina se normalizó tras los picos de la pandemia, moderando el crecimiento. En paralelo, el negocio de **inyectables** continuó ganando tracción, incrementando producción tanto en producto propio como en servicios **CDMO**, apoyado en la planta de Barcelona operativa desde 2023.
- **Specialty Pharmacare** alcanzó **120 M€ (+4%)**, impulsado por Dermatología (+18%) que mantiene una tendencia de crecimiento a doble dígito impulsada por Dexulac® y Regenail® en España, junto con las primeras ventas de Vincobiosis (lanzamiento del 1T25) y su expansión hacia Polonia. Osteoarticular descendió un 3% en un contexto de presión de precios en España sobre Condrosan® (-25%), aun así, el crecimiento en unidades evidencia la solidez de marca y su capacidad para acompañar la evolución del mercado, con una tracción especialmente destacada en Polonia. Durante el año se firmó una alianza con LEO Pharma para ampliar en España el alcance en Atención Primaria del tratamiento líder en Europa para psoriasis leve a moderada. Las ventas fuera de España crecieron +5%, incluyendo las primeras ventas desde la filial de República Checa.
- **Consumer Healthcare** se situó en **74,4 M€ (+2,8%)**, impulsados por el avance en Bélgica (+11%) y Francia (+3%). La marca Forté Pharma superó los 60 M€ de ventas, reforzando su perfil multiespecialista con diversificación del porfolio en sueño, energía y estrés e incorporación de segmentos tácticos como hidratación y salud de la mujer. Forté Pharma se situó en el Top 12 de Francia, ganando una posición vs. 2024. ORL avanzó ligeramente tras un ajuste estacional estratégico, con previsión de compensación en próximos trimestres y apoyo en lanzamientos.

WEBCAST de Presentación de Resultados 2025

REIG JOFRE presentará los resultados de 2025 y las perspectivas de futuro el **martes 10 de marzo a las 9:30 horas** en el Salón de Actos de la Bolsa de Madrid. El evento se retransmitirá en directo en español e inglés vía webcast, accesible desde la web corporativa.

- [Inscripción presencial](#)
- [Acceso WEBCAST en directo](#)

REIG JOFRE

SAVE THE DATE
Resultados 2025 y
Perspectivas de futuro
 10 marzo 2026 a las 9:30 h

Palacio de la Bolsa de Madrid
 Plaza de la Lealtad 1, Madrid

WEBCAST en directo español/inglés
 Acceso: www.reigjofre.com

Reciba las **últimas noticias** de la cotizada REIG JOFRE registrándose en su [centro de suscripción](#)

Sobre REIG JOFRE

REIG JOFRE es una compañía farmacéutica paneuropea de casi un siglo de trayectoria, con el propósito de universalizar la ciencia que importa. Desarrolla, produce, y comercializa soluciones esenciales en salud que acompañan a las personas a lo largo de todas las etapas de la vida —desde el cuidado y la prevención diarios hasta la atención médica más crítica— aplicando rigor científico y una visión holística para generar un impacto tangible en pacientes y sistemas sanitarios. El Grupo se organiza en tres unidades de negocio — Pharmaceutical Technologies (inyectables hospitalarios y antibióticos), Specialty Pharmicare (dermatología y salud musculoesquelética) y Consumer Healthcare (productos sin receta para bienestar y prevención, con Forté Pharma)— una estructura que potencia sinergias entre tecnología, innovación y expansión internacional. Además, actúa como socio CDMO end-to-end, integrando *drug substance* y *drug product* para simplificar el desarrollo y la fabricación y acelerar la llegada al paciente. Con más de 1.400 profesionales, presencia directa en Europa a través de ocho sedes comerciales en España, Portugal, Francia, Suecia, Reino Unido, Bélgica, Polonia y República Checa, y una amplia red de socios mediante acuerdos de licencia y distribución, sus soluciones llegan a más de 70 países. En 2025 registró 331,1 M€ de ingresos y un EBITDA de 30,4 M€. Cotiza en el Mercado Continuo bajo el ticker RJF.

PÉRDIDAS Y GANANCIAS <i>(miles de euros)</i>	31/12/2025	31/12/2024	V%
Importe neto de la cifra de negocios	331.097	338.895	(2%)
Coste de Ventas	(135.283)	(140.147)	126%
Margen Bruto	195.814	198.748	(1%)
Trabajos realizados para el inmovilizado	5.582	2.471	126%
Otros ingresos de explotación	8.240	1.043	690%
Gastos de Personal	(94.899)	(87.745)	8%
Otros gastos de explotación	(84.253)	(76.426)	10%
EBITDA	30.484	38.091	(20%)
Amortización del inmovilizado	(24.788)	(23.359)	6%
Imputación de subvenciones	336	260	29%
Deterioro y rtdo. enaj. inmovilizado	(1.797)	(2.382)	(25%)
Resultado de explotación	4.235	12.610	(66%)
Resultado financiero	2.394	(671)	(457%)
Rtdo. entidades valor. método participación	(309)	(117)	164%
Rtdo. antes de impuestos activ. continuadas	6.320	11.822	(47%)
Gasto por impuesto sobre las ganancias	(1.322)	(1.355)	(2%)
RESULTADO CONSOLIDADO DEL EJERCICIO	4.998	10.467	(52%)

BALANCE DE SITUACIÓN (miles de euros)	31/12/2025	31/12/2024
Fondo de comercio	26.495	26.809
Otros activos intangibles	69.581	55.285
Inmovilizado material	129.501	97.030
Inversiones contab. método Participación	0	5.616
Instrumentos de patrimonio valor razonable	887	961
Otros activos financieros no corrientes	603	462
Activos por impuestos diferidos	12.185	9.002
TOTAL ACTIVOS NO CORRIENTES	239.252	195.165
Existencias	61.612	63.769
Deudores comerciales y otras cuentas a cobrar	65.285	56.046
Activos por impuestos corrientes	7.006	4.986
Otros activos financieros corrientes	6.506	12.505
Otros activos corrientes	4.525	1.891
Efectivo y otros activos líquidos equivalentes	10.500	10.491
TOTAL ACTIVOS CORRIENTES	155.434	149.688
TOTAL ACTIVO	394.686	344.853
BALANCE DE SITUACIÓN (miles de euros)	31/12/2025	31/12/2024
Capital	41.110	40.448
Prima de emisión	19.000	19.000
Acciones propias	(2.836)	(2.860)
Reservas	156.880	149.073
Otros instrumentos de patrimonio	174	222
Resultado Ej. Atrib. sociedad dominante	5.021	10.382
Diferencias de conversión	(1.389)	(2.265)
Otro rtdo. global activos disp. venta	112	(32)
Patrimonio atribuido a la sociedad dominante	218.072	213.968
Participaciones no dominantes	2.378	-18
TOTAL PATRIMONIO NETO	220.450	213.950
Subvenciones	5.863	3.620
Provisiones	500	225
Pasivos financieros entidades de crédito	43.133	29.877
Pasivos financieros por arrendamientos	15.333	7.204
Otros pasivos financieros	5.969	5.444
Pasivo por impuestos diferidos	2.319	2.425
TOTAL PASIVOS NO CORRIENTES	73.117	48.795
Pasivos financieros entidades de crédito	27.302	16.186
Pasivos financieros por arrendamientos	5.736	5.257
Otros pasivos financieros	14.137	3.362
Pasivos por contratos con clientes	2.705	5.052
Acreedores comerciales, otras cuentas a pagar	45.775	44.869
Pasivos por impuestos corrientes	5.315	7.107
Otros pasivos corrientes	149	275
TOTAL PASIVOS CORRIENTES	101.119	82.108
TOTAL PATRIMONIO NETO Y PASIVO	394.686	344.853