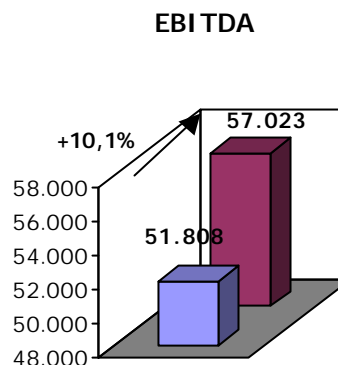


PRINCIPALES MAGNITUDES DEL GRUPO

	30/06/03	30/06/02	(%)
(miles Eur)			
Ventas netas	1.994.679	1.679.522	18,8%
Ventas económicas	228.596	187.229	22,1%
RBE	57.023	51.808	10,1%
RNE	47.148	43.708	7,9%
Bº Neto	36.672	35.938	2,0%
Nº Acciones	47,0	47,0	
BPA (Euro)	0,78	0,76	2,0%
Fondos Propios	346.555	315.680	9,8%
RBE Margen (*)	24,94%	27,67%	
RNE Margen (*)	20,63%	23,34%	
ROE	21,16%	22,77%	

(*) El margen es sobre ventas económicas



PRESENTACION DE RESULTADOS

Durante los primeros meses del ejercicio el Grupo Logista continúa con la buena evolución de todas sus líneas de actividad, ya observada durante el primer trimestre del ejercicio, así como en las principales magnitudes de la compañía. Durante el primer semestre las ventas económicas han crecido un 22,1% hasta situarse en 228,6 millones de euros. Continúa observándose la buena tendencia de la línea de publicaciones, que ha registrado un crecimiento del 25%, así como el buen comportamiento de la línea de documentos, ya anticipado por la compañía durante el primer trimestre, con un incremento de un 21% respecto al periodo anterior.

Asimismo, es importante reseñar que este semestre incorpora la consolidación de los seis meses completos de Grupo Bural y de cinco meses de Transportes Alameda, empresa adquirida durante este ejercicio 2003, frente a cuatro meses de Grupo Bural en el ejercicio 2002. Excluyendo las nuevas actividades de transporte adquiridas, las ventas económicas de la sociedad hubieran reflejado un incremento orgánico del 10% para situarse 158 millones de euros.

El Resultado bruto de explotación se sitúa en 57 millones de euros, lo que supone un incremento del 10% respecto al ejercicio anterior. El resultado neto de explotación, por su parte, registró un incremento de un 8% hasta situarse en 47,1 millones de euros. El margen de explotación fue de un 24,9% frente a un 27,7% en el periodo anterior, sobrepasando, por tanto, el 24,6% registrado en el primer trimestre. La disminución interanual, sin embargo, refleja el impacto de la incorporación de las nuevas actividades de paquetería, en particular de Transportes Alameda.

Dentro de las partidas de gastos cabe destacar el buen comportamiento de los Gastos de Explotación, que tuvieron un incremento de un 21,2% en línea con el crecimiento de la actividad. Todo ello a pesar de la política de expansión que está llevando a cabo la compañía en capacidad de almacenaje para las nuevas actividades y que supone un incremento en gastos de alquiler de 2 millones de euros anuales.

Los ingresos financieros disminuyen un 25% hasta los 7,3 millones de euros, esta disminución es consecuencia de las bajadas de los tipos de interés de mercado entre ambos periodos, reflejando también la salida de caja originada por la adquisición de Transportes Alameda en febrero de este ejercicio, así como el segundo pago pendiente por la adquisición de Grupo Bural.

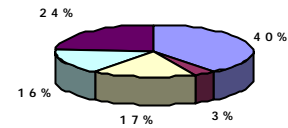
La participación por puesta en equivalencia y la amortización del fondo de comercio corresponde a la participación del 6,7% en Iberia. Al igual que se realizó en el primer trimestre del ejercicio, Logista realiza una estimación lineal de los resultados.

El beneficio neto del Grupo Logista alcanza los 36,7 millones de euros, lo que supone un incremento del 2% respecto al periodo anterior, situándose el beneficio neto por acción en 0,78 euros. En este cálculo no se ha tenido en cuenta la amortización de 708.384 acciones aprobada por la Junta General de Accionistas, pero pendiente de inscripción en el Registro, en cuyo caso el beneficio por acción se hubiera situado en 0,79 euros con un incremento del 3,6%

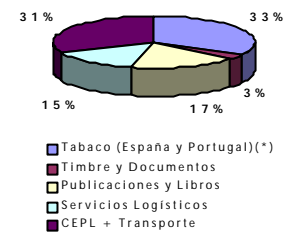
PRINCIPALES LINEAS DE NEGOCIO

Ventas Netas (miles Eur)	30/06/03	30/06/02	(%)
Tabaco (España y Portugal)	1.205.545	1.105.210	9,1%
Timbre y Documentos	325.430	225.567	44,3%
Publicaciones y Libros	298.376	223.626	33,4%
Servicios Logísticos	88.600	80.403	10,2%
CEPL + Transporte	89.335	44.716	99,8%
Ajustes de consolidación	-12.607	-	
Total Ventas Netas	1.994.679	1.679.522	18,8%

2002



2003



Ventas Económicas (mill Eur)	30/06/03	% total	30/06/02	% total	(%)
Tabaco (España y Portugal)(*)	76.300	33%	74.276	40%	2,7%
Timbre y Documentos	7.906	3%	6.545	3%	20,8%
Publicaciones y Libros	39.286	17%	31.264	17%	25,7%
Servicios Logísticos	34.568	15%	30.428	16%	13,6%
CEPL + Transporte	71.993	31%	44.716	24%	61,0%
Ajustes de consolidación	-1.457		0		
Total Ventas económicas	228.596	101%	187.229	100%	22,1%

Logística de Tabaco y Documentos

(*) Las ventas económicas de tabaco del primer semestre del año 2002 presentan una diferencia de 2,9 mill euros, debido a un cambio en un contrato de distribución de cigarrillos, que tuvo lugar en el ejercicio 2002. Dicho cambio implica una reducción de ingresos y de gastos por el mismo importe, por lo que no tiene ningún impacto en el beneficio operativo.

La línea de tabaco alcanzó los 76,3 millones de euros, lo que supone un incremento del 2,7%. El número de cigarrillos distribuidos en España creció un 3% hasta los 44.770 millones de unidades, equivalente a 2.238 millones de cajetillas de 20 cigarrillos. Por su parte, la línea de documentos ha registrado un incremento de un 21% hasta los 7,9 millones de euros. El crecimiento de esta división ha sido destacable en todas sus sub-líneas: por un lado, y durante la segunda mitad del pasado ejercicio, se renovaron los contratos de distribución de timbres y signos de franqueo, asimismo continúa la tendencia sostenida en el mercado de recarga electrónica para la telefonía móvil, donde Logista ya cuenta con 5.500 terminales, y que compensa la disminución de la distribución física de tarjetas de telefonía. Por último, destaca la sostenida evolución en la distribución de tickets de transporte.

Logística de Publicaciones y Libros

Las ventas económicas de la línea de publicaciones y libros registraron un aumento del 25,7% durante los seis primeros meses del ejercicio hasta situarse en los 39,3 millones de euros. Este comportamiento es consecuencia de la buena evolución de las últimas captaciones realizadas tanto en España como en Portugal, del éxito que continúan teniendo los coleccionables que incorporan DVD en nuestro mercado y de la captación que se está realizando a través de Librodís de medianos y pequeños editores, donde ya contamos con más de 14 clientes desde su creación en febrero de 2002.

Servicios logísticos

La división de Servicios Logísticos ha alcanzado los 34,6 millones de euros en la primera mitad del año, lo que representa un incremento del 13,6% respecto al periodo anterior. Cabe destacar durante este trimestre la buena marcha de las actividades promocionales para nuestros clientes actuales, con nuevas actividades para los sectores de consumo y banca. En la actividad de tiendas de conveniencia se han arrancado las operaciones para 130 puntos más en España y Portugal. En la línea de externalización, han comenzado las operaciones para dos grandes redes bancarias en la actividad de "procurement" de material de oficina cubriendo una red de cerca de 4.000 oficinas conjuntamente.

CEPL + Transporte

Las ventas económicas de esta división registraron un incremento de un 61%, hasta los 72 millones de euros. Esta línea recoge las actividades de Grupo Bursal (se consolidan los seis meses de actividad del grupo frente a cuatro del periodo anterior), las actividades de Logesta y la consolidación de cinco meses de Transportes Alameda, compañía que fue adquirida en febrero del presente ejercicio. El Grupo Bursal realizó 6,8 mill de envíos durante el semestre, lo que representa un incremento del 13,1% con respecto a las realizadas en el 2002. Transportes Alameda realizó 663.424 expediciones durante el primer semestre, lo que supone un aumento del 6,2% respecto al periodo anterior.

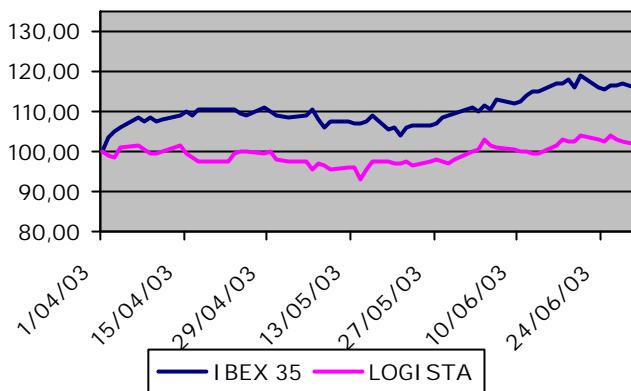
MAGNITUDES BURSATILES

Precio cierre: € 20,8
Capitalización (m): € 977,77

Ultimos 3 meses

Máximo:	€ 21,30
Mínimo:	€ 19,05
Volumen medio diario:	47.125
(títulos)	

EVOLUCION TRIMESTRAL



HECHOS SIGNIFICATIVOS

- La Junta General Ordinaria de "Compañía de Distribución Integral Logista, Sociedad Anónima", celebrada el día 22 de mayo de 2003, acordó la distribución de un dividendo complementario sobre los resultados del ejercicio 2002 por un importe bruto de 0,25 euros por acción. El pago de este dividendo se efectuó el pasado día 19 de junio de 2003.

ACCIONES COMERCIALES Y DESARROLLO

- Durante el trimestre se han realizado los pagos a cuenta pendientes de las dos transacciones en el ámbito de paquetería, tanto Grupo Bungal como Transportes Alameda, realizándose por tanto el cierre de ambas transacciones. En la actualidad, el nuevo equipo gestor de las actividades de paquetería industrial está procediendo a la integración de las actividades de ambas sociedades (tanto Integra2 como Transportes Alameda), en la búsqueda de la eficiencia y optimización de las mismas.
- El pasado mes de junio Logista renovó su acuerdo con Swedish Match, el segundo fabricante mundial de cigarrillos, para la distribución logística integral de sus productos en España. El acuerdo ha sido firmado por tres años, extendiendo los servicios que Logista venía prestando. Este acuerdo vuelve a mostrar la calidad y el servicio que Logista viene alcanzando a lo largo de toda la cadena de valor (transporte del producto desde sus fábricas europeas, aprovisionamiento en firme, gestión de stocks, gestión de pedidos, agrupamiento, empaquetado, distribución, facturación, cobro, servicio al cliente y servicio postventa)
- Continúa la expansión de las actividades logísticas dedicadas al sector farmacéutico a través de nuestra filial Opellog, destacando en el presente trimestre:
 - Inauguración de las nuevas instalaciones de Piera en el mes de mayo con una inversión dedicada de 5 millones de euros y una capacidad de 17.500 m2. En junio arrancó la actividad para el primer cliente, que supondrá una ocupación de aproximadamente el 22% de la capacidad instalada.
 - Opellog ha obtenido en Canarias la autorización de Laboratorio Farmacéutico, convirtiéndose en el único operador de las islas que lo posee. La nave de Opellog, cuenta con 1.000 m2 dedicados exclusivamente a especialidades farmacéuticas. Asimismo, cuenta con cámara frigorífica entre 2-8° C y control de temperatura y humedad por sondas digitales e higrómetros. Desde la concesión de dicha autorización se opera ya entre otros con los siguientes clientes: Aventis, Almirall Prodesfarma...

CUENTA DE RESULTADOS

(miles Eur)	30/06/03	30/06/02	(%)
Ventas netas	1.994.679	1.679.522	18,8%
Compras netas y variación existencias	-1.766.083	-1.492.293	18,3%
Ventas económicas	228.596	187.229	22,1%
Gastos de Personal	-53.590	-40.833	31,2%
Transporte	-59.739	-46.551	28,3%
Gastos de Explotación	-58.244	-48.037	21,2%
Resultado bruto de explotación	57.023	51.808	10,1%
Amortización Inmovilizado	-9.549	-8.035	18,8%
Variación provisiones circulante	-326	-65	401,5%
Resultado neto de Explotación	47.148	43.708	7,9%
Ingresos financieros (netos)	7.302	9.748	-25,1%
Participación puesta en equivalencia	3.396	4.883	-30,5%
Amortización Fondo de Comercio	-2.657	-2.735	-2,9%
Resultados Extraordinarios	251	-254	-
Resultado antes de Impuestos	55.440	55.350	0,2%
Impuesto sobre Beneficios	-18.572	-19.373	-4,1%
Tasa impositiva	33,5%	35,0%	
Minoritarios	-196	-39	402,6%
Resultado Neto	36.672	35.938	2,0%

BALANCE DE SITUACIÓN

(miles Eur)	30/06/03	30/06/02	(%)
Inmovilizado	282.514	264.225	6,9%
Fondo de Comercio de Consolidación	111.266	113.305	-1,8%
Gastos a Distribuir en Varios Ejercicios	217	1.850	-88,3%
Caja	289.308	274.426	5,4%
Deudores	671.110	520.650	28,9%
Existencias	275.583	236.681	16,4%
Otros Activo circulante	3.660	3.993	-8,3%
Total Activo Circulante	1.239.661	1.035.750	-8,3%
TOTAL ACTIVO	1.633.658	1.415.130	15,4%
Fondos Propios	346.555	315.680	9,8%
Socios Externos	2.006	1.582	26,8%
Diferencia Negativa de Consolidación	752	750	0,3%
Ingresos a Distribuir en Varios Ejercicios	6.399	14.319	-55,3%
Provisiones para Riesgos y Gastos	5.445	1.821	199,0%
Deudas con ent. crédito	3.283	11.251	-70,8%
Otros acreedores largo plazo	18.122	41.313	-56,1%
Total Acreedores a Largo Plazo	21.405	52.564	-59,3%
Deudas con ent. crédito	500	16.101	-96,9%
Acreedores comerciales	374.792	323.909	15,7%
Otros acreedores corto plazo	875.804	688.404	27,2%
Total Acreedores a Corto Plazo	1.251.096	1.028.414	21,7%
TOTAL PASIVO	1.633.658	1.415.130	15,4%