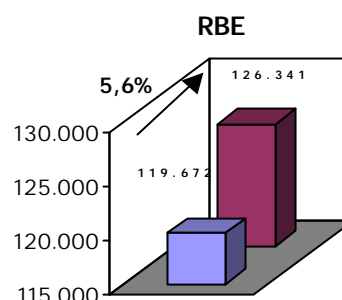


PRINCIPALES MAGNITUDES DEL GRUPO

	31/12/03	31/12/02	(%)
(miles Eur)			
Ventas netas	4.081.425	3.631.855	12,4%
Ventas económicas	467.810	406.453	15,1%
Rdo.Bruto explotación	126.341	119.672	5,6%
Rdo.Netto explotación	104.978	100.217	4,8%
Bº Neto	80.309	78.562	2,2%
Nº Acciones	46,3	47,0	
BPA (Euro)	1,73	1,67	3,8%
Fondos Propios	373.403	333.055	12,1%
RBE Margen (*)	27,01%	29,44%	
RNE Margen (*)	22,44%	24,66%	
ROE	21,51%	23,59%	



(*) El margen es sobre ventas económicas

PRESENTACION DE RESULTADOS

Durante el ejercicio 2003, y al igual que en años anteriores, Logista continúa con un crecimiento sostenido en las principales magnitudes de la compañía. Las ventas económicas ascienden hasta 467,8 millones de euros, lo que supone un incremento de un 15,1%. Cabe destacar el buen comportamiento de todas las líneas de actividad no tabaquera, en las que vemos un crecimiento de un 11% en timbre y documentos, de un 12% en publicaciones y libros y de un 20% en la línea de servicios logísticos.

Es importante destacar la variación en el perímetro de consolidación que sufre la línea de CEPL + Transporte, que muestra un crecimiento del 48%, ya que incorpora la consolidación de doce meses completos de Grupo Bural frente a diez meses en el ejercicio 2002. Asimismo, Transporte Alameda empieza a consolidar en este ejercicio, en el que contribuye con once meses de actividad.

El resultado bruto de explotación alcanza los 126,3 millones de euros, lo que supone un crecimiento del 5,6% y un margen del 27%, mejorando el margen del 25,9% publicado en los nueve primeros meses del ejercicio. De la misma manera, el resultado neto de explotación presenta un crecimiento del 4,8% hasta los 105 millones de euros.

Los ingresos financieros siguen reflejando la misma tendencia decreciente que en trimestres anteriores, debido principalmente a los menores tipos de interés de mercado en este periodo. De esta forma, éstos se sitúan en 13,3 millones de euros frente a los 18,6 registrados en el ejercicio anterior, lo que supone una disminución del 28,6%.

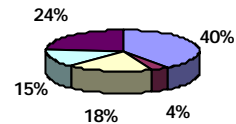
La participación por puesta en equivalencia y la amortización del fondo de comercio corresponden principalmente a la participación del 6,7% que Logista mantiene en Iberia.

El beneficio neto se sitúa en 80,3 millones de euros, con un incremento del 2,2% respecto al ejercicio 2002. El beneficio por acción, sin embargo, registró un incremento del 3,8%, debido a la reducción de capital en 708.384 acciones que efectuó la compañía durante el periodo, y que se hizo efectiva en agosto. El número de acciones ascienden a 31 de diciembre a 46,3 millones

PRINCIPALES LINEAS DE NEGOCIO

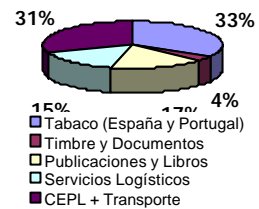
Ventas Netas (miles Eur)	31/12/03	31/12/02	(%)
Tabaco (España y Portugal)	2.483.181	2.343.977	5,9%
Timbre y Documentos	646.405	519.463	24,4%
Publicaciones y Libros	616.983	518.946	18,9%
Servicios Logísticos	187.813	157.450	19,3%
CEPL + Transporte	179.270	97.573	83,7%
Ajustes consolidación	-32.227	-5.554	-
Total Ventas Netas	4.081.425	3.631.855	12,4%

2002



Ventas Económicas (miles Eur)	31/12/03	% total	31/12/02	% total	(%)
Tabaco (España y Portugal)	156.982	33%	163.073	40%	-3,7%
Timbre y Documentos	16.562	4%	14.914	4%	11,1%
Publicaciones y Libros	80.495	17%	71.874	18%	12,0%
Servicios Logísticos	72.195	15%	60.146	15%	20,0%
CEPL + Transporte	144.852	31%	97.573	24%	48,5%
Ajustes consolidación	-3.276		-1.127		
Total Ventas económicas	467.810	100%	406.453	100%	15,1%

2003



Logística de Tabaco y Documentos

(*) Las ventas económicas de tabaco en el año 2002 presentan una diferencia de 2,9 mill euros, debido a un cambio en un contrato de distribución de cigarrillos, que tuvo lugar en el ejercicio 2002. Dicho cambio implica una reducción de ingresos y de gastos por el mismo importe, por lo que no tiene ningún impacto en el beneficio operativo.

La división de tabaco ha registrado una caída de un 3,7% hasta los 157 millones de euros durante el ejercicio 2003. El número de cigarrillos distribuidos durante el periodo han tenido un incremento de un 1% situándose en 92.341 millones de unidades, equivalente a 4.617 millones de cajetillas de 20 cigarrillos. La línea de documentos continúa la buena tendencia de todo el año, habiendo alcanzado unas ventas de 16,6 millones de euros, un 11,1% más que en 2002. En la actividad de telefonía cabe una especial mención al buen comportamiento de las máquinas de recarga electrónica, donde Logista cuenta ya con más de 9.000 máquinas instaladas, tanto en el canal estancos como en el canal de publicaciones.

Logística de Publicaciones y Libros

El comportamiento de la división de publicaciones y libros ha sido muy positiva durante todo el ejercicio, habiendo registrado un incremento del 12% en las ventas económicas, que se han situado en 80,5 millones de euros. Dentro de esta línea de actividad cabe destacar el éxito alcanzado en el mercado de publicaciones en España, tanto a través de los nuevos lanzamientos de coleccionables con DVD como de las nuevas incorporaciones realizadas durante el ejercicio. Asimismo, Librodis sigue cosechando los frutos que ha dado su labor comercial en todo el territorio, donde ya cuenta con más de 14 clientes como Díaz de Santos, Arco Libros, Altrium Group, Reader's Digest... En Portugal se han ido incorporando con éxito los nuevos títulos conseguidos durante el ejercicio 2002, asimismo, se ha alcanzado a un acuerdo para la distribución del periódico deportivo A Bola.

Servicios logísticos

La línea de servicios logísticos muestra el éxito de su política de diversificación, donde las ventas económicas han registrado un incremento del 20%, situándose en 72,2 millones de euros. Dentro de la actividad de tiendas de conveniencia Logista Dis continúa mostrando crecimientos de dos dígitos, asimismo continúa la buena marcha de esta actividad para las estaciones de servicio, donde se han incorporado 200 nuevos puntos de venta en la Península, con especial relevancia los contratos con BP y Total en Portugal. La logística promocional ha tenido un importante crecimiento durante el periodo, en el que se ha replicado nuestro modelo a nuevos sectores como el de consumo o el bancario.

CEPL + Transporte

El número de expediciones de nuestras marcas Integra2 y Nacex han ascendido durante el año hasta los 15 millones, esto supone un incremento del 10,6% respecto al periodo anterior. Las expediciones de Alameda, ya fusionada con Integra2, están incluidas en esta cifra. Asimismo, para el cálculo del crecimiento se ha hecho un proforma para el año 2002 incluyendo las expediciones de Transportes Alameda.

Logista Pharma (Opelog) ha alcanzado una facturación de 2,5 millones de euros en este ejercicio.



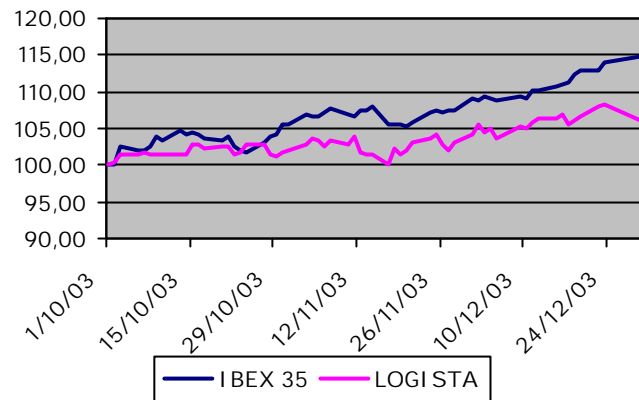
MAGNITUDES BURSATILES

Precio cierre: € 24,49
Capitalización (m): € 1.133,89

Ultimos 3 meses

Máximo:	€ 24,58
Mínimo:	€ 22,69
Volumen medio diario:	144.868
(títulos)	

EVOLUCION TRIMESTRAL



HECHOS SIGNIFICATIVOS

- No hay comunicaciones relevantes durante el periodo

ACCIONES COMERCIALES Y DESARROLLO

- Logista Pharma (Opelog) lanza la mayor plataforma farmacéutica de un operador logístico. Logista abrió su nuevo almacén en Piera (Barcelona) en Mayo 2003 y obtuvo la licencia de Laboratorio Farmacéutico para las Islas Canarias en el mes de Abril. Asimismo, y durante el mes de enero de este año 2004 obtiene las licencias para su nuevo almacén de Leganés (Madrid), que con una superficie de 23.000 m2 y capacidad para unos 17.000 palets, se configura como la mayor instalación de un operador logístico plenamente especializada y dedicada al sector farmacéutico. Para ello, Logista ha invertido 15 millones de euros en su construcción y, especialmente, en el acondicionamiento e incorporación de los más avanzados sistemas de información.
- Logista facilitará la gestión moderna y eficiente de los kioscos, para lo que pondrá a disposición de los kioscos en España el programa "kios 2001", especializado en la gestión de kioscos mediante terminales de punto de venta (TPV). Para ello, Logista ha adquirido la compañía Cyberpoint, empresa que ha desarrollado el producto y que cuenta con cerca de 1.000 instalaciones del programa, repartidas por toda la geografía española.

CUENTA DE RESULTADOS

(miles Eur)	31/12/03	31/12/02	(%)
Ventas netas	4.081.425	3.631.855	12,4%
Compras netas y variación existencias	-3.613.615	-3.225.402	12,0%
Ventas económicas	467.810	406.453	15,1%
Gastos de Personal	-107.394	-89.928	19,4%
Transporte	-119.388	-98.677	21,0%
Gastos de Explotación	-114.687	-98.176	16,8%
Resultado bruto de explotación	126.341	119.672	5,6%
Amortización Inmovilizado	-19.894	-17.399	14,3%
Variación provisiones circulante	-1.469	-2.056	-28,6%
Resultado neto de Explotación	104.978	100.217	4,8%
Ingresos financieros (netos)	13.285	18.596	-28,6%
Participación puesta en equivalencia	9.992	10.205	-2,1%
Amortización Fondo de Comercio	-5.687	-5.382	5,7%
Resultados Extraordinarios	-7.033	-6.513	8,0%
Resultado antes de Impuestos	115.535	117.123	-1,4%
Impuesto sobre Beneficios	-34.809	-38.219	-8,9%
Tasa impositiva	30,1%	32,6%	
Minoritarios	-417	-342	
Resultado Neto	80.309	78.562	2,2%

BALANCE DE SITUACIÓN

(miles Eur)	31/12/03	31/12/02	(%)
Inmovilizado	293.342	275.128	6,6%
Fondo de Comercio de Consolidación	107.610	99.547	8,1%
Gastos a Distribuir en Varios Ejercicios	168	290	-42,1%
Caja	228.507	231.670	-1,4%
Deudores	655.397	572.917	14,4%
Existencias	256.635	210.279	22,0%
Otro Activo Circulante	5.575	3.875	43,9%
Total Activo Circulante	1.146.114	1.018.741	12,5%
TOTAL ACTIVO	1.547.234	1.393.706	11,0%
Fondos Propios	373.403	333.055	12,1%
Socios Externos	2.148	1.955	9,9%
Diferencia Negativa de Consolidación	0	752	-100,0%
Ingresos a Distribuir en Varios Ejercicios	5.302	5.150	3,0%
Provisiones para Riesgos y Gastos	5.263	5.173	1,7%
Deuda con ent. de crédito	1.643	5.470	-70,0%
Otros acreedores	16.714	18.041	-7,4%
Total Acreedores a Largo Plazo	18.357	23.511	-21,9%
Deuda con ent. de crédito	664	13.778	-95,2%
Acreedores comerciales	473.882	392.494	20,7%
Otros acreedores	668.215	617.838	8,2%
Total Acreedores a Corto Plazo	1.142.761	1.024.110	11,6%
TOTAL PASIVO	1.547.234	1.393.706	11,0%