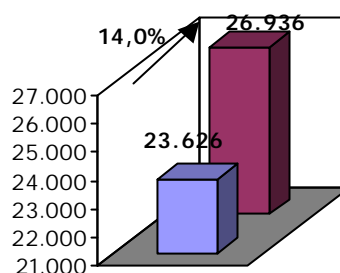


PRINCIPALES MAGNITUDES DEL GRUPO

	31/03/03	31/03/02	(%)
(miles Eur)			
Ventas netas	941.288	795.631	18,3%
Ventas económicas	109.653	81.928	33,8%
RBE	26.936	23.626	14,0%
RNE	22.313	19.820	12,6%
Bº Neto	17.283	15.972	8,2%
Nº Acciones	47,0	47,9	
BPA (Euro)	0,37	0,33	10,2%
Fondos Propios	346.862	311.418	11,4%
RBE Margen (*)	24,56%	28,84%	
RNE Margen (*)	20,35%	24,19%	
ROE	19,93%	20,52%	

EBITDA



(*) El margen es sobre ventas económicas

PRESENTACION DE RESULTADOS

Logista continuó una evolución positiva en las principales líneas de actividad y principales magnitudes durante el primer trimestre del ejercicio 2003. Así durante el trimestre las ventas económicas registraron un aumento del 34% hasta los 109,6 millones de euros, destacando el buen comportamiento de las líneas de publicaciones y servicios logísticos. El esfuerzo comercial de los últimos meses tiene su reflejo en estas dos líneas de actividad que muestran crecimientos orgánicos del 23% y 17% respectivamente. Las actividades de tiendas de conveniencia se expanden hacia España y Portugal y se captan nuevos contratos de publicaciones tanto en España como en Portugal. Cabe destacar que en este trimestre se incorporan tres meses completos de Grupo Bural, frente a tan solo el mes de marzo de 2002 y dos meses de Transportes Alameda, empresa adquirida el pasado mes de febrero.

El Resultado bruto de explotación se sitúa en 26,9 millones de euros, con un incremento del 14%, mientras que el resultado neto de explotación (EBIT) registra un incremento del 12,6% hasta los 22,3 millones de euros. El margen de explotación, se sitúa en el 24,5% como reflejo del impacto de la incorporación de las actividades de paquetería.

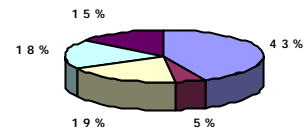
Los ingresos financieros continúan con la tendencia a la baja observada en los últimos trimestres, y disminuyen un 30% hasta 3,2 mill de euros. Esto es consecuencia de la disminución de los tipos de interés de mercado entre los dos periodos así como de la salida de caja originada por las adquisiciones de Grupo Bural y Transportes Alameda.

La participación por puesta en equivalencia y la amortización del fondo de comercio corresponde a la participación del 6,7% en Iberia. Al igual que se realizó en el ejercicio 2002 para este trimestre, Logista realiza una estimación lineal de resultados. Se obtiene una mejora de la tasa impositiva que se ve reducida hasta el 33,5%, con lo que el beneficio neto aumenta un 8,2% hasta 17,3 millones de euros. El beneficio neto por acción aumenta un 10,2% hasta 0,37 euros por acción

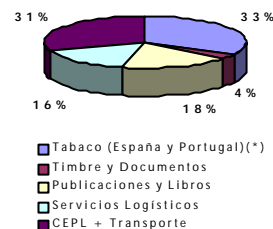
PRINCIPALES LINEAS DE NEGOCIO

Ventas Netas (miles Eur)	31/03/03	31/03/02	(%)
Tabaco (España y Portugal)	558.189	522.674	6,8%
Timbre y Documentos	163.169	113.187	44,2%
Publicaciones y Libros	141.607	110.127	28,6%
Servicios Logísticos	42.271	37.588	12,5%
CEPL + Transporte	42.424	12.055	251,9%
Ajustes de consolidación	-6.372	-	
Total Ventas Netas	941.288	795.631	18,3%

2002



2003



Ventas Económicas (mill Eur)	31/03/03	% total	31/03/02	% total	(%)
Tabaco (España y Portugal)(*)	36.105	33%	35.175	43%	2,6%
Timbre y Documentos	3.879	4%	4.243	5%	-8,6%
Publicaciones y Libros	19.349	18%	15.746	19%	22,9%
Servicios Logísticos	17.187	16%	14.709	18%	16,9%
CEPL + Transporte	34.016	31%	12.055	15%	182,2%
Ajustes de consolidación	-883		0		
Total Ventas económicas	109.653	101%	81.928	100%	33,8%

Logística de Tabaco y Documentos

(*) Las ventas económicas de tabaco del primer trimestre del año 2002 presentan una diferencia de 1,9 mill euros, debido a un cambio en un contrato de distribución de cigarros, que tuvo lugar en el ejercicio 2002. Dicho cambio implica una reducción de ingresos y de gastos por el mismo importe, por lo que no tiene ningún impacto en el beneficio operativo.

En esta línea de actividad, Logista registró un incremento del 1,4% hasta los 40 millones de euros. El mercado de cigarrillos distribuidos en España tuvo un descenso del 1,1% hasta los 21.114 millones de unidades, esto es equivalente a 1.056 cajetillas de 20 cigarrillos, mientras continúa la tendencia de mejora de "mix" del producto distribuido observada durante los últimos trimestres.

Logística de Publicaciones y Libros

Las ventas económicas de la línea de publicaciones y libros ascendieron hasta los 19,3 millones de euros, lo que supone un incremento del 22,9% respecto al ejercicio anterior. Esta evolución tan positiva que se observó gradualmente durante los pasados trimestres, es consecuencia del fuerte esfuerzo comercial que se realizó durante el pasado ejercicio. Cabe destacar el buen comienzo del año 2003 con nuevas captaciones en revistas en España en el ámbito local, prensa en Portugal así como tres nuevos contratos de editores medianos a través de Librodis.

Servicios logísticos

La línea de servicios logísticos ha tenido incremento del 16,9% hasta los 17,2 millones de euros de ventas económicas. El aumento orgánico de esta línea de negocio refleja el buen comportamiento de los contratos de externalización logística, destacando las actividades de material promocional y manipulados. La actividad en tiendas de conveniencia y Logista Dis continúa un ritmo de crecimiento sostenido. Compara positivamente en este trimestre el contrato de Iberia tickets, que se incorpora en junio 2002 y la actividad de Logi Rest., nueva compañía que se creó con SDF para realizar la logística a las cadenas de "fast food" en España.

CEPL + Transporte

Las ventas económicas en esta división alcanzaron los 34 millones de euros. En esta línea de actividad, se recogen las tres líneas de negocio de Grupo Bural, las actividades de Logesta y la consolidación de dos meses de Transportes Alameda, compañía de paquetería industrial adquirida el pasado mes de febrero. El Grupo Bural realizó 3.3 mill de envíos durante el trimestre, lo que representa un incremento del 12,7% con respecto a las realizadas en el 2002. Transportes Alameda realizó 376.338 expediciones durante el primer trimestre, lo que supone un aumento del 11,5% respecto al periodo anterior.

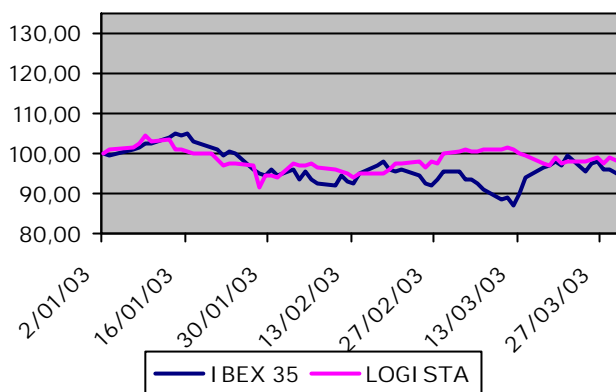
MAGNITUDES BURSATILES

Precio cierre: € 19,9
Capitalización (m): € 935,47

Ultimos 3 meses

Máximo:	€ 21,50
Mínimo:	€ 18,80
Volumen medio diario:	32.933
(títulos)	

EVOLUCION TRIMESTRAL



HECHOS SIGNIFICATIVOS

- El pasado 20 de febrero de 2003 Logista acuerda la compra de Transportes Alameda, compañía de paquetería industrial a temperatura controlada.
- El Consejo de Administración de "Compañía de Distribución Integral Logista, Sociedad Anónima", en su sesión del día 26 de marzo de 2003, ha acordado, por unanimidad, convocar Junta General Ordinaria de la Sociedad, que se celebrará en Leganés el día 22 de mayo de 2003, a las 16'30 horas, en primera convocatoria. Dentro del orden del día cabe destacar los siguientes puntos:
 - La distribución de un dividendo de 0,25 euros por acción, complementario al dividendo a cuenta de 0,38 euros por acción repartido el pasado mes de noviembre.
 - La reducción del capital social en 425.030,4 euros mediante la amortización de 708.384 acciones propias, representativas del 1,5 por ciento del capital social de la compañía.

ACCIONES COMERCIALES Y DESARROLLO

- El 20 de febrero de 2003 se acuerda la compra del 100% de Transportes Alameda, una de las compañías líderes en el transporte especializado y con fuerte implantación en Madrid. El precio final de la operación está sujeto al informe de auditoría del ejercicio 2002. Transportes Alameda cuenta con una fuerte penetración en el sector farmacéutico, con lo que Logista refuerza su posición en el sector. Además, una gran parte de su actividad se centra en el sector de alimentación, con el transporte de productos elaborados envasados al vacío a grandes superficies y otros comercios.
- En el mes de marzo se renovó el contrato de distribución logística integral con BAT, la cuarta compañía tabaquera en el mercado español con una cuota de mercado de un 6,21%. Con este nuevo acuerdo, Logista completa la gama de servicios ofrecidos a la multinacional, que incluye toda la cadena de valor logística.
- Durante el mes de abril Logista ha llegado a un acuerdo con Iberia Cargo para la gestión del transporte de cargas completas y paquetería en España y Portugal, así como la ruta hacia París para los próximos dos años. Este servicio ha sido adjudicado a tres proveedores, dentro de los cuales se encuentra Integra2, y será Logista la encargada de coordinar a los distintos proveedores que prestarán el servicio. Este contrato supondrá la gestión de unos 500.000 bultos. Asimismo, a la cobertura geográfica actual se añadirá en los próximos meses la gestión del transporte en el resto de Europa.
- En diciembre 2002, se inició el traslado de las operaciones de la división de libros desde las antiguas instalaciones situadas en Dosbarrios (Toledo) hasta las nuevas instalaciones situadas en Cabanillas del Campo (Guadalajara), donde se cuenta con 40.000 metros cuadrados, que permitirán hacer frente a las necesidades actuales y futuras de expansión. Para esto, Logista ha desarrollado e iniciado la instalación de un nuevo sistema de gestión de almacenes por radiofrecuencia, que se irá extendiendo progresivamente a otras líneas de negocio gestionadas por la compañía.

CUENTA DE RESULTADOS

(miles Eur)	31/03/03	31/03/02	(%)
Ventas netas	941.288	795.631	18,3%
Compras netas y variación existencias	-831.635	-713.703	16,5%
Ventas económicas	109.653	81.928	33,8%
Gastos de Personal	-26.050	-18.794	38,6%
Transporte	-28.906	-18.759	54,1%
Gastos de Explotación	-27.761	-20.749	33,8%
Resultado bruto de explotación	26.936	23.626	14,0%
Amortización Inmovilizado	-4.443	-3.741	18,8%
Variación provisiones circulante	-180	-66	172,7%
Resultado neto de Explotación	22.313	19.820	12,6%
Ingresos financieros (netos)	3.246	4.652	-30,2%
Participación puesta en equivalencia	2.439	869	180,7%
Amortización Fondo de Comercio	-1.437	-1.242	15,7%
Resultados Extraordinarios	-427	610	-170,0%
Resultado antes de Impuestos	26.134	24.710	5,8%
Impuesto sobre Beneficios	-8.755	-8.648	1,2%
Tasa impositiva	33,5%	35,0%	
Minoritarios	-96	-90	6,7%
Resultado Neto	17.283	15.972	8,2%

BALANCE DE SITUACIÓN

(miles Eur)	31/03/03	31/03/02	(%)
Inmovilizado	279.163	262.438	6,4%
Fondo de Comercio de Consolidación	104.127	114.396	-9,0%
Gastos a Distribuir en Varios Ejercicios	732	1.129	-35,2%
Caja	255.085	285.306	-10,6%
Deudores	496.719	723.273	-31,3%
Existencias	264.693	183.516	44,2%
Otros Activo circulante	5.691	1.117	409,5%
Total Activo Circulante	1.022.188	1.193.213	409,5%
TOTAL ACTIVO	1.406.210	1.571.176	-10,5%
Fondos Propios	346.862	311.418	11,4%
Socios Externos	2.052	1.195	71,7%
Diferencia Negativa de Consolidación	752	1.394	-46,1%
Ingresos a Distribuir en Varios Ejercicios	4.787	14.825	-67,7%
Provisiones para Riesgos y Gastos	5.196	1.802	188,3%
Deudas con ent. crédito	5.483	11.251	-51,3%
Otros acreedores largo plazo	18.034	42.213	-57,3%
Total Acreedores a Largo Plazo	23.516	53.464	-56,0%
Deudas con ent. crédito	10.850	27.049	-59,9%
Acreedores comerciales	360.380	278.709	29,3%
Otros acreedores corto plazo	651.816	881.320	-26,0%
Total Acreedores a Corto Plazo	1.023.046	1.187.078	-13,8%
TOTAL PASIVO	1.406.210	1.571.176	-10,5%