

ferrovial

Dossier de Prensa

Indice

- I. Salida a Bolsa de Grupo Ferrovial**
- II. Nombramientos**
- III. Fusión de los negocios de construcción**
- IV. Estructura organizativa y áreas de actividad**
- V. Resultados de Grupo Ferrovial**
- VI. Resultados de Agromán**
- VII. Principales magnitudes**

Anexos

- I. Reseña de Ferrovial**
- II. Reseña de Agromán**
- III. Currícula Vitae**

Madrid, 23 de febrero de 1999

I. Salida a Bolsa de Grupo Ferrovial

La Junta General de Accionistas de Grupo Ferrovial, S.A., reunida hoy 23 de febrero, ha acordado solicitar a la Comisión Nacional del Mercado de Valores (CNMV) la admisión a cotización bursátil de las acciones de la sociedad y la realización de una Oferta Pública de Venta de Acciones (OPV).

La Junta General ha estudiado, igualmente, la realización de una Oferta Pública de Suscripción de Acciones de nueva emisión (OPS), sobre la que está previsto tomar una decisión definitiva en una reunión posterior.

Con estas dos ofertas, se espera sacar al mercado un máximo del 45% del capital social de Grupo Ferrovial.

. Condiciones generales de la operación

La OPV comprenderá entre el 30 y el 35% del capital social de Grupo Ferrovial, que está previsto se distribuya en los siguientes tramos y porcentajes:

. Tramo minorista	40%
. Tramo institucional nacional	20%
. Tramo internacional	40%

Dentro del tramo minorista se ha contemplado un subtramo específico para empleados, que estará en el entorno del 1% del total de la OPV, y que permitirá acudir a los empleados en unas condiciones de prorrateo más favorables.

Simultáneamente, se efectuaría un aumento de capital mediante una Oferta Pública de Suscripción de Acciones (OPS) por un importe máximo de 50.000 millones de pesetas.

Ferrovial ha designado como Entidades Coordinadoras Globales de la Oferta Pública de Venta de Acciones (OPV) a BBV Interactivos y a Morgan Stanley Dean Witter. En este proceso actúa como asesor financiero de Ferrovial la firma AB Asesores.

Se prevé que las acciones de Ferrovial coticen en las Bolsas de Valores de Madrid, Barcelona, Bilbao y Valencia.

ferrovial

. Razones y objetivos de la salida a Bolsa

La continuidad de la política de inversión en negocios con un fuerte potencial de crecimiento ha determinado la decisión de Ferrovial de acceder a los mercados de capitales y optar, así, a fuentes de financiación con las que seguir acometiendo nuevos proyectos.

Ferrovial ha experimentado en los últimos años un crecimiento muy significativo de sus actividades, que lo ha colocado entre los grandes grupos del mercado constructor nacional, con una notable presencia en otros sectores de actividad.

Esta estrategia ha exigido la realización de fuertes inversiones que el pasado año se elevaron ya a 107.000 millones de pesetas y que han supuesto una cifra récord en la historia de la compañía.

En esta nueva etapa, Ferrovial continuará profundizando en la implantación de un sistema de gobierno corporativo adaptado a las prácticas más modernas y de máxima transparencia.

II. Nombramientos

En el día de hoy, se han producido también los siguientes nombramientos:

En el Consejo de Administración de Grupo Ferrovial, S.A. se han incorporado como Consejeros:

- . D. Santiago Bergareche Busquet, Presidente Ejecutivo de Agromán;
- . D. Jaime Carvajal Urquijo, Presidente de Ford España, Ericsson y Dresdner Kleinwort Benson;
- . D. Javier Vega de Seoane Azpilicueta, Presidente de Gestlink y miembro de la Junta Directiva del Círculo de Empresarios; y
- . D. Fernando del Pino y Calvo-Sotelo.

. El Consejo ha nombrado, asimismo, Vicepresidente Ejecutivo a D. Rafael del Pino y Calvo-Sotelo y Consejero Delegado a D. Santiago Bergareche Busquet.

. Coincidiendo con su nombramiento como Consejeros de Grupo Ferrovial, los señores Carvajal Urquijo y Vega de Seoane han presentado su renuncia como Consejeros de Agromán

ferrovial

III. Fusión de los negocios de construcción

Como elemento significativo de esta nueva etapa, se ha decidido llevar a cabo una fusión de los negocios de construcción del Grupo, desarrollados hasta ahora por las empresas Ferrovial y Agromán.

La integración se llevará a cabo mediante la escisión de la totalidad de los activos y pasivos de la actividad de construcción de Ferrovial y su aportación a Agromán a través de una ampliación del capital en esta última sociedad, que será suscrita íntegramente por Grupo Ferrovial.

• El Valor de Ferrovial y Agromán

La ecuación de canje aprobada hoy por los Consejos de Administración de ambas sociedades está basada en una valoración relativa de las actividades de construcción de Ferrovial respecto a Agromán de 2,1 veces.

Esta valoración relativa ha sido corroborada por un Banco de Negocios de primer nivel, mediante la emisión, a solicitud del Consejo de Administración de Agromán, de una "fairness opinion" favorable.

• Operatividad de la nueva constructora

La operación de integración está sujeta al cumplimiento de los requisitos previstos en la legislación mercantil dentro de los plazos legales necesarios.

La Dirección Ejecutiva de las actividades de construcción del Grupo se coordinará de forma inmediata, bajo la dirección de Joaquín Ayuso, como Consejero Delegado, y de Carlos Puente, como Director General.

• Tamaño de la actividad de construcción consolidada

Considerando cifras de 1998, la actividad de construcción del Grupo alcanza los 358.000 millones de pesetas de facturación; su cartera de obras asciende a 631.600 millones de pesetas; sus fondos propios alcanzan los 32.000 millones de pesetas y cuenta con una tesorería neta de casi 70.000 millones de pesetas.

• Accionistas minoritarios de Agromán

Uno de los objetivos prioritarios de este proceso de integración es facilitar a los accionistas minoritarios de Agromán su participación en Grupo Ferrovial. Para ello, se tiene la intención de, una vez completados los procesos de integración y de salida a Bolsa de Grupo Ferrovial, llevar a cabo una oferta pública de canje de acciones de Grupo Ferrovial por acciones de Agromán.

ferrovial

. Razones y objetivos de la fusión

Desde 1995 en que Grupo Ferrovial adquirió la mayoría del capital de Agromán, esta sociedad ha completado el proceso de saneamiento y mejora de su gestión, que han permitido además la adopción de la cultura empresarial y del modelo de gestión de Ferrovial.

La fusión es hoy, por tanto, una respuesta estratégica a los cambios y retos que afronta en los últimos años el sector de la construcción en España.

De la integración se derivarán sinergias importantes al permitir la adopción de las mejores prácticas y la colaboración de los mejores profesionales de ambas organizaciones, que tendrán en la nueva sociedad mejores oportunidades de desarrollo profesional.

La operación reportará, igualmente, un ahorro significativo de costes, que se reflejará en un aumento del valor de la actividad de construcción para el Grupo y sus accionistas.

. Cambios en la razón social

La nueva sociedad que surja de la integración de las actividades de construcción de ambas sociedades adoptará el nombre de Ferrovial Agromán, S.A.

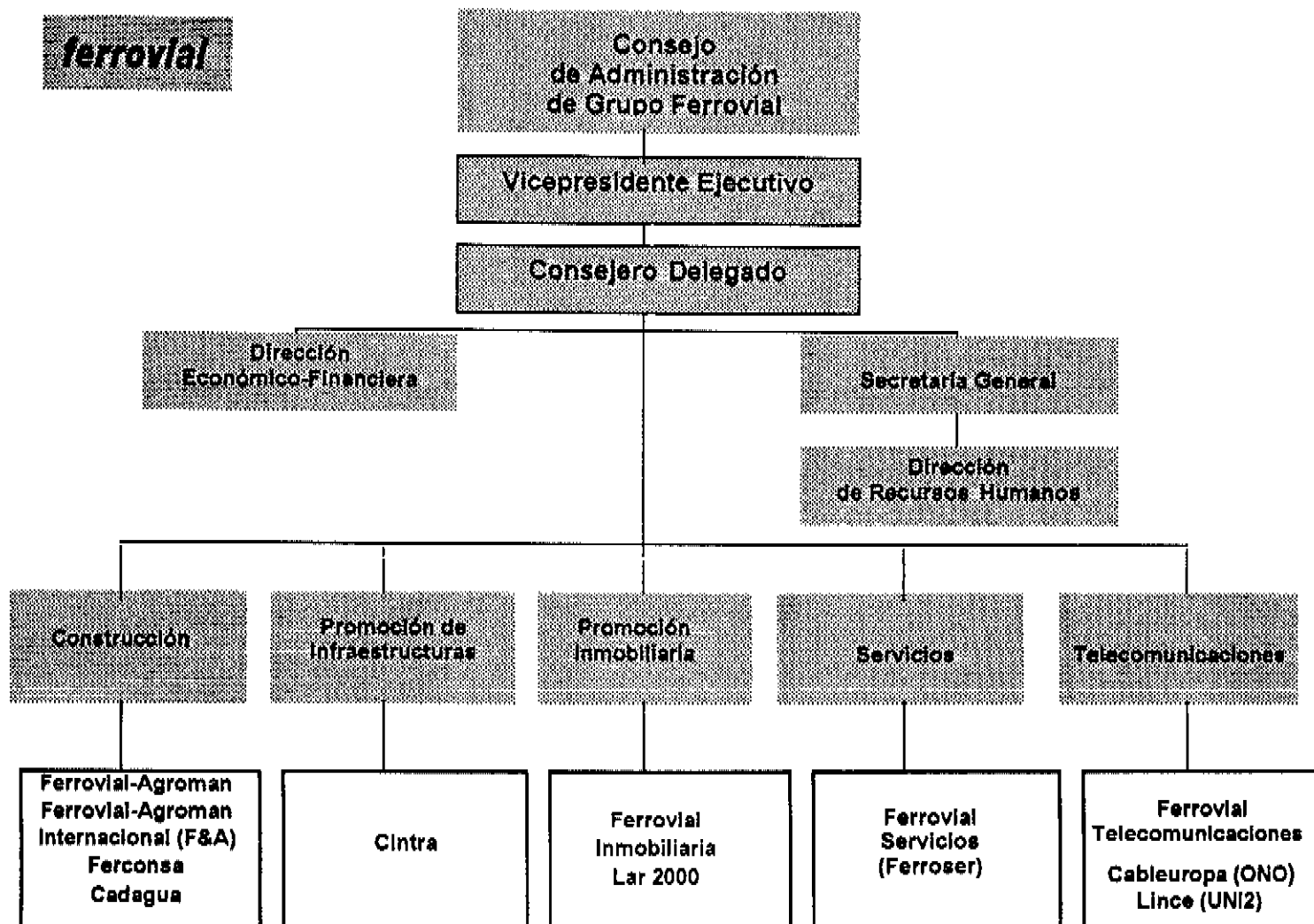
ferrovial

IV. Estructura organizativa y áreas de actividad

Grupo Ferrovial está estructurado en cinco grandes áreas de actividad, cuyos máximos responsables ejecutivos dependen del Consejero Delegado del Grupo.

Asimismo, el Grupo cuenta con un Centro Corporativo de tamaño reducido y dedicado a las funciones que añaden valor genuino a los negocios.

Estructura organizativa de Ferrovial



ferrovial

. Areas de actividad

La estrategia de Ferrovial ha estado orientada, en estos últimos años, a ser líder en el mercado de la construcción en España, en tamaño y rentabilidad, con una presencia significativa en otros sectores complementarios (inmobiliario, promoción de infraestructuras y servicios). Para reforzar esta estrategia, Ferrovial tiene como objetivo expandir la presencia internacional de cada una de las Unidades de Negocio.

EVOLUCIÓN DE LOS INGRESOS AGREGADOS POR ACTIVIDADES

	1996	1997	1998	Sobre el total	Incremento 98/97
Construcción	261.417	312.451	358.420	85,16%	14,70%
Promoción Inmobiliaria	18.258	22.659	31.156	7,40%	37,50%
Promoción de Infraestructuras	7.945	9.562	19.329	4,59%	102,10%
Servicios	4.305	8.947	11.961	2,85%	33,70%
Ajustes de consolidación	-8.311	-10.788	-12.956		
Total	283.614	342.831	407.910	100%	18,90%

ferrovial

Construcción

El Area de Construcción la forman, principalmente, las compañías Ferrovial, Agromán, Ferrovial-Agromán Internacional, Ferrovial Conservación y Cadagua.

En el mercado interior, **Ferrovial** y **Agromán** desarrollan importantes realizaciones en los segmentos de obra civil, obra industrial, edificación residencial y no residencial, rehabilitación, etc.

En el ámbito de la construcción industrial y, especialmente, en el mercado de la ingeniería, mantenimiento y explotación de plantas de tratamiento y desalación de agua, **Cadagua** mantiene una posición de líder en el mercado nacional, que ha logrado exportar al exterior a países como Chipre, Túnez y China.

Cadagua mantiene una estrategia de crecimiento dirigida al sector privado, el impulso de las actividades de servicios y la internacionalización de su actividad. En 1998, facturó más de 15.000 millones de pesetas y su cartera de obra se elevó a 64.000 millones de pesetas.

Ferrovial Medio Ambiente y Energía, por su parte, desarrolla su actividad en el ámbito de la construcción de plantas de tratamiento de residuos, regeneración y reforestación de suelos, gestión de puntos limpios, tratamiento de vertederos, etc.

En los mercados internacionales, el Grupo opera a través de **Ferrovial-Agromán Internacional (F&A)**, una sociedad formada por Ferrovial y Agromán, que aglutina la experiencia, los recursos y las capacidades de sus matrices en el exterior.

En la actualidad, F&A ha logrado desarrollar una estructura estable en tres continentes, realizando importantes proyectos en Portugal, Italia, Túnez, Marruecos, Chile, Colombia, Bolivia, República Dominicana, Uruguay, Puerto Rico, Haití, etc. La cartera de F&A asciende, al cierre de 1998, a 150.000 millones de pesetas.

En el área del mantenimiento y conservación de infraestructuras, el Grupo participa a través de su filial **Ferrovial Conservación (Ferconsa)**, sociedad que desarrolla, además, **Pequeñas Obras Centralizadas (POC)** para clientes con un gran patrimonio inmobiliario (entre ellas, entidades bancarias, franquicias, estaciones de servicio, etc.)

ferrovial

. Promoción de Infraestructuras

Ferrovial es uno de los líderes mundiales en el ámbito de la promoción privada de infraestructuras de transporte, con treinta años de experiencia en el diseño, construcción, financiación, mantenimiento y gestión de infraestructuras en régimen de concesión administrativa.

Para gestionar el volumen de concesiones, inversiones y recursos del Grupo en este ámbito se constituyó el pasado año **Cintra, Concesiones de Infraestructuras de Transporte, S.A.**, una compañía especializada en la promoción y gestión de concesiones de autopistas, aparcamientos y aeropuertos.

Con una experiencia que se remonta a 1968, con la adjudicación de la Autopista Bilbao-Behobia, el Grupo gestiona -a través de **Cintra**- 13 autopistas en España y Latinoamérica, con un total de 1.200 km de autopistas y una inversión acumulada superior a los 600.000 millones de pesetas.

En la vertiente de parkings, **Cintra** gestiona más de 120.000 plazas de estacionamiento (rotacional, residencial y en superficie) en las principales ciudades españolas y Portugal.

En el área de explotación y gestión de servicios aeroportuarios, **Cintra** ha iniciado su actividad con la concesión de nueve aeropuertos en México, entre ellos, el de Cancún, con más de seis millones de viajeros anuales.

Cintra tiene en las actividades de promoción de infraestructuras de puertos o ferrocarriles otro de sus objetivos de expansión.

ferrovial

. Promoción Inmobiliaria

Ferrovial opera en el mercado inmobiliario, a través de **Ferrovial Inmobiliaria**, en el diseño, promoción y comercialización de promociones residenciales en España y el exterior.

En los últimos años, **Ferrovial Inmobiliaria** ha diversificado su presencia en distintos segmentos inmobiliarios y hoy trabaja en la promoción de viviendas, como actividad principal, pero también ha desarrollado una intensa actividad en:

- . la Promoción de viviendas en Régimen de Comunidades de Propietarios, desde la adquisición de la sociedad **Lar 2000**, en 1998;
- . la Gestión Urbanística, en donde se encuentran proyectos tan significativos como el PAU de Sanchinarro en Madrid, donde es el mayor propietario de suelo y tiene previsto desarrollar alrededor de 1.500 viviendas;
- . la promoción y gestión de activos inmobiliarios, tras el acuerdo adoptado con Morgan Stanley Real Estate Funds;
- . y la promoción internacional, que inició hace años en Portugal y que hoy ha exportado también a los mercados latinoamericanos, con su presencia en Chile a través de la sociedad **Habitaria** (junto a Luksic, el mayor grupo industrial de Chile) país en el que desarrolla ya cuatro promociones residenciales.

. Servicios

Ferrovial desarrolla esta actividad a través de **Ferrovial Servicios (Ferroser)** en distintas áreas de negocio: la limpieza viaria y recogida de residuos sólidos urbanos, la gestión integral de agua y el mantenimiento y gestión integral de servicios (desde actuaciones en jardinería, electricidad, climatización hasta seguridad y limpieza) y la gestión de cementerios. Actividades que, en un futuro próximo, pueden ir acompañadas por la entrada de **Ferroser** en otros servicios urbanos, como el transporte urbano e interurbano de viajeros, etc.

Ferroser posee la concesión de estos servicios en 100 municipios españoles, entre los que destacan La Coruña, Huelva, Estepona, Barakaldo, Santurce, Durango, Ponferrada, Plá de Mallorca, etc.- y da servicio a una población superior al millón y medio de habitantes.

ferrovial

. Telecomunicaciones

A través de Ferrovial Telecomunicaciones, el interés del Grupo en este sector se concreta en dos vertientes:

- . en el mercado de televisión y telefonía por cable, a través de una participación del 17,6% en **Cableuropa**, que opera bajo la marca **ONO****
 - . en la rama de telefonía, con una participación del 7% en la sociedad **Lince Telecomunicaciones**, tercer operador de telefonía fija en España, bajo la marca comercial **UNI2**.**
-

ferrovial

V. Resultados de Grupo Ferrovial

**Importante esfuerzo inversor hasta 107.000 millones,
una cifra récord en la historia de la compañía**

1998: Año récord de facturación, resultados e inversiones para Grupo Ferrovial

**Incrementa su cartera en un 29%, su facturación en
un 19% y sus resultados netos en un 22,4%**

Madrid, 23 de febrero de 1999

Grupo Ferrovial cerró 1998 con un beneficio antes de impuestos de 21.050 millones de pesetas –un 28,8% más que el año anterior- y un aumento de su facturación agregada del 18,9%, que se elevó hasta los 407.910 millones de pesetas. El beneficio neto atribuido a la sociedad dominante fue de 14.201 millones de pesetas, frente a los 11.601 millones de 1997, un 22,4% más.

La cartera de pedidos en construcción superó los 631.600 millones de pesetas al cierre del ejercicio. De ellos, 150.700 millones –un 24% aproximadamente- corresponde a obras a realizar en el exterior, principalmente en Chile, Colombia, Italia, Túnez y Marruecos. La facturación de la actividad de construcción del Grupo en el exterior se elevó a 44.300 millones de pesetas en 1998, que representa un 12,36 % con respecto del total de la facturación agregada en la actividad de construcción.

Grupo Ferrovial realizó un importante esfuerzo inversor y comprometió inversiones brutas por importe de 107.000 millones de pesetas en 1998, cifra que supone un récord en la historia de la compañía. Asimismo, generó un flujo de caja operativo de 29.255 millones de pesetas, un 20,14% más que en 1997. Los fondos propios del Grupo alcanzaron los 98.064 millones de pesetas.

VI. Resultados de Agromán

Agromán gana 3.668 millones de pesetas en 1998 y triplica el beneficio del año anterior

**Incrementa la cartera de obras un 22,4%, la contratación
un 16,9% y el importe neto de la cifra de negocios un 14,1%**

Madrid, 23 de febrero de 1998

Agromán obtuvo en 1998 un beneficio neto consolidado de 3.668 millones de pesetas, que triplica los 1.217 millones de pesetas obtenidos en 1997. Los resultados confirman las perspectivas de la constructora de situarse durante 1998 en las mismas condiciones de rentabilidad y competitividad que el resto de las grandes empresas del sector, tras haber finalizado con éxito en 1997 su proceso de saneamiento empresarial, contable y financiero.

El año pasado, el importe neto de la cifra de negocios consolidada de Agromán fue de 135.014 millones de pesetas, con un incremento del 14,1% respecto a los 118.366 millones de pesetas del ejercicio anterior. La contratación también evolucionó al alza y cerró 1998 en 172.000 millones de pesetas, un 16,9% más que los 147.000 millones del año anterior. A 31 de diciembre, la cartera de obras de la constructora era de 222.000 millones de pesetas, con un aumento del 24% sobre los 180.000 millones de pesetas de un año antes.

También durante 1998, el beneficio neto de la sociedad matriz fue de 3.620 millones de pesetas que, por su parte, triplica los 1.202 millones de pesetas conseguidos un año antes.

Anexo I

. Reseña de Ferrovia

En 1952, Rafael del Pino funda Ferrovia, una empresa que en sus inicios centra su actividad en el establecimiento y explotación de talleres de cajeo de traviesas para Renfe y la renovación de vía.

A lo largo de dos décadas amplía su ámbito de actuación a todos los segmentos de la construcción: obras hidráulicas, carreteras, más ejecuciones de infraestructura ferroviaria, proyectos de edificación, plantas de tratamiento de agua, etc.

En 1968 surge el proyecto de la Autopista Bilbao-Behobia (Europistas), en donde Ferrovia participó como constructora y concesionaria. Se inicia, entonces, una de las actividades clave de la empresa, la promoción de infraestructuras de transporte que ha permitido a Ferrovia consolidarse como uno de los grupos líderes, con treinta años de experiencia y trece concesiones en España y Latinoamérica.

Durante la década de los setenta, Ferrovia inicia su actividad en el mercado inmobiliario – hoy desarrollada a través de Ferrovia Inmobiliaria- y en la ingeniería y explotación de plantas de tratamiento de agua, a través de Cadagua, filial que encabeza el área medioambiental del Grupo.

En 1978 y después de varios estudios en el exterior, Ferrovia inicia su presencia en Libia con las obras de la carretera de 180 km entre Jadú y Nalut, a la que le siguieron otros 20 proyectos de carreteras contratados en este país, con un total de 700 km. La actividad de Ferrovia en el exterior prosigue a partir de entonces de forma continuada en varios países de Europa, Latinoamérica y África.

Durante los años ochenta y noventa, Ferrovia avanza en su consolidación como empresa constructora, con proyectos de envergadura, como las obras desarrolladas en la Exposición Universal de Sevilla, las Olimpiadas de Barcelona, el Tren de Alta Velocidad Español (AVE) entre Madrid y Sevilla, más tramos de autopistas, etc.

En 1992, Rafael del Pino y Calvo-Sotelo es nombrado Consejero Delegado del Grupo. Ferrovia inicia, entonces, una reorganización estratégica de sus negocios, acompañada de una renovación de su equipo directivo.

Ferrovia avanza en la constitución de empresas especializadas en negocios estratégicos: la gestión integral de servicios, los aparcamientos, el giro al negocio inmobiliario, etc.; y exporta su vocación de promotor a otros países, como Colombia (donde gestiona ya tres autopistas de peaje) y Chile (con cuatro tramos en la Ruta 5 de la carretera Panamericana).

ferrovial

En 1995, Ferrovial adquiere la empresa constructora Agromán.

Paralelamente, incide en otras áreas estratégicas: el medio ambiente, los servicios, las telecomunicaciones y el exterior. En 1996 constituye Ferrovial-Agromán Internacional (F&A), una sociedad que aglutina la experiencia y los recursos de sus matrices para operar con éxito en proyectos de construcción en el exterior. Además, materializa importantes adjudicaciones de autopistas en España (la Autopista de la Costa del Sol) y el exterior e impulsa su actividad en el ámbito de los aparcamientos, con la adquisición del 24,7% de la sociedad Estacionamientos Subterráneos (ESSA), líderes en el mercado de p rkings rotacionales.

En los  ltimos a os, Ferrovial ha seguido destacando por su calidad y avances tecnol gicos: en 1997, Ferrovial se convierte en la primera empresa constructora europea en desarrollar e implantar un Sistema de gesti n Medioambiental, certificado por AENOR, seg n la norma ISO 14001; concluye las obras del emblem tico Museo Guggenheim Bilbao y, un a o m s tarde, recoge el V Premio Internacional Puente de Alc ntara a la ejecuci n del tramo Novellana-Cadavedo, en Asturias.

En 1998, se constituye Cintra, Concesiones de Infraestructuras de Transporte, S.A., sociedad que aglutina la experiencia y los recursos de Ferrovial y Agrom n para licitar y gestionar, en Espa a y el exterior, concesiones de infraestructuras de transporte, desde autopistas a aparcamientos, aeropuertos, puertos, ferrocarriles, etc. Cintra contrata m s autopistas, se hace con el control de ESSA (tras una OPA) e inicia su actividad en la gesti n de aeropuertos con la cesi n de nueve en M xico.

Ferrovial Inmobiliaria, por su parte, adquiere la sociedad Lar 2000, con la que se introduce en la gesti n de comunidades de propietarios, y afianza su posici n de liderazgo en el sector. En Chile constituye, junto al grupo local Luksic, Habitaria, para la promoci n residencial en el mercado latinoamericano.

En el mercado de las telecomunicaciones, Ferrovial adquiere una participaci n de Lince (UNI2) y prosigue su inter s en Cableuropa (Ono), que sigue sumando concesiones en las principales ciudades espa olas.

En el exterior, F&A avanza en su proyecto de consolidaci n, con una presencia estable en una docena de pa ses y acumula una importante cartera de obra. Otras empresas del Grupo exportan su actividad: Cadagua prosigue las obras de dos desaladoras en T nez y contrata una depuradora en China.



Anexo II

. Reseña de Agromán

Agromán, Empresa Constructora, S.A. fue constituida el 9 de junio de 1927 y transformada dos años más tarde, el 9 de julio de 1929, en sociedad anónima

A lo largo de sus 70 años de existencia ha contribuido decisivamente al desarrollo de las infraestructuras y edificaciones de este país, construcciones emblemáticas, muchas veces, entre las que se encuentran la culminación de la Basílica de El Pilar de Zaragoza, la construcción de las líneas I,II,III y IV de la red del Metro de Madrid, la construcción de la Ciudad Universitaria, también en Madrid (esta última bajo los auspicios de la Casa Real del Rey Alfonso XIII), los rascacielos Torre de Madrid y Edificio España, etc.

Durante casi sesenta años, Agromán fue una empresa de propiedad familiar; posteriormente pasó a integrarse en la Corporación Industrial del Banco Español de Crédito (Banesto) y, desde 1995 y tras una Oferta Pública de Adquisición de Acciones, inicia una nueva etapa con la entrada como nuevo accionista mayoritario de Grupo Ferrovial.

A partir de entonces, la estrategia de Agromán ha perseguido la mejora de la gestión y ha hecho especial énfasis en la política comercial y el aumento de la contratación, con un objetivo múltiple: recuperar su cuota tradicional de mercado, aumentar su presencia en las distintas Comunidades Autónomas, recuperar la confianza del cliente privado y reforzar su posición en los mercados internacionales.

Todas estas acciones han permitido un cambio radical en su marco de actuación, caracterizado por la estabilidad societaria y económica, la solidez financiera y la recuperación del potencial de la actividad de construcción que, en pocos años, se ha materializado en un vuelco de sus resultados.

Evolución Magnitudes (Mptas)	1995	1996	1997	1998
Fondos Propios	5.316	5.356	6.655	10.324
Tesorería neta	13.103	4.332	15.064	11.822
Cifra de Negocios	102.559	97.542	118.366	135.014
% de variación sobre el año anterior	5,70%	-4,90%	21,30%	14,10%
Resultados de explotación	-4.480	-3.846	919	3.760
% sobre cifra de negocios	-4,40%	-3,90%	0,80%	2,80%
Resultado financiero	-1.584	173	-25	371
Resultado neto	-5.340	40	1.217	3.668
% sobre cifra de negocios	-5,20%	-	1,00%	2,70%
Cartera de Obras	118.798	145.417	179.162	222.559
% de variación sobre el año anterior	-5,10%	22,40%	23,20%	24,20%

ferrovial

Anexo III

Rafael del Pino y Moreno Presidente de Ferrovial

Madrialeño de 78 años y Doctor Ingeniero de Caminos, Canales y Puertos es Presidente de Ferrovial, de la que fue fundador en 1952.

Presidente de Autopista de la Costa del Sol, C.E.S.A. y de la Autopista Terrassa-Manresa, S.A. (Autema) desde 1987, es también Presidente de Honor de Europistas, Concesionaria Española, S.A. y de Eurovías, Concesionaria Española de Autopistas, S.A.

Es Miembro del Patronato de la Fundación Príncipe de Asturias; miembro del Internacional Advisory Board, Instituto de Estudios Superiores de Empresa (IESE) y Vicepresidente del Instituto de la Empresa Familiar.

Con anterioridad, ha sido Presidente de la Comisión Gestora y Primer Presidente de la Empresa Nacional del Gas, S.A.(ENAGAS) (1972 y 1974); Consejero de la Empresa Nacional de Petróleos de Tarragona, S.A. y Consejero de Butano, S.A. (1973 y 1974); Presidente de la Comisión de Construcción del IV Plan de Desarrollo Económico y Social (1974); Presidente del Grupo Ferroviario Español S.A. (entre 1978 y 1985); Vocal del Instituto Nacional de Hidrocarburos (entre 1981 y 1985); Consejero de Consortium, S.A. (1985) y Presidente y Vocal de Philips Ibérica, S.A.E.(entre 1979 y 1987).

Entre 1988 y 1989 fue Presidente de SEOPAN (Asociación de Empresas Constructoras de Ambito Nacional) y Vicepresidente de la CNC (Confederación Nacional de la Construcción). Ha sido Vicepresidente del Círculo de Empresarios y Miembro del Consejo de Administración del Banco Central Hispano (BCH) (entre 1991 y 1996).

ferrovial

Rafael del Pino y Calvo-Sotelo
Vicepresidente Ejecutivo de Ferrovial

Madrileño de 40 años, es Ingeniero de Caminos, Canales y Puertos, por la Universidad Politécnica de Madrid, y Master en Management (MBA) por el Massachusetts Institute of Technology (MIT), donde se especializó en finanzas y estrategia corporativa. Desde 1992, hasta el día de hoy, en que ha sido nombrado Vicepresidente Ejecutivo, ha ocupado el cargo de Consejero Delegado de Grupo Ferrovial.

En 1981 se incorpora a Ferrovial como responsable de diversas obras de construcción en España y Libia. En el Grupo ha desarrollado su trayectoria como responsable del desarrollo de la división agroalimentaria y como Director Financiero, con responsabilidad sobre la estrategia y planificación a largo plazo.

Presidente de varias empresas del Grupo: Cintra, Concesiones de Infraestructuras de Transporte, Ferrovial-Agromán Internacional y Ferrovial Inmobiliaria; es también Consejero de Uralita y Miembro del Consejo Rector de la Asociación para el Progreso de la Dirección (APD).

ferrovial

**Santiago Bergareche Busquet
Consejero Delegado de Ferrovial**

Natural de Bilbao, de 53 años, es Licenciado en Ciencias Económicas y Derecho por la Universidad Comercial de Deusto. Desde 1995, es Presidente Ejecutivo de Agromán.

A partir de hoy asume el cargo de Consejero Delegado de Grupo Ferrovial.

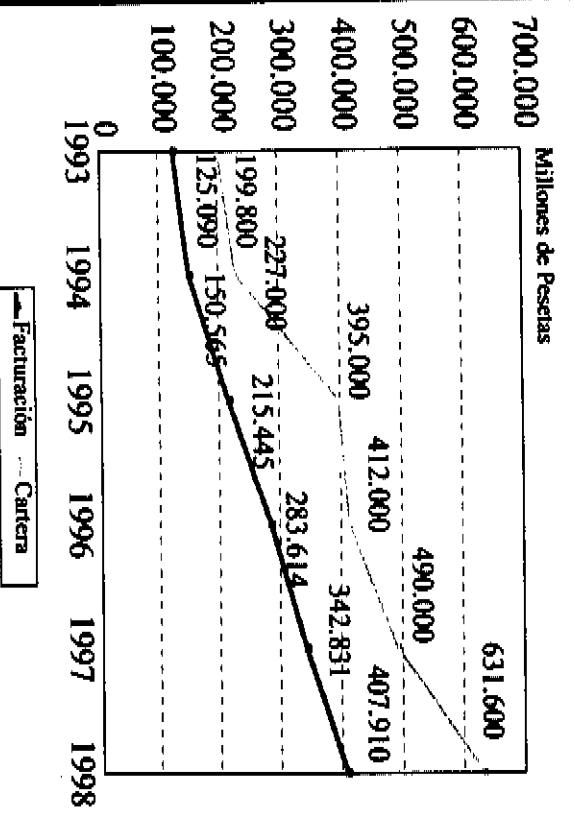
Presidente de Ferrovial Servicios y Ferrovial Telecomunicaciones, es también Vicepresidente de Cintra, Concesiones de Infraestructuras de Transporte y de Ferrovial-Agromán Internacional (F&A), además de miembro del Consejo de Administración de Autopista de la Costa del Sol, Uralita, el Diario Vasco de San Sebastián y La Verdad de Murcia, dos de las Editoras de Prensa Regional integradas en el Grupo Correo.

Ha sido Presidente Fundador de BBV Promoción Empresarial, sociedad de Capital-Riesgo, Director General, miembro del Comité de Dirección de Banco Bilbao Vizcaya y Presidente de la inmobiliaria Metrovacesa.

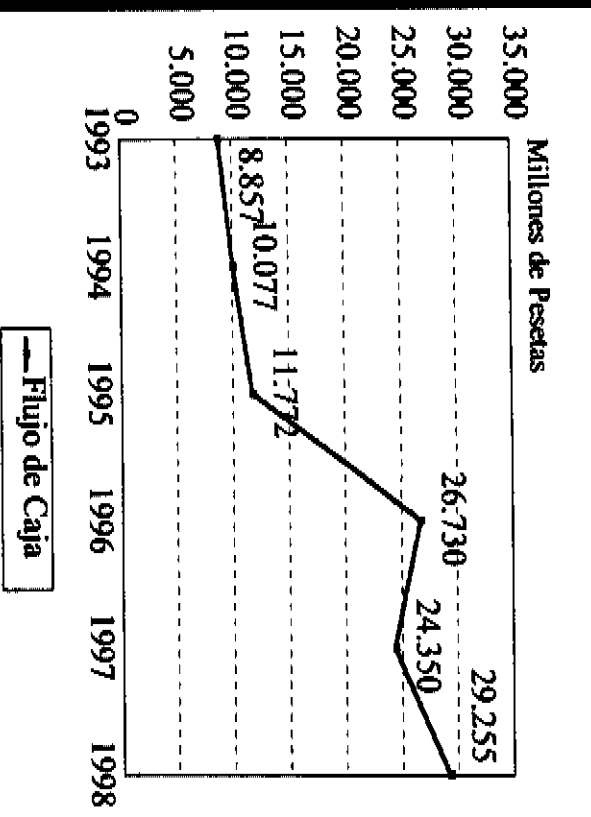
ferroviario**PRINCIPALES MAGNITUDES DE AGROMAN**

	1996	1997	1998	Incremento 98/97
(Millones de Ptas)				
Cifra de Negocios	97.542	118.366	135.014	14,1%
Cartera de Obras	145.417	179.162	222.559	24,2%
Resultado Neto	40	1.217	3.668	201,4%
Fondos Propios	5.356	6.655	10.324	55,1%

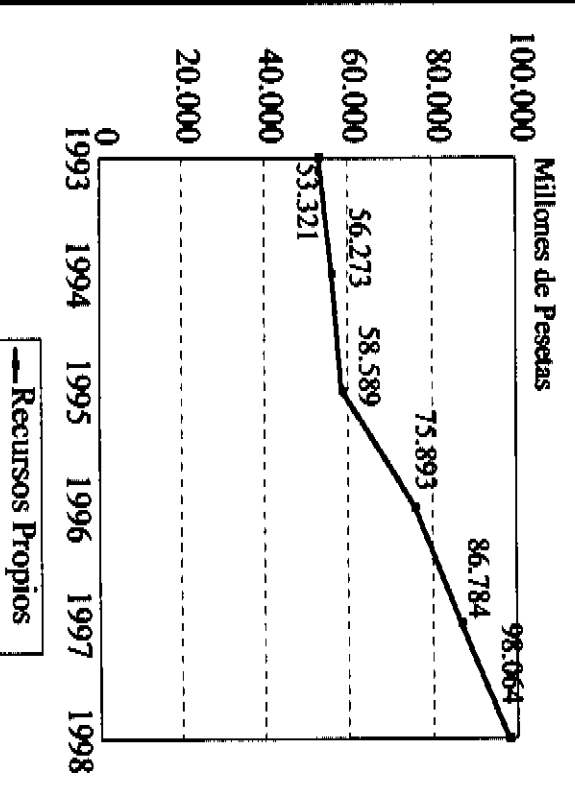
FACTURACIÓN Y CARTERA



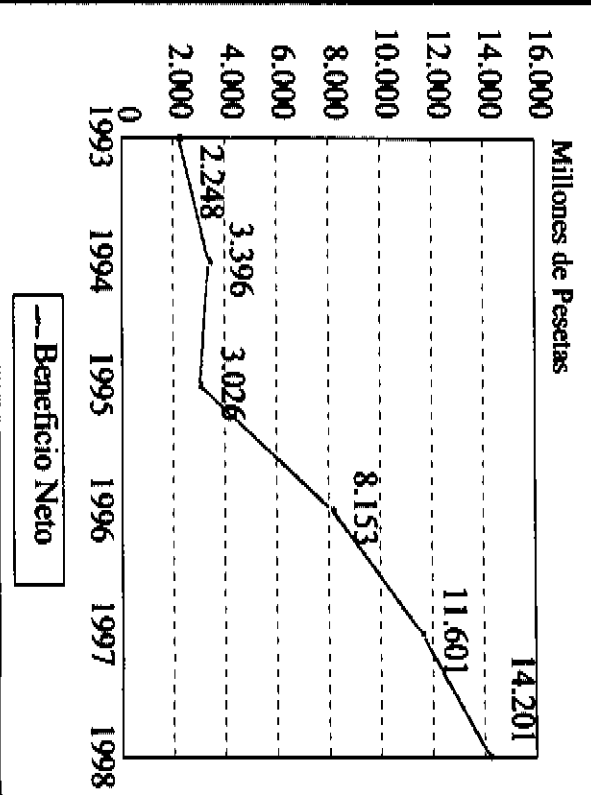
FLUJO DE CAJA



RECURSOS PROPIOS



BENEFICIO NETO



ferrovial

PRINCIPALES MAGNITUDES DEL GRUPO

	1996	1997	1998	Incremento 98/97
(Millones de Ptas)				
Ingresos agregados	283,614	342,831	407,910	18,9%
Cartera de Construcción	412.000	490.000	631.600	28,9%
Resultado antes de impuestos	9.760	16.337	21.050	28,8%
Resultado Neto atribuido a Grupo	8.153	11.601	14.201	22,4%
Fondos propios	75.893	86.784	98.064	13%
Rentabilidad sobre fondos propios	12,13%	14,26%	15,37%	7,73%
Flujo de caja	26,730	24.350	29.255	20,14%
Inversiones	33.000	29,768	107.254	260,3%

ferrovial

EVOLUCIÓN DE LOS INGRESOS AGREGADOS POR ACTIVIDADES

(Millones de Ptas)

	1996	1997	1998	Sobre el Total	Incremento 98/97
Construcción	261.417	312.451	358.420	85,16%	14,7%
Promoción Inmobiliaria	18.258	22.659	31.156	7,40%	37,5%
Promoción de Infraestructuras	7.945	9.562	19.329	4,59%	102,1%
Servicios	4.305	8.947	11.961	2,85%	33,7%
Ajustes de consolidación	-8.311	-10.788	-12.956		
Total	283.614	342.831	407.910	100%	18,9%

ferrovial

Comité de Administración del Grupo Ferrovial

Vicepresidente Ejecutivo

Consejero Delegado

Dirección Económico-Financiera

Gerencia General

Dirección de Recursos Humanos

Comisión de Consorcios

Procedimientos de Negociación

Medios de Comunicación

Servicios

Telecomunicaciones

Ferrovial-Agroman
Ferrovial-Agroman
Internacional (F&A)
Ferconsa
Cadagua

Cintra

Ferrovial
Inmobiliaria
Lar 2000

Ferrovial
Servicios
(Ferroser)

Ferrovial
Telecomunicaciones
Cableuropa (ONO)
Linca (UNIZ)

Salida a Bolsa

- Oferta Pública de Venta (OPV) + Oferta Pública de Suscripción (OPS), como máximo del 45 % del capital de Ferrovial
 - OPV de entre el 30 % y el 35 % del capital en varios tramos:

Minorista	40%
Institucional nacional	20%
Internacional	40%
- Dentro del minorista se reservará un tramo para empleados
- OPS de un máximo de 50.000 millones de pesetas