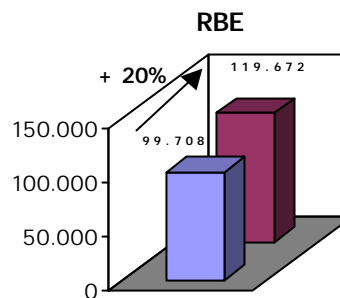


PRINCIPALES MAGNITUDES DEL GRUPO

	31/12/02	31/12/01	(%)
(miles Eur)			
Ventas netas	3.631.855	3.312.339	9,6%
Ventas económicas	409.316	300.283	36,3%
Rdo.Bruto explotación	119.672	99.708	20,0%
Rdo.Netto explotación	100.217	82.987	20,8%
B° Neto	78.562	67.692	16,1%
N° Acciones	47,0	47,9	
BPA (Euro)	1,67	1,41	18,2%
Fondos Propios	333.055	297.128	12,1%
RBE Margen (*)	29,24%	33,20%	
RNE Margen (*)	24,48%	27,64%	
ROE	23,59%	22,78%	



(*) El margen es sobre ventas económicas

PRESENTACION DE RESULTADOS

Durante el cuarto trimestre del ejercicio se han confirmado las tendencias de los trimestres anteriores en las grandes magnitudes de la compañía. Así, y en comparación con los datos a diciembre del 2001, el Resultado Bruto de Explotación (Ebitda) se ha situado en 119,6 mill € con un aumento del 20% respecto al año anterior. El beneficio neto alcanzó los 78,5 mill € registrando un incremento del 16% en términos anuales.

Desde Marzo, Logista realiza la consolidación del Grupo Bungal por integración global, tras adquirir el 100% del Grupo el pasado mes de febrero. Por ello, las cifras de cierre de ejercicio incorporan diez meses de resultados del Grupo Filial. Asimismo, se computan dentro de los resultados la correspondiente dotación al fondo de comercio, el pago a cuenta realizado a la fecha de la compra y los gastos financieros derivados de la deuda asumida en la transacción, que se situaban en 21 mill €. El Grupo Bungal ha registrado unas ventas anuales de 115 mill € y un Resultado Bruto de Explotación anual de 11,8 mill €, lo que sitúa el margen de explotación en el 10%.

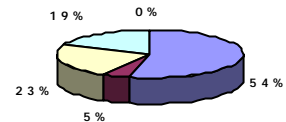
Con todo ello, el margen de explotación del Grupo Logista se situó en el 29,3% recuperándose desde el 27,9% registrado a septiembre 2002. Los ingresos financieros disminuyen un 21% desde el ejercicio anterior, reflejando la tendencia bajista de los tipos de interés durante todo el año 2002 y especialmente la última bajada de tipos de interés realizada por el BCE el pasado mes de diciembre. Los ingresos por puesta en equivalencia reflejan la participación del 6,7% que se mantiene en Iberia, habiéndose dotado la correspondiente amortización al fondo de comercio. El incremento de los resultados extraordinarios refleja, entre otros, los ajustes de reestructuración, fundamentalmente de personal en el área de publicaciones.

El beneficio antes de impuestos se sitúa en 117,2 mill €, un aumento del 13%, mientras que el beneficio neto crece a una tasa del 16,1% hasta 78,5 mill €. Por su parte, y teniendo en cuenta el número actual de acciones en circulación, el Beneficio Por Acción (BPA) se sitúa en 1,67 €, registrando un incremento del 18,2%.

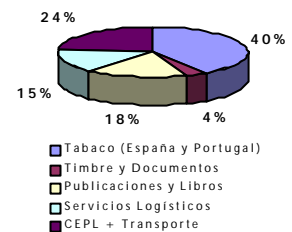
PRINCIPALES LINEAS DE NEGOCIO

Ventas Netas (miles Eur)	31/12/02	31/12/01	(%)
Tabaco (España y Portugal)	2.343.977	2.270.172	3,3%
Timbre y Documentos	519.463	413.857	25,5%
Publicaciones y Libros	518.946	470.569	10,3%
Servicios Logísticos	157.450	157.741	-0,2%
CEPL + Transporte	97.573	0	
Ajustes consolidación	-5.554		-
Total Ventas Netas	3.631.855	3.312.339	9,6%

2001



2002



Ventas Económicas (miles Eur)	31/12/02	% total	31/12/01	% total	(%)
Tabaco (España y Portugal)	165.936	40%	161.246	54%	2,9%
Timbre y Documentos	14.914	4%	14.288	5%	4,4%
Publicaciones y Libros	71.874	18%	67.609	23%	6,3%
Servicios Logísticos	60.146	15%	57.141	19%	5,3%
CEPL + Transporte	97.573	24%	0	0%	-
Ajustes consolidación	-1.127				
Total Ventas económicas	409.316	100%	300.283	100%	36,3%

Logística de Tabaco y Documentos

El mercado de cigarrillos distribuidos en España registró un aumento del 0,7% en mill de sticks hasta los 91.433 mill de unidades. Este dato es equivalente a 4.571 mill de cajetillas de 20 uds. y se presenta a partir de ahora en sticks, debido al aumento en la comercialización de cajetillas de 19 o 25 uds. Las ventas económicas de tabaco en España y Portugal y timbre y documentos aumentaron un 3% hasta los 180,8 mill €, esta subida hubiera sido del 7,4% si no se hubiera tenido en cuenta el cambio de contrato de la distribución de cigarrillos habanos desde mediados del ejercicio 2002. Este cambio sin embargo no afecta al margen del contrato. Por otro lado. El ejercicio 2002 terminó con 4.500 máquinas de recarga automática de telefonía móvil ya instaladas en los estancos, con una gran aceptación como fórmula alternativa de distribución.

Logística de Publicaciones y Libros

Durante el último trimestre se puso de manifiesto el esfuerzo comercial del ejercicio 2002, año que se cierra con un incremento de las ventas económicas de esta división del 6,3% hasta los 71,8 mill €, pero que supone un aumento de las ventas cercano al 25% si excluimos el efecto de la pérdida de un contrato de distribución en España de productos coleccionables. Este significativo aumento tiene su base en una exitosa acción comercial en distribución de revistas en Portugal con cerca de 6 mill € de aportación anual en ventas y títulos como Hola, Auto Hoje o María y una buena acogida de los lanzamientos de coleccionables en España con la incorporación del DVD en el último trimestre del ejercicio.

Servicios logísticos

Durante el último trimestre se ha avanzado en la puesta en marcha de las nuevas instalaciones en Cabanillas (Madrid), Piera (Barcelona) y Leganés (Madrid) así como en el refuerzo de los equipos comerciales en las diferentes líneas de actividad sectoriales. Las tendencias que se observaron a la largo del año continúan, con el contrato del euro disminuyendo su nivel de actividad, compensado por la fortaleza de las campañas de material promocional, "co-packing" y emblistado. El esperado repunte de las campañas de fidelización con entrega domiciliaria en el cuarto trimestre, no se produjo, esperándose, sin embargo, que dichas campañas tengan lugar en el presente ejercicio. Las actividades de "retail convenience" y Logista Dis continúan una tendencia de crecimiento de ventas económicas de dos dígitos

Transporte Urgente

En el ejercicio 2002, Integra2 y Nacex han gestionado 12,3 mill de expediciones un incremento del 14,3% con respecto al año anterior. Durante el ejercicio, las ventas económicas del Grupo aumentaron un 10,8% hasta 115,3 mill €, y el resultado bruto de explotación se situó en 11,8 mill €, lo que supone un margen de explotación del 10%, en línea con las estimaciones de la compañía. En el siguiente apartado comentaremos la adquisición de Transportes Alameda, cerrada el pasado 19 de febrero.

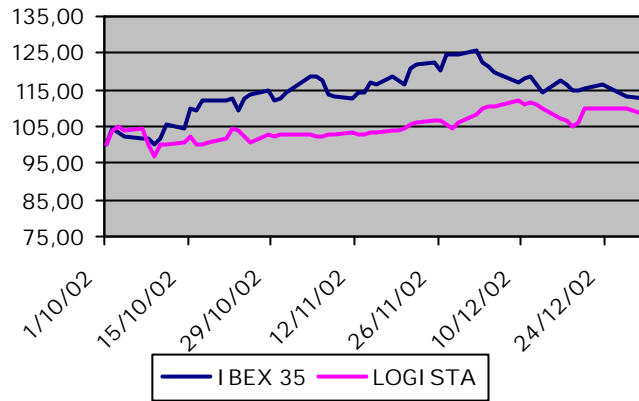
MAGNITUDES BURSATILES

Precio cierre: € 20,54
Capitalización (m): € 965,55

Ultimos 3 meses

Máximo:	€ 21,29
Mínimo:	€ 18,34
Volumen medio diario: (títulos)	88.004

EVOLUCION TRIMESTRAL



HECHOS SIGNIFICATIVOS

- Con fecha 19 de febrero 2002, se notifica la adquisición del 100% de Transportes Alameda SL

ACCIONES COMERCIALES Y DESARROLLO

- Con fecha 19 de febrero se formalizó la escritura de Compra Venta en virtud de la cual, el Grupo Logista adquirió el 100% del capital de Transportes Alameda SL. El precio de la operación está sujeto al informe de auditoría 2002. Transportes Alameda SL ("TALA") obtuvo una facturación en el 2001 de 22.5 mill €, registrando un beneficio de explotación de 1 mill €. La sociedad está especializada en paquetería industrial a temperatura controlada con una fuerte implantación en la Zona Centro y Madrid. En 2001 realizó más de 1,2 mill de expediciones fundamentalmente para el sector farmacéutico y de alimentación envasada al vacío, sectores que demandan una alta especialización en transporte refrigerado. Esta adquisición refuerza las capacidades y volumen de operaciones de Integra2, a la vez que refuerza la especialización del Grupo Logista en el sector farmacéutico.

CUENTA DE RESULTADOS

Pérdidas y Ganancias (miles Eur)	31/12/02	31/12/01	(%)
Ventas netas	3.631.855	3.312.339	9,6%
Compras netas y variación existencias	-3.222.539	-3.012.056	7,0%
Ventas económicas	409.316	300.283	36,3%
Gastos de Personal	-89.928	-66.093	36,1%
Transporte	-98.677	-62.056	59,0%
Gastos de Explotación	-101.039	-72.426	39,5%
Resultado bruto de explotación	119.672	99.708	20,0%
Amortización Inmovilizado	-17.399	-14.581	19,3%
Variación provisiones circulante	-2.056	-2.140	-
Resultado neto de Explotación	100.217	82.987	20,8%
Ingresos financieros (netos)	18.596	23.553	-21,0%
Participación puesta en equivalencia	10.205	3.372	202,6%
Amortización Fondo de Comercio	-5.382	-4.184	28,6%
Resultados Extraordinarios	-6.513	-2.139	204,5%
Resultado antes de Impuestos	117.123	103.589	13,1%
Impuesto sobre Beneficios	-38.219	-35.910	6,4%
Tasa impositiva	32,6%	34,7%	
Minoritarios	-342	13	
Resultado Neto	78.562	67.692	16,1%

BALANCE DE SITUACIÓN

	31/12/02	31/12/01	(%)
Inmovilizado	275.128	236.761	16,2%
Fondo de Comercio de Consolidación	99.547	75.547	31,8%
Gastos a Distribuir en Varios Ejercicios	290	8	-
Caja	231.670	248.067	-6,6%
Deudores	572.917	609.676	-6,0%
Existencias	210.279	177.166	18,7%
Otro Activo Circulante	3.875	349	1010,3%
Total Activo Circulante	1.018.741	1.035.258	-1,6%
TOTAL ACTIVO	1.393.706	1.347.574	3,4%
Fondos Propios	333.055	297.128	12,1%
Socios Externos	1.955	963	103,0%
Diferencia Negativa de Consolidación	752	601	25,1%
Ingresos a Distribuir en Varios Ejercicios	5.150	13.126	-60,8%
Provisiones para Riesgos y Gastos	13.390	9.478	41,3%
Deuda con ent. de crédito	5.470	0	-
Otros acreedores	18.041	19.521	-7,6%
Total Acreedores a Largo Plazo	23.511	19.521	20,4%
Deuda con ent. de crédito	13.778	12.862	7,1%
Acreedores comerciales	301.181	344.626	-12,6%
Otros acreedores	700.934	649.269	8,0%
Total Acreedores a Corto Plazo	1.015.893	1.006.757	0,9%
TOTAL PASIVO	1.393.706	1.347.574	3,4%