



Española del Zinc, S. A.

Avenida Tito Didio, s/n
Apartado 217
30392 Cartagena
Tfno. 968 32 12 82
Fax 968 52 94 12
E-mail: zincsa.ct@edz.es

**Comisión Nacional del Mercado de
Valores
Paseo de la Castellana, 15
28046 Madrid**

Cartagena, a 2 de junio de 2006.

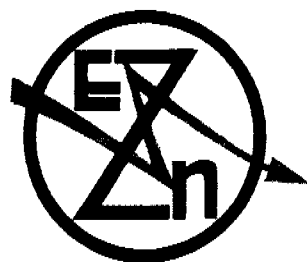
Muy Sres. nuestros:

Por indicación del Presidente del Consejo de Administración de Española del Zinc, S.A., D. Juan Martínez Martínez, adjunto les remitimos un ejemplar original de la Revisión y Actualización del Plan de Viabilidad de Española del Zinc, S.A., que fue aprobado por el Consejo de Administración de la Sociedad.

Atentamente,

Miguel Ángel Barajas Gutiérrez
Director Financiero





REVISION y ACTUALIZACIÓN

Plan de Viabilidad

Española del Zinc

Juan Manuel Manrubia Conesa
Ingeniero de Minas
Colegiado nº164,
Colegio Oficial de Ingenieros de Minas de Levante

FECHA DE LA REVISION
12 MAYO 2006

Código Documento: EVEDZ04-46 R



Española del Zinc, S. A.

Avenida Tito Didio, s/n
Apartado 217
30392 Cartagena
Tfno. 968 32 12 82
Fax 968 52 94 12
E-mail: zincsa.ct@edz.es

**Comisión Nacional del Mercado de
Valores
Paseo de la Castellana, 15
28046 Madrid**

Cartagena, a 2 de junio de 2006.

Muy Sres. nuestros:

Por indicación del Presidente del Consejo de Administración de Española del Zinc, S.A., D. Juan Martínez Martínez, adjunto les remitimos un ejemplar original de la Revisión y Actualización del Plan de Viabilidad de Española del Zinc, S.A., que fue aprobado por el Consejo de Administración de la Sociedad.

Atentamente,

Miguel Ángel Barajas Gutiérrez
Director Financiero





Índice

0 OBJETO DEL TRABAJO.....	4
0.1 INTRODUCCIÓN.....	4
0.2 METODOLOGÍA.....	4
0.3 COLABORADORES.....	4
 1 RESUMEN EJECUTIVO.....	 4
1.1 PRESENTACIÓN	5
1.2 CONCLUSIONES MAS RELEVANTES	5
1.2.1 Viabilidad de la Compañía	5
1.2.2 Descripción del modelo	5
1.2.2.1 Etapa de Apuntalamiento: Mejorar manteniendo la continuidad.....	6
1.2.2.2 Etapa de Consolidación: Alcanzar y mantener el umbral de rentabilidad	6
1.2.2.3 Etapa de Despegue: Superación definitiva de la situación de crisis	6
1.2.3 Objetivos	6
1.2.4 Resultados del plan: Cuentas de Pérdidas y Ganancias, Cash Flows y Balances Previsionales	7
1.2.5 Factores críticos de éxito.....	9
2 ANTECEDENTES	10
3 HECHOS RELEVANTES.....	11
4 SITUACIÓN ACTUAL	12
5 OBJETIVOS Y ALCANCE	14
6 METODOLOGÍA	15
6.1 PLAN DE URGENCIA (EJERCICIO 2006)	15
6.2 PLAN ESTRATÉGICO DE RECONDUCCIÓN (EJERCICIOS 2007-2010)	15
7 DEFINICIÓN DEL NEGOCIO.....	16
7.1 IDENTIFICACIÓN DE LA EMPRESA.....	16
7.2 PRODUCTOS	19
7.2.1 Que es el Zinc.....	19
7.2.2 Para que se utiliza el Zinc	19
7.3 PRODUCCIÓN	21
7.3.1 Descripción de la cadena de Producción	21
7.3.1.1 Productos básicos del proceso de producción	21
7.3.1.2 Esquema de la cadena de producción:	22
7.3.1.3 Etapas de la producción del zinc.....	22
7.3.2 Medios Productivos	23



7.4	MEDIOS HUMANOS Y ORGANIZACIÓN	25
7.4.1	<i>Estructura funcional y jerárquica en procesos</i>	25
7.4.2	<i>Organigrama Departamento de Producción</i>	26
7.4.3	<i>Distribución de la plantilla</i>	27
7.4.4	<i>Adecuación de la plantilla a las necesidades de producción</i>	27
7.4.5	<i>Organigrama Departamento Recursos Humanos</i>	28
7.4.6	<i>Evolución Masa Salarial</i>	28
7.4.7	<i>Absentismo Laboral</i>	29
7.5	MERCADO POTENCIAL	29
7.5.1	<i>El Mercado Mundial del Zinc</i>	29
7.5.1.1	Situación Actual - Datos Mundiales 2004	30
7.5.1.2	Consumo Final del Zinc.....	31
7.5.1.3	Usos Finales del Zinc.....	31
7.5.1.4	Crecimiento del Mercado Mundial del Zinc	32
7.5.1.5	Crecimiento Esperado del Consumo.....	32
7.5.2	<i>El Mercado de Española del Zinc</i>	33
7.5.2.1	Zonas de Influencia Comercial	34
7.5.2.2	Cotizaciones del Zinc en la LME	34
7.5.2.3	Cotizaciones del Zinc y cambio USD / Euro	35
8	PLAN DE URGENCIA (EJERCICIO 2005-2006)	36
8.1	ALCANCE Y METODOLOGÍA.....	36
8.1.1	<i>Creación y Puesta en Funcionamiento de un Comité de Dirección</i>	37
8.1.2	<i>Elaboración de un Plan de Gestión hasta el fin del periodo</i>	37
8.1.2.1	Plan de Fabricación y Ventas.....	37
8.1.2.2	Plan de Compras y Stock.....	38
8.1.2.3	Planes de Ahorro.....	38
8.1.3	<i>Preparación del Cuadro de Mando</i>	38
8.1.4	<i>Negociaciones con el Comité de Empresa</i>	38
8.2	OBJETIVOS.....	38
8.3	RESULTADOS FINANCIEROS	39
8.4	ESQUEMA DE FINANCIACIÓN	40
8.5	RECOMPOSICIÓN DE LOS FONDOS PROPIOS	40
8.6	CALENDARIO DE ACTUACIONES	40
9	PLAN ESTRATÉGICO RECONDUCCIÓN (2007-2009)	43
9.1	ALCANCE Y METODOLOGÍA.....	43
9.1.1.1	Etapa de Consolidación	44
9.1.1.2	Etapa de Despegue.....	44
9.2	OBJETIVOS.....	45
9.3	RESULTADOS FINANCIEROS	45
10	ETAPA DE DESPEGUE (2010)	46
10.1	ESTIMACIONES NUEVA FACTORÍA.....	46
10.2	PRESUPUESTOS 2010	47
10.3	EVOLUCIÓN DE LA PLANTILLA	49
11	CRONOGRAMA ACTIVIDADES CRÍTICAS.....	50



0.- OBJETO DEL ESTUDIO

0.1.-INTRODUCCIÓN.

El Consejo de Administración de Española del Zinc S.A., ha encargado al Ingeniero de Minas que suscribe, la revisión y actualización del Plan de Viabilidad que elaborado por INESMA el pasado mes de Marzo del año 2005, le fue presentado a dicho Consejo.

0.2.-METODOLOGÍA DEL ESTUDIO.-

La actual revisión se ha efectuado, en aras a la rapidez necesaria ante las difíciles circunstancias actuales de española del Zinc, siguiendo el mismo esquema de trabajo que INESMA utilizó, modificando exclusivamente, aquello que ha perdido vigencia y fundamentalmente los aspectos económicos y técnicos, que la situación presente contempla.

A destacar la espectacular subida de las cotizaciones del Zinc metal en el LME (London Metal Echange), que mantiene niveles nunca alcanzados históricamente, con una línea ascendente, que nadie se atrevió a pronosticar, y con unas previsiones de mantenerse en los próximos años

Por consecuencia, en todo lo no modificado del Plan que ahora se revisa y actualiza, el que suscribe, muestra su conformidad con lo expuesto.

0.3.-COLABORACIÓN.-

Han intervenido en este trabajo, con un encomiable espíritu de colaboración, los actuales Directores Financiero y de Inversiones y Compras, D. Miguel Ángel Barajas y D. José Carlos Arce, respectivamente, a los que agradezco su esfuerzo.



1 Resumen Ejecutivo

1.1 Presentación

Este documento ha sido elaborado por el equipo directivo actual de Española del Zinc integrado por:

- D. José Carlos Arce Sánchez (Director de Compras e Inversiones)
- D. Miguel Ángel Barajas Gutiérrez (Director Financiero y de RRHH)
- D. Manuel García Morales (Director Comercial)

De acuerdo con las directrices y sugerencias de D. José María Fernández Sanz.

Ha servido de base para este trabajo, el estudio efectuado por consultores externos para la compañía con fecha 26 de Marzo de 2005.

1.2 Conclusiones mas Relevantes

A continuación resumimos las conclusiones mas relevantes, así como el modelo de desarrollo propuesto que abarca desde el año 2006 al 2010, ambos inclusive.

1.2.1 Viabilidad de la Compañía

Contemplando un plan estratégico global y teniendo en cuenta un periodo de implantación y desarrollo de este modelo con un horizonte del 2006 al 2009, y de acuerdo con los datos de partida y las hipótesis de trabajo efectuadas, consideramos, con los factores de riesgo que mas adelante enunciaremos, perfectamente viable la superación de la situación actual y el reposicionamiento de EDZ de manera competitiva dentro de la industria, afianzando su existencia de manera permanente.

1.2.2 Descripción del modelo

Proponemos un Plan Estratégico de Reconducción que comprenda las etapas siguientes:



1.2.2.1 Etapas de Apuntalamiento: Mejorar manteniendo la continuidad

Horizonte temporal: 6 meses, hasta fin del ejercicio 2006 (Plan de Urgencia)

1.2.2.2 Etapas de Consolidación: Alcanzar y mantener el umbral de rentabilidad

Horizonte temporal: 3 años, hasta fin del ejercicio 2009

1.2.2.3 Etapas de Despeque: Superación definitiva de la situación de crisis

Horizonte temporal: a partir del 1 de Enero de 2010, en las nuevas instalaciones

1.2.3 Objetivos

En las dos primeras etapas se pretende:

- Modular la producción desde las 42.000 Tm Zn/año. actuales, a pleno rendimiento, hasta las 46.800 Tm Zn/año. al final del periodo 2006-2009, incorporando al proceso materias secundarias del zinc como el óxido de zinc (polvo de acería)
- Generación de un Resultado de Explotación positivo (EBIT) de 45,186M € en el periodo 2006-2009
- Amortización completa de las inversiones necesarias del periodo, así como de los préstamos de circulante utilizados:
 - Amortizaciones por valor de: 21,7M €
- Devolución de 33,13M € de la deuda concursal en efectivo, 100% del total
- Inversiones requeridas de 9,5 M €
- Cubrir las necesidades de financiación a medio largo plazo por importe de 47M €

En la última etapa, a partir del 1 de Enero de 2010, se contempla la puesta en marcha, de modo secuencial, de una nueva planta electrolítica, con dos módulos de 50.000 Tm anuales de Zinc vendible cada uno, totalmente automatizada, para una producción total final, del orden de 100.000 Tm. de zinc vendible al año, en unos nuevos terrenos obtenidos con ayudas y subvenciones públicas. La superficie aproximada sería entre 180.000 y 200.000 m² para las instalaciones industriales.

La inversión necesaria, cifrada hoy alrededor de los 150 M €, (70 M€ el primer módulo y 80 M € el posterior), podría ser financiada con la recalificación y su enajenación posterior de los terrenos en los que se asienta actualmente la factoría, con una



aportación parcial o total de los resultados del periodo 2006-2009, con ayudas a la inversión de las administraciones Públicas, o una combinación de todas ellas.

1.2.4 Resultados del plan: Cuentas de Pérdidas y Ganancias, Cash Flows y Balances Previsionales

Se adjuntan los cuadros resumen de los resultados Previsionales en un horizonte de tres años y medio (2006 – 2009).

Las hipótesis retenidas son las siguientes:

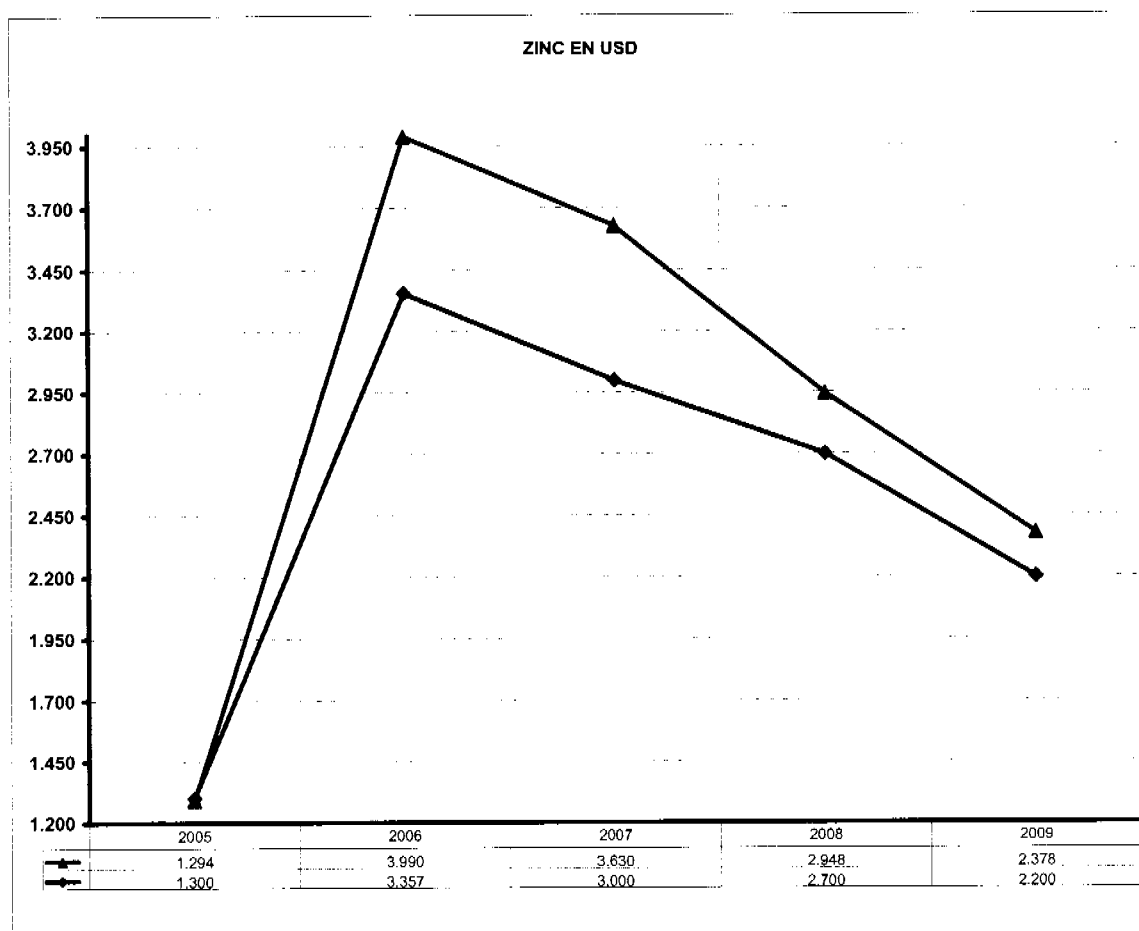
- Financiación medio-largo plazo: 47 M€
- Reducción estimada de la plantilla actual hasta 200 personas mediante jubilaciones anticipadas y bajas incentivadas.
- Devolución del importe obtenido por la venta de 90.000 m² de terreno cuya demanda de reintegración ha sido favorable para la compañía.
- Se han efectuado los siguientes provisiones:
 - 12 M € como fondo de garantía para indemnizaciones del personal para cubrir futuras eventualidades del plan de viabilidad.

A la fecha de elaboración de este documento no puede conocerse con exactitud el importe que se obtendrá por la venta de los terrenos, una vez realizada la recalificación de los mismos, ni los costes necesarios para su descontaminación; por lo que no se ha efectuado valoración ni previsión alguna ni en las cuentas de resultados ni en los balances de situación.

Plan de Viabilidad Española del Zinc



PARÁMETROS	CRITERIOS	2005	2006	2007	2008	2009
Zinc en usd	LME	1.294	3.990	3.630	2.948	2.378
	EDZ	1.300	3.357	3.000	2.700	2.200



ESPAÑOLA DEL ZINC, S.A.

PLAN DE VIABILIDAD 2006 - 2009 PARÁMETROS, PYG Y CASH-FLOW PREVISIONALES

PARÁMETROS	2006	2007	2008	2009	TOTAL
Producción Zinc lingote de Blenda	19.809	39.333	32.910	32.910	124.962
Producción Zinc lingote de Óxidos	0	2.166	12.995	12.995	28.155
Producción Zinc lingote Total	19.809	41.499	45.905	45.905	153.117
Producción Sulfúrico	37.684	71.887	74.959	69.122	253.652
T/C	-70	-25	0	30	
Precio Tm. Zinc Blenda en euros	2.060	1.813	1.615	1.303	
Precio Tm. Zinc Óxidos en euros	0	1.262	1.111	859	
Cotización Zinc en usd	3.357	3.000	2.700	2.200	
Cambio \$/€	1,2470	1,2400	1,2400	1,2400	
Cotización Zinc en euros	2.692	2.419	2.177	1.774	
Prima venta	120	120	120	110	470
Inversión	5.000	4.500	0	0	9.500

FYG	2006	2007	2008	2009	TOTAL
(+) Ventas Zinc	55.705	105.380	105.462	86.493	353.040
(+) Ventas Sulfúrico	1.374	2.583	2.666	2.420	9.043
(+) Ventas Subproductos Zinc	4.937	9.210	9.077	7.226	30.450
(+) Ventas Subproductos Óxidos	0	0	522	522	1.044
(+) Ventas Calcina	0	0	16.958	27.366	44.324
(+) Variación Existencias	9.853	164	1.576	(13.810)	(2.217)
(+) Otros ingresos	0	0	0	0	0
(-) Aprovisionamiento	(57.244)	(87.210)	(90.709)	(66.649)	(301.812)
(-) Personal	(7.500)	(7.200)	(6.900)	(6.600)	(28.200)
(-) Electricidad	(3.741)	(4.583)	(5.193)	(5.333)	(18.850)
(-) Mantenimiento	(1.600)	(2.551)	(2.587)	(2.587)	(9.326)
(-) Otros gastos	(2.200)	(2.732)	(2.840)	(2.840)	(10.611)
EBITDA	(416)	13.061	28.032	26.209	66.886
(-) Amortización	(1.800)	(1.800)	(6.800)	(11.300)	(21.700)
Rdo Explotación (EBIT)	(2.216)	11.261	21.232	14.909	45.186
(+/-) Rdo Financiero	0	0	0	0	0
(+/-) Rdo Extraord.	0	0	0	0	0
Rdo antes Impuestos	(2.216)	11.261	21.232	14.909	45.186
(-) Impuestos	0	3.941	7.431	5.218	16.591
Resultado Neto	(2.216)	7.320	13.801	9.691	28.595

CASH-FLOW	2006	2007	2008	2009	TOTAL
Cash- Flow Operativo (1)	(10.270)	8.956	19.025	34.801	52.512
Cash- Flow Operativo Acum.	(10.270)	(1.314)	17.711	52.512	
Inversiones	(5.000)	(4.500)	0	0	(9.500)
Coste de la Financiación	0	0	0	0	0
Coste Reducción Plantilla	(150)	(200)	(200)	(200)	(750)
Concurso y Sanciones (2)	(1.000)	0	0	0	(1.000)
Créditos contra la masa	(4.000)	(4.000)	0	0	(8.000)
Reintegración Terrenos	(3.132)	0	0	0	(3.132)
Deuda Concursal	(10.796)	0	(22.334)	0	(33.130)
Tesorería Anual	652	256	(3.509)	34.601	32.000
Tesorería Acum.	652	908	(2.601)	32.000	

ESPAÑOLA DEL ZINC, S.A.

PLAN DE VIABILIDAD 2005 - 2009 BALANCES DE SITUACIÓN

ACTIVO	2004	2005	2006	2007	2008	2009
Inmovilizado	14.951	12.264	15.464	18.164	11.364	(0)
Circulante	12.536	2.616	23.853	28.614	31.649	17.251
Existencias	5.620	1.916	11.769	11.933	13.509	(0)
Deudores	6.916	700	12.084	16.680	18.140	17.252
Tesorería	25	639	47.013	47.921	45.320	77.320
TOTAL ACTIVO	27.512	15.519	86.331	94.699	88.333	94.572

PASIVO	2004	2005	2006	2007	2008	2009
Fondos Propios	(9.316)	(23.566)	69.068	76.129	97.161	111.870
Capital	11.700	11.700	11.700	11.700	11.700	11.700
Reservas	(21.016)	(35.266)	57.368	64.429	85.461	100.170
Acreedores LP	3.632	2.665	65	65	65	65
Préstamos CP	0	0	0	0	0	0
Otros acreedores CP	2.196	4.490	2.064	6.371	3.107	(2.363)
Deuda concursal	31.000	31.930	21.134	21.134	(0)	(0)
TOTAL PASIVO	27.512	15.519	92.331	103.699	100.333	109.572



1.2.5 Factores críticos de éxito

Los factores críticos que hemos detectado y que, de su no realización, podrían poner en peligro la buena marcha del plan estratégico serían, por orden de importancia:

- Obtención de las necesidades financieras suficientes para la supervivencia de la empresa durante los periodos críticos considerados, que valoramos en 47 M €.
- Recuperación de los fondos propios para evitar la disolución prevista en la LSA
- Nombrar un Consejero Delegado ó Director General que se incorpore físicamente a Cartagena y que se ponga al frente del mermado equipo de Dirección existente, cubriendo sus vacantes a la mayor brevedad posible.
- Resolver el suministro de materia prima a la planta.
- Dedicar toda la atención necesaria por parte de los accionistas de control para levantar en el plazo más rápido posible la situación concursal.
- Establecer un plan de urgencia, de la máxima prioridad, para resolver las incidencias en materia de medio ambiente, de acuerdo con los datos e informes que posee la compañía.
- Asegurar unas relaciones fluidas y permanentes con las Instituciones locales y Autonómicas, informando, a los niveles adecuados, de la evolución de los acontecimientos.
- Mantener una colaboración estrecha, fluida y cordial con los Administradores Judiciales.



2 Antecedentes

Española del Zinc, S.A. se constituye ante el Notario de Madrid, D. Alejandro Bérnago Llabrés, el día 28 de abril de 1956.

A finales de 1957 se hace el replanteo de la fábrica en terrenos ubicados en La Asomada, término municipal de Cartagena, y que en el plazo record de dos años y medio termina su primera instalación con capacidad para producir 20.000 Tm de zinc metal, mediante proceso electrolítico e hidrometalúrgico.

La fábrica se puso en marcha en abril de 1.960, obteniéndose desde el primer momento zinc de alta calidad, 99,995%.

En el año 1966 se construyó el nuevo horno de tostación de lecho fluidificado con capacidad de tratamiento de 100 Tm. /día.

En 1973 se puso en marcha el segundo horno de lecho fluidificado y la nueva planta de ácido sulfúrico, visitando la fábrica SS.MM. los Reyes, entonces Príncipes de España.

En el año 1976 se construyó una nueva electrólisis que prácticamente duplicaba la capacidad de la planta existente hasta alcanzar la capacidad nominal a 40.000 Tm de zinc metal y aleaciones.

En el año 1987 se puso en marcha la planta de Excinres con la doble finalidad económico y medioambiental de tratar los residuos existente en la fábrica para recuperar el zinc contenido en los mismos y almacenar los residuos inertizados en unos depósitos controlados al efecto.

Esta planta de Excinres cuya investigación científica y desarrollo tecnológico fue realizado en su totalidad por Española del Zinc, S.A. supuso un gran avance desde el punto de vista medioambiental y se logró incrementar en 3.000 Tm la producción de la fábrica.

En la actualidad la capacidad máxima de producción de la planta de Cartagena es de 48.000 toneladas año de zinc metal y aleaciones, teniendo en marcha una serie de estudios con destino a la mejora y ampliación de la capacidad productiva.



3 Hechos Relevantes

Metainversión S.A. hace una Oferta Pública de Adquisición de acciones sobre un máximo de 1.200.000 títulos de Española del Zinc S.A., finalizando el plazo de aceptación el 26 de Julio de 2004.

La OPA tiene resultado positivo y finalmente se adjudica 1.198.375 acciones, equivalentes al 10,24% del capital social, aunque el paquete total de acciones asciende al 10,89%.

El 1 de Octubre la Junta de Accionistas amplía el número de consejeros de siete a diez.

El Consejero Delegado anterior, presenta su renuncia y se hace efectiva el 31 de Diciembre de 2004. En su lugar se nombra a D. Teófilo Vergara Pérez.

Iberdrola presenta demanda de juicio cambiario contra Española del Zinc S.A., por 3.676.853,87 euros el día 20 de enero de 2005.

El Consejo de Administración celebrado el 27 de Enero acuerda solicitar la declaración judicial de concurso voluntaria, al no haber alcanzado un acuerdo de pago con los principales acreedores.

Se presenta la solicitud en el juzgado mercantil de Murcia el 31 de enero de 2005.

En el concurso ordinario necesario 11/2005 del juzgado nº 1 mercantil de Murcia, se declara en estado de concurso a Española del Zinc S.A.

D. Teófilo Vergara Pérez presenta su dimisión como Consejero Delegado el 31 de Marzo de 2005, quedando vacante dicho puesto.

En el Consejo de Administración celebrado el 13 de Julio de 2005 se encarga a D. José María Fernández Sanz (INESMA) la redacción y puesta en práctica del nuevo Plan de Viabilidad.

El 23 de Marzo del año 2005, se interrumpe la producción de la fábrica, en cuya situación todavía continua

Se produce un Expediente de regulación de Empleo de la mayoría de los trabajadores desde el 1 de mayo del 2005, hasta el 30 de Agosto del mismo año, expediente que fue prolongado hasta el 31 de diciembre del 2005, incorporándose el personal a la fábrica, realizando labores de mantenimiento y limpieza.



4 Situación Actual

La situación de la compañía, como toda empresa en profunda crisis estructural, se ha producido por múltiples factores entre los que podemos destacar:

- Errores en la gestión
 - *Inversiones incorrectas*
 - *Descapitalización*
 - Maquinaria e instalaciones obsoletas
 - Incremento de gastos de mantenimiento
 - Incremento de gastos de energía
 - Paradas
 - Conflictividad
- Ciclo bajo de los precios del Zinc
- Hechos imprevistos
 - *Embargo de Iberdrola*
 - *Contravalor dólar – euro*

La situación actual podría resumirse en los siguientes puntos:

- Falta de efectivo
- Abundancia de deudas
- Desmoralización de la plantilla por la inactividad e incertidumbre a corto y medio plazo, recibiendo múltiples promesas de estamentos políticos, difíciles de lograr
- Imagen y confianza externa muy deteriorada

Efectos de la crisis en diferentes ámbitos:

- Instituciones Públicas
 - *Embargos y recargos*
 - *No cobro subvenciones*
 - *Desconfianza*
 - *Levantamiento de inspecciones*
 - *Sanciones*
- Proveedores
 - *Deterioro calidad y servicios*



-
- *Incremento de precios*

 - *Endurecimiento de condiciones de pago*

 - Bancos y Entidades de Crédito
 - *Disminución de la financiación*
 - *Desconfianza*
 - *Incremento de los gastos financieros*
 - *Tensiones*

 - Clientes
 - *Reducción de pedidos*
 - *Imposibilidad de atender y pérdida de clientes*

 - Trabajadores
 - *Incremento absentismo laboral*
 - *Disminución de la productividad*



5 Objetivos y Alcance

Los objetivos que contemplamos en este estudio consisten en impulsar un plan de actuaciones a corto y medio plazo que optimice la gestión en la crisis actual y garantice la viabilidad futura de Española del Zinc S.A. (EDZ).

Se incluye un Plan de Negocio a medio plazo, que contempla el horizonte 2006 – 2010, evaluando las inversiones mínimas necesarias y presentando una Cuenta de Explotación previsional en varios ejercicios.

Recomendamos un posible esquema de financiación del negocio hasta el año 2009, determinando necesidades de:

- Liquidación de la deuda concursal
- Circulante requerido
- Inversiones necesarias

Establecemos prioridades en la secuencia de las inversiones mínimas necesarias y proponemos un plan de reconducción para la gestión de los próximos años con la intención y necesidad de administrar una situación de crisis con serios riesgos de paralización y dificultades financieras muy importantes.



6 Metodología

El sistema de trabajo que proponemos para la situación de profunda crisis que atraviesa EDZ, consiste en el desarrollo de dos módulos de actuación bien diferenciados:

- Plan de Urgencia (PUR)
- Plan Estratégico de Reconducción (PER)

6.1 Plan de Urgencia (Ejercicio 2006)

Se basa en la consecución de un conjunto de medidas de gestión y actuación programadas y organizadas para mejorar coyunturalmente las dificultades de liquidez financiera de la empresa, con el objeto de evitar un riesgo cierto de paralización de la actividad existente en el futuro más inmediato.

6.2 Plan Estratégico de Reconducción (Ejercicios 2007-2009)

Consiste en la puesta en marcha de un proceso de planificación integral de la empresa mediante la reconducción del comportamiento de las variables sobre las que se sustenta su actividad.

Pretende dar salida a la situación de crisis planteada, potenciar su desarrollo futuro y garantizar su permanencia en el medio plazo para readaptarla al entorno en la que se desenvolverá

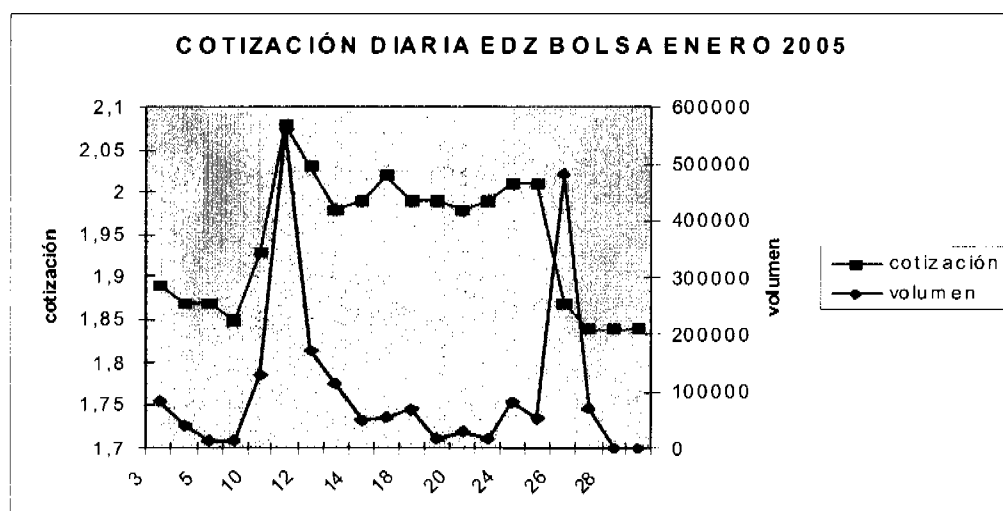


7 Definición del Negocio

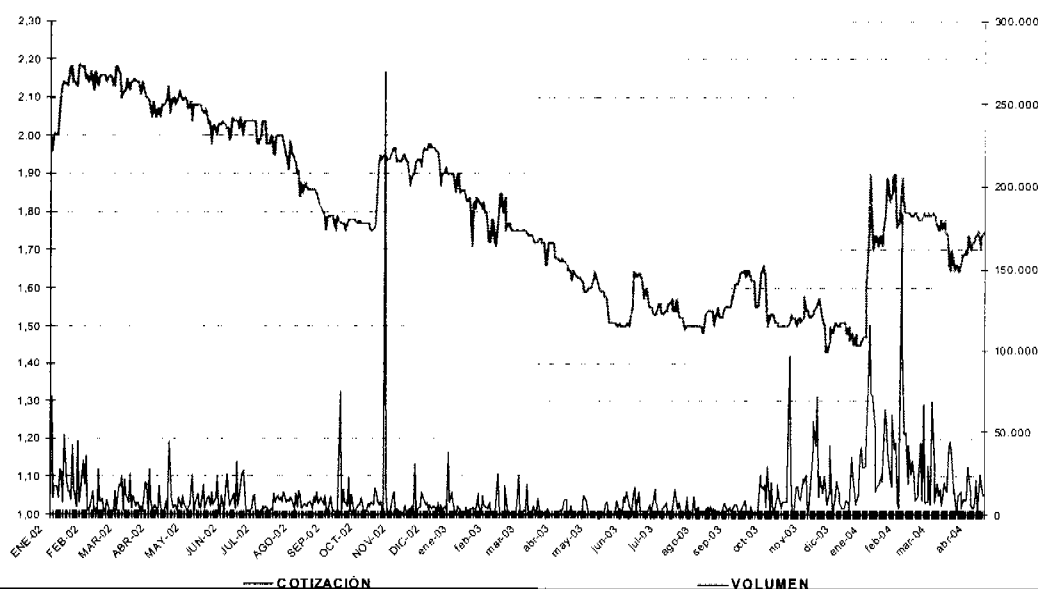
7.1 Identificación de la Empresa

Española del Zinc cotiza en la bolsa de Madrid y con motivo de su situación concursal, su cotización está suspendida desde el día 27 de enero de 2005.

La cotización diaria en bolsa el último mes cotizado se puede ver en el gráfico adjunto:

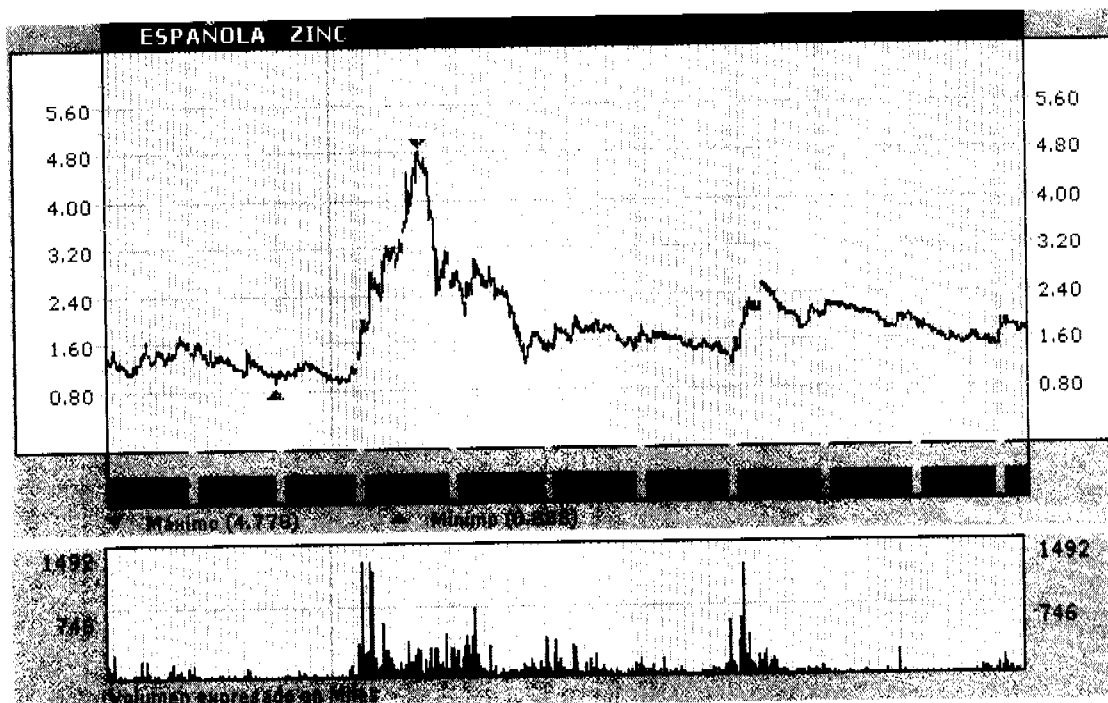


COTIZACIÓN DE LAS ACCIONES EN BOLSA 2002-2004





COTIZACIONES DE LAS ACCIONES DE LA COMPAÑÍA EN BOLSA



La empresa EDZ tiene en la actualidad 11.700.000 acciones cotizadas en la Bolsa de Madrid



Española del Zinc, S.A. desarrolla sus actividades industriales en la planta de zinc electrolítico de Cartagena, ubicada sobre una parcela de 569.082 m², de los que 400.000 m² están ocupados por naves e instalaciones industriales, 124.000 m² los ocupan los depósitos de jarosita (residuos de la hidrometalurgia del zinc) y 25.000 m² corresponden a viales y urbanización (Ver Anexo).

La materia prima fundamental utilizada en el proceso de producción electrolítico es concentrado de sulfuro de zinc.

El resto de materias primas utilizadas en el proceso productivo tienen procedencias variadas, siendo mayoritariamente de origen nacional. Es de destacar entre éstas el suministro de energía eléctrica.

Como comentábamos al comienzo del informe, En la actualidad la capacidad máxima de producción de la planta de Cartagena de EDZ es de 48.000 toneladas año de zinc metal y aleaciones, mediante el procedimiento electrolítico, teniendo en marcha una serie de estudios técnicos con destino a la mejora y ampliación de la capacidad productiva.

El procedimiento electrolítico es el más extendido, aunque existen variantes en el proceso de lixiviación: directa desde sulfuros o tras tostar los sulfuros lixiviar el óxido resultante, para en ambos casos obtener un electrolito (sulfato de zinc) que tras ser purificado se somete a la acción de la corriente eléctrica continua, depositándose el zinc metal en el cátodo de una cuba electrolítica. La posterior fusión de estos cátodos en hornos de inducción eléctrica permite la obtención de lingotes de zinc de pureza SHG (99,995%).

Española del Zinc, S.A. participa entre un 18% y un 21% de las necesidades del mercado nacional. Se espera un crecimiento anual de demanda en este mercado entre un 2,5% y un 3% hasta el año 2014.

Según los datos que obran en el juzgado de lo mercantil de Murcia, destacan que al 30 de septiembre de 2004, la sociedad EDZ disponía de unos fondos propios de 12.751.387,29 euros.

Su volumen medio de personas empleadas era de 269 trabajadores y su cifra de negocio ascendió a 29,9 millones de euros.

Los resultados negativos presentados en el juzgado fueron de 585.848 euros al 30 de septiembre.



7.2 Productos

7.2.1 Que es el Zinc

El zinc es el tercer metal en importancia después del hierro y el cobre, cuyo símbolo químico es Zn, tiene el número atómico 30, una masa atómica de 65,37 y densidad de 133 Kg/m³, con un punto de fusión de 419° C.

Aunque no representa más que el 0,012% de la corteza terrestre, está presente en el agua, el suelo y el aire, siendo un componente esencial e indispensable para el cuerpo humano.

Las primeras experiencias de fundición y de extracción fueron realizadas en China e India (1000 antes de J.C.). No obstante, el descubrimiento moderno del zinc se atribuye al químico alemán del siglo XVIII Andreas Marggraf, quien le dio su actual nombre (del alemán "zinke")

La primera fábrica de fundición de zinc a gran escala en el mundo occidental fue construida en Bristol, Inglaterra, en 1743.

En la naturaleza, el zinc se encuentra generalmente asociado a otros metales como el cobre o el plomo. Los yacimientos de zinc están ampliamente repartidos por el mundo, donde se obtienen los concentrados de zinc o blenda que es la materia prima que se utiliza en las plantas de zinc electrolítico como la de Española del Zinc, S.A.

7.2.2 Para que se utiliza el Zinc

En la mayoría de sus aplicaciones el zinc se usa asociado a otros metales y por eso es "poco conocido", aunque está presente en muchos objetos de nuestra vida cotidiana.

Dada la característica de que la oxidación de este metal no penetra en su interior, uno de sus usos principales es como recubrimiento del hierro para evitar la oxidación del mismo y prolongar su vida útil. Este proceso industrial se denomina GALVANIZACIÓN y consiste en sumergir la pieza a proteger, previamente limpia y desengrasada, en un baño de zinc fundido, permitiendo el depósito de una película protectora del zinc sobre el metal a proteger.

Así, se fabrican muchos elementos para la CONSTRUCCIÓN que son utilizados en arquitectura para la fabricación de estructuras, fachadas y tejados (recordemos los tejados de París que son todos de zinc), para la INDUSTRIA AUTOMOTRIZ, sector que representa alrededor del 40% del mercado de piezas galvanizadas. En la actualidad, cada coche contiene una o varias piezas galvanizadas, lo que representa, en promedio, 12 kilos de zinc por vehículo.



Para **UTENSILIOS DOMÉSTICOS** se usa principalmente por su presencia en electrodomésticos, tales como los frigoríficos o los lavaplatos y en general en toda la "línea blanca". Sin embargo, la principal innovación se encuentra en el sector de la informática, en concreto en los nuevos tipos de pilas que han reemplazado las pilas de mercurio: las baterías "zinc-aire" que, además de mejorar la autonomía de los aparatos que las usan, son más respetuosas con el medio ambiente.

Las pilas a base de zinc son reciclables sin límite, sin perder ni sus cualidades químicas, ni físicas. El zinc representa una fuente de energía limpia y duradera para el futuro.

Otras de las formas de tratar el zinc son las **ALEACIONES** y los **ÓXIDOS**.

El 75% del zinc se consume bajo su forma metálica y el 25% restante se emplea bajo las formas de óxido o de sulfuro de zinc.

El **ÓXIDO DE ZINC** es utilizado en la fabricación de pinturas, productos a base de caucho, plásticos, tintas de impresión, productos textiles, cosméticos, jabones y productos farmacéuticos, así como en esmaltes para la cerámica.

En el **SULFATO DE ZINC** se utiliza principalmente en la confección de cuadrantes luminosos, pantallas de televisores, pinturas y luces fluorescentes.

Otra de las utilidades del zinc son las **ALEACIONES** que son muchas y muy variadas, en las que interviene el zinc unido a otros metales como el aluminio, el cobre, el plomo, etc. Cabe destacar la aleación denominada **ZINSAMAC**, a base de zinc y aluminio cuyo uso está muy extendido en pequeñas piezas auxiliares de industrias como la de muebles (tiradores, cerraduras, etc), en la confección (botones, fomatras, etc), automoción (carburadores), en reclamos publicitarios (llaveros, escudos, pins) y un largo etc. La otra aleación importante de zinc es el **LATÓN**, formada por zinc y cobre, que se consume en ámbitos muy variados.

Por su importancia para la salud, aunque con volumen pequeño hay que reseñar el uso en **MEDICINA Y FARMACIA**. En el último informe de la OMS se dice que el zinc es una de las herramientas más efectivas para salvar vidas y promover una vida saludable en los países pobres.

La deficiencia de zinc en el organismo causa atrofia en el crecimiento de los niños, un índice más alto de infecciones como la diarrea y la neumonía, resultados anormales en embarazos y cambios en el desarrollo neurológico.

También se ha descubierto que los niveles altos de antioxidantes y zinc reducen el riesgo de degeneración macular relacionada con la edad avanzada y la pérdida de visión asociada.



El zinc está presente en infinidad de medicamentos, complejos vitamínicos, desodorantes y cremas de tratamiento dermatológico.

También está presente en la AGRICULTURA: cuando las plantas tienen deficiencias de zinc se denomina foliocelosis y se manifiesta en la falta de actividad de la yema terminal.

El zinc se utiliza para corregir deficiencias de otros oligoelementos, por medio de diversos tipos de abonos como son: sulfato de zinc, sulfato básico de zinc, quelato de zinc y óxido de zinc.

El zinc en forma de sulfato se usa para retrasar la floración de los árboles evitando con ello las épocas de heladas y provocando una mayor producción de frutos.

7.3 Producción

7.3.1 Descripción de la cadena de Producción

7.3.1.1 *Productos básicos del proceso de producción*

Con el fin de obtener el metal bruto, la industria metalúrgica del zinc utiliza dos procedimientos: la hidrometalurgia y la pirometalurgia.

La hidrometalurgia, proceso utilizado en EDZ, consiste en la producción, purificación o eliminación de metales o de componentes de metales a través de reacciones químicas.

Este método es principalmente utilizado en el tratamiento de las rocas que tienen un alto contenido de hierro. Se desarrolla en cuatro fases que son respectivamente: el tueste, la lixiviación, la purificación y la electrólisis.

El proceso de producción genera, además del zinc, una serie de productos como son:

- Tostado o Calcina obtenido en el rebose del horno y enviado a la siguiente fase
- Gases de escape con pequeños contenidos de SO₂ y SO₃
- Ácido sulfúrico

El zinc resultante del proceso es muy puro (99,995%), ya que contiene menos de 50 ppm de impurezas, siendo el plomo la principal. Finalmente es fundido y moldeado en lingotes que es como se comercializa en el mercado industrial.



7.3.1.2 Esquema de la cadena de producción:



7.3.1.3 Etapas de la producción del zinc

- **TUESTE**

El tueste transforma el sulfuro de zinc en óxido. El dióxido de azufre obtenido permitirá obtener ácido sulfúrico que, por una parte entrará en el proceso de fabricación de agentes fertilizantes, y por otra parte continuará su proceso hacia la etapa siguiente denominada lixiviación.

- **LIXIVIACION**

Durante la fase de lixiviación, la calcina es tratada mediante una solución diluida de ácido sulfúrico (180-190 g/l). Esta operación se realiza a una temperatura de aproximadamente 60°C y dura entre una y tres horas. En esta fase, queda todavía un porcentaje que varía entre 10 y 25% de zinc insoluble que va a ser recuperado gracias a una operación complementaria.

- **PURIFICACIÓN DE LA SOLUCION**



Después de la lixiviación, algunos elementos externos están todavía presentes en la solución. Su eliminación se realizará con la ayuda de polvo de zinc. La cantidad necesaria de polvo de zinc depende del porcentaje de impurezas que contiene la solución. Esta purificación dura entre una y ocho horas. Al final del proceso, se recuperan las partículas de zinc por filtración.

• ELECTROLISIS

Una vez purificada la solución, se vierte en depósitos de electrolisis (tanques de cemento revestidos de PVC), constituidos por ánodos de plomo y de cátodos de aluminio. Esta operación necesita entre 30 y 40°C y va a permitir al zinc depositarse en el cátodo de dónde se le despegará por pelaje (o stripping) cada 24, 48 o 72 horas, según el caso.

7.3.2 Medios Productivos

Los equipos productivos en lixiviación, electrolisis-I y fusión son los originales (1960); se han modernizado las instalaciones de tostación y sulfúrico (1973), electrólisis-II (1976) y Excínres (1987). Destacan las inversiones en una nueva planta de tratamiento de aguas automática, una nueva planta de fabricación de polvo de zinc, un nuevo almacenamiento de sulfúrico de alta capacidad con estación de carga de cisternas y una planta de filtros de banda a vacío, todas ellas incorporando la mejor tecnología disponible. El desarrollo de nuevos productos se ha centrado estos últimos años en dos vías.

- Creación de nuevos formatos comerciales que no fructificaron al no materializarse la inversión necesaria en una nueva cinta de colada.
- Fabricación de nuevas aleaciones, sobre todo de Níquel y Bismuto, con un mayor margen comercial.

El departamento de I+D, actualmente vacante, ha centrado sus últimos estudios en el tratamiento y aprovechamiento de los residuos procedentes de polvo de acería, que podrían dotar a la factoría de una nueva fuente de materia prima más competitiva.

Debido al tiempo transcurrido, la mayoría de la maquinaria no dispone de repuestos, teniendo que fabricarlos en la mayoría de los casos, aunque en ocasiones se evalúa económicamente su sustitución, como el caso de motores, bombas, reductoras y equipos mecánicos en general.

Si a lo anterior le sumamos la necesidad de una disponibilidad de planta del 100% las 24 horas, que solo se paran los equipos ante la avería (ausencia de mantenimiento preventivo y predictivo), y que no existen equipos dobles en algunos puntos críticos del



proceso, trae como consecuencia la necesidad de disponer de una plantilla especializada de mantenimiento muy alta, y por tanto unos costes de explotación excesivamente elevados.

En cuanto a las fuentes energéticas empleadas, la principal es la energía eléctrica, aunque también se emplean combustibles fósiles, pero de forma puntual y esporádica, y cuyo bajo consumo no justifica el cambio por gas natural como alternativa.

La falta de concentrado en el mercado mundial y la ausencia de contratos de aseguramiento del suministro, trae como consecuencia que actualmente se tengan que tratar los excedentes del mercado y las materia primas que por su alto contenido en impurezas, no las quiere nadie o son muy complicadas de tratar.

El proceso de producción se realiza actualmente con un rendimiento del 82.68% (2004) de aprovechamiento del zinc contenido en las materias primas.

Este rendimiento debe crecer con un abastecimiento continuo de concentrado y depende en gran medida de la recuperación que se pueda realizar en los procesos LAC y de filtros de banda del zinc contenido en los residuos y que en condiciones normales no debe ser mayor del 1% de zinc soluble.

El rendimiento también está relacionado con la calidad de la materia prima utilizada, en cuanto a su contenido en hierro y en impurezas consideradas peligrosas, Cu, Cd, Co, Ni, etc.

Al tener unas instalaciones obsoletas, no se maneja una tecnología excesivamente compleja, con lo que la dependencia de la tecnología es prácticamente nula, ya que todo el proceso es básicamente mecánico, sin automatización.

El proceso productivo se encuentra integrado en cascada, es decir, la dependencia de las distintas fases en total con la anterior y la posterior. Un fallo en Tostación-Sulfúrico, afecta a Lixiviación, Electrolisis y Fusión, un fallo en Lixiviación a Electrolisis y Fusión, y sucesivamente.

El proceso continúa siendo muy manual y se han perdido algunas automatizaciones debido a la obsolescencia y degradación de la instrumentación de control.

La materia prima principal es el concentrado que estos últimos años ha sido suministrado por empresas como Glencore, Pechiney, Incontra, Juan Martín, etc....

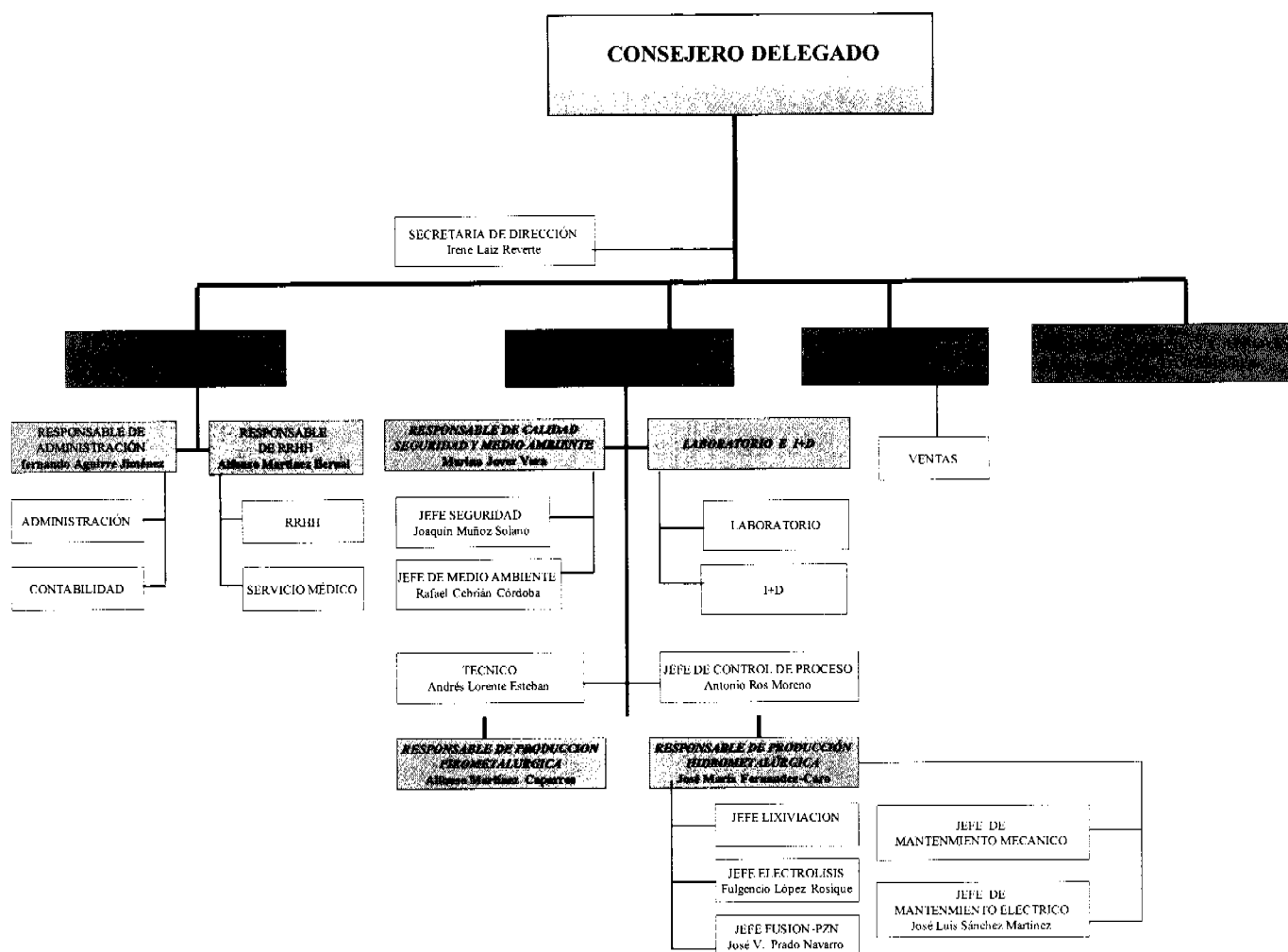
Debido a su volumen, sobre todo en electrolisis, la energía eléctrica suministrada por Iberdrola tiene la consideración de materia prima.

Existen otros materiales que pueden complementar a los concentrados como los óxidos de zinc, suministrados por Glencore, y últimamente por Oñeder.



7.4 Medios Humanos y Organización

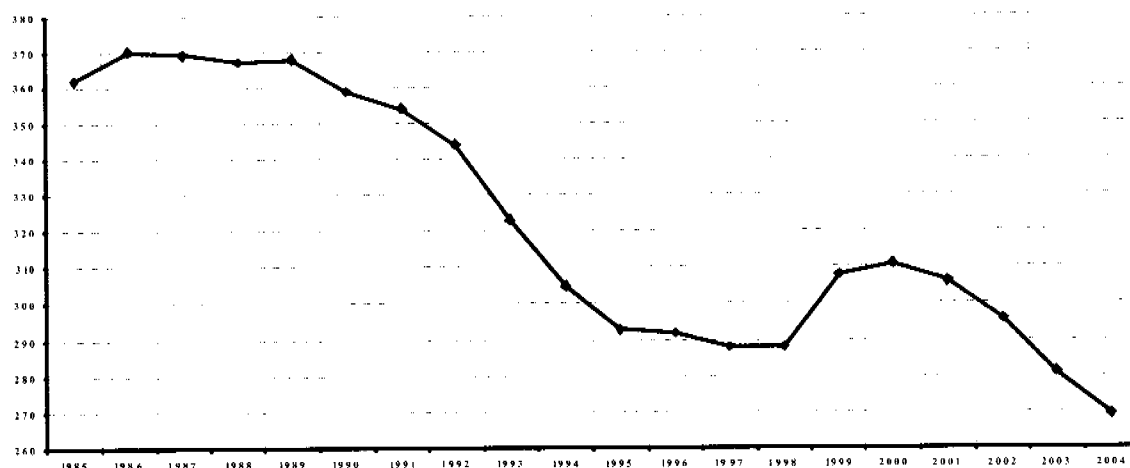
7.4.1 Estructura funcional y jerárquica en procesos





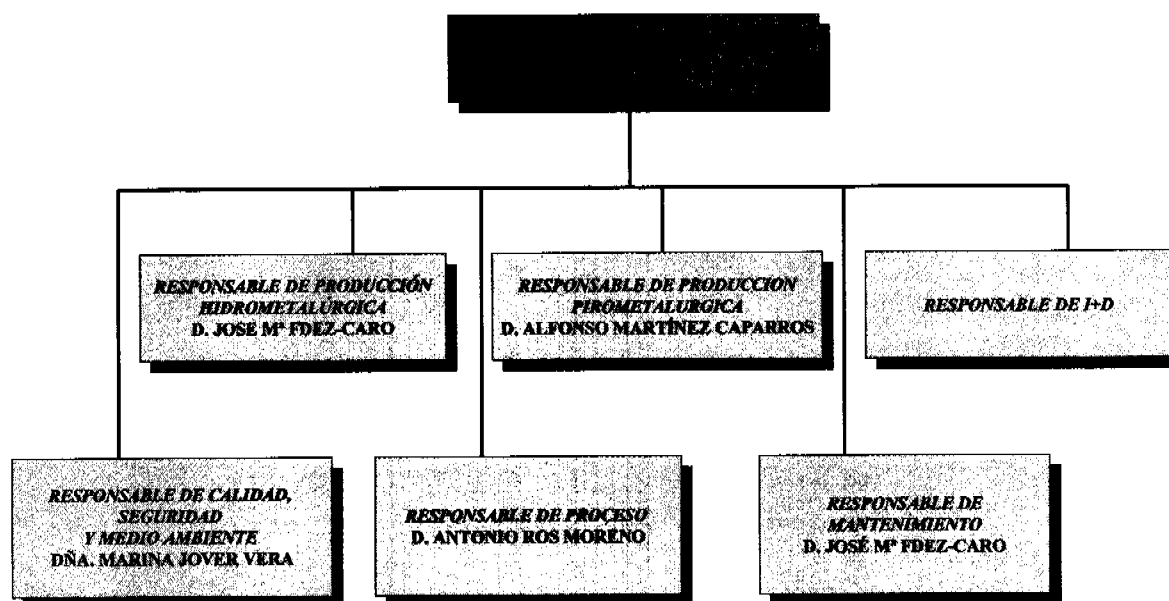
La evolución de la plantilla de los últimos veinte años queda reflejada en el gráfico siguiente:

EVOLUCIÓN PLANTILLA 1985-2004



Las indemnizaciones totales al 31 de diciembre de 2004 ascendían a 11,6 Millones de euros para el personal dentro de convenio y 1,17 millones para el personal fuera de convenio.

7.4.2 Organigrama Departamento de Producción





7.4.3 Distribución de la plantilla

AREA FUNCIONAL	Jornada Continua	Jº Turnos Rotativos	Jornada a tarea
Producción	7	144	13
Mantenimiento	26	10	
Administración	15		
Laboratorio	7		
Servicios generales	11		
Personal técnico/directivo	17		
TOTAL	83	154	13

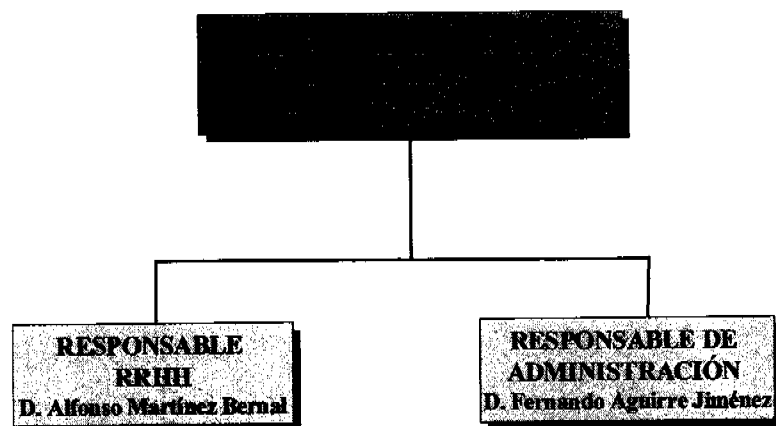
7.4.4 Adecuación de la plantilla a las necesidades de producción

En términos generales la plantilla la tienen ajustada a las necesidades de producción. Son dos elementos los que de una manera determinante van a influir en una mayor adecuación a los sistemas de producción: la tecnificación de todos o algún proceso productivo y el absentismo.

Existe además un alto grado de contratos indefinidos.

La distribución en este sentido de la plantilla es como sigue:

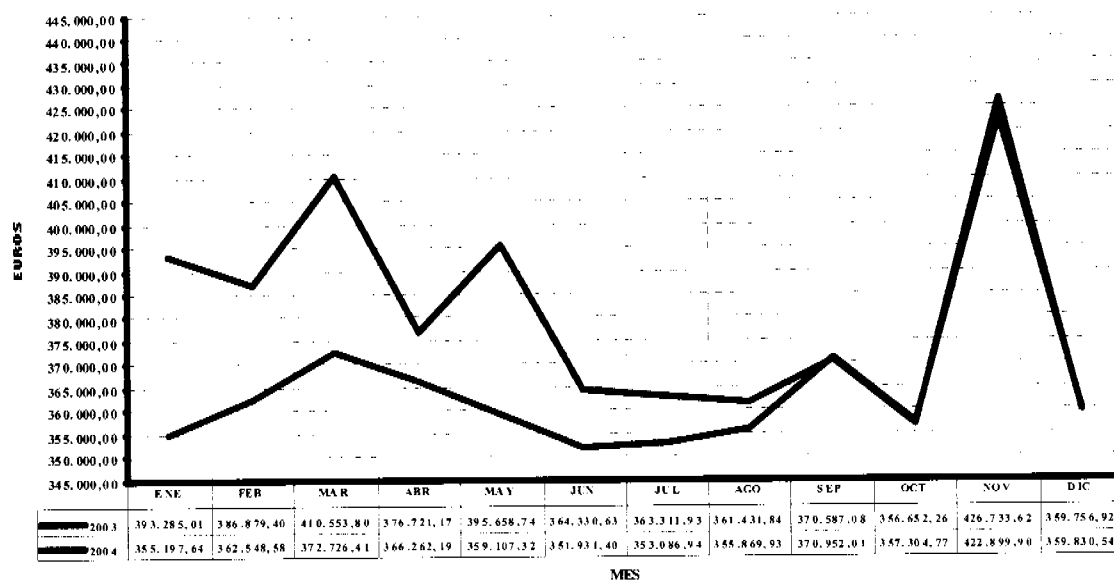
- Plantilla total 250
- Plantilla con contratos indefinidos 248 (98,02%)
- Plantilla con contratos temporales 2 (1,98%)



7.4.5 Organigrama Departamento Recursos Humanos

7.4.6 Evolución Masa Salarial

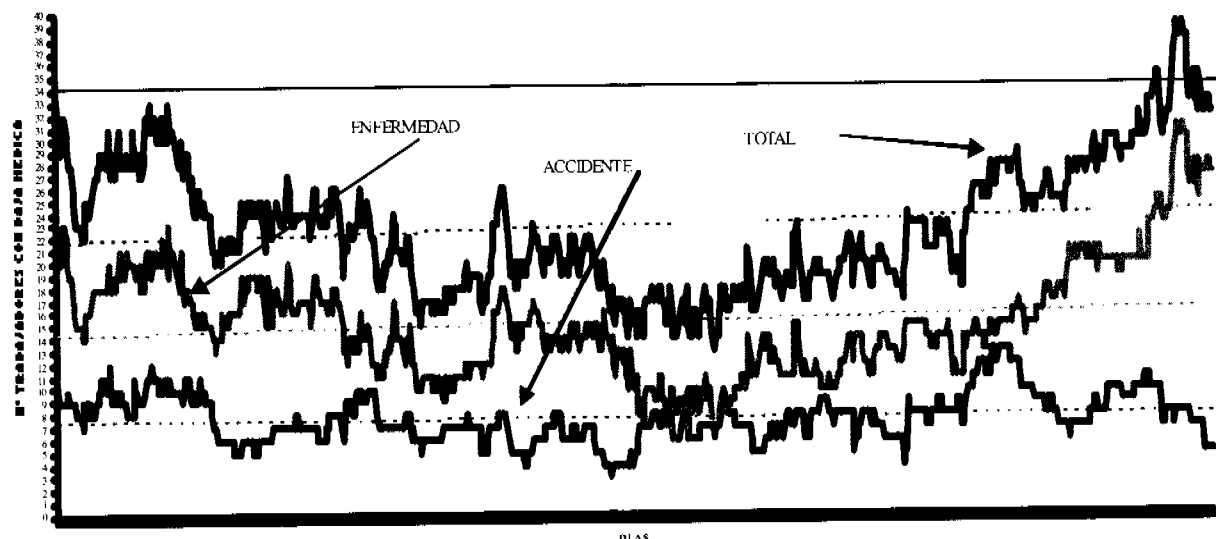
EVOLUCION MASA SALARIAL 2003-2004





7.4.7 Absentismo Laboral

EVOLUCIÓN BAJAS PERIODO 23.07.02 - 2005



7.5 Mercado Potencial

7.5.1 El Mercado Mundial del Zinc

El consumo de zinc en el mundo ascendió en el año 2004 a 10,26 M Tm, con un crecimiento del 5,7% sobre la demanda del año 2003.

Como se aprecia en los gráficos siguientes, la distribución geográfica mundial de la producción minera, producción de metal y consumo es muy diferente de unas regiones a otras.

El consumo en las economías occidentales creció hasta los 7,38 M Tm, un 3,0% sobre el año anterior.

El más fuerte crecimiento correspondió a China seguida del resto de economías asiáticas, Latinoamérica y África, cuyos potenciales de crecimiento son muy fuertes para los próximos años.

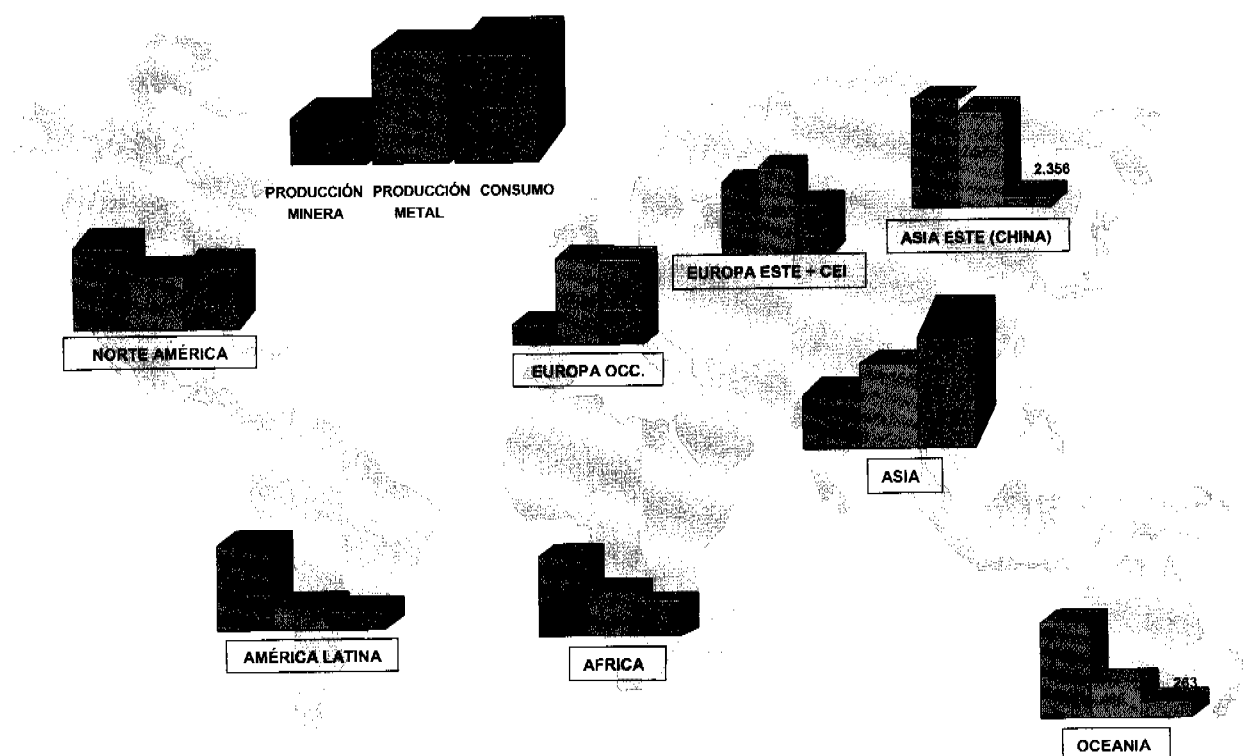
Basado en la multiplicidad de la utilización del zinc, como se ha comentado anteriormente, la predicción de crecimiento global mundial de zinc se estima en un 2,8% anual hasta el año 2015.



Las previsiones de crecimiento en el consumo de este metal para las economías occidentales se cifran en el 2,8% y el 2,4% para los años 2005 y 2006 respectivamente, alcanzando el consumo la cifra de 7,58 M Tm en 2005 y 7,78 M Tm en 2006.

(*) Datos del Estudio de Mercado de Brook Hunt, Enero 2005.

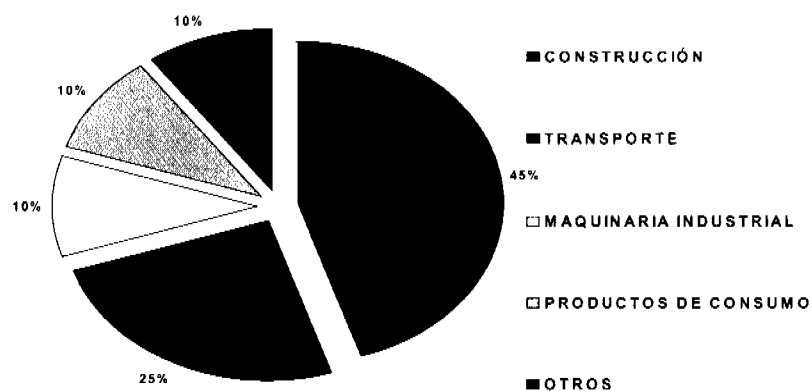
7.5.1.1 Situación Actual - Datos Mundiales 2004



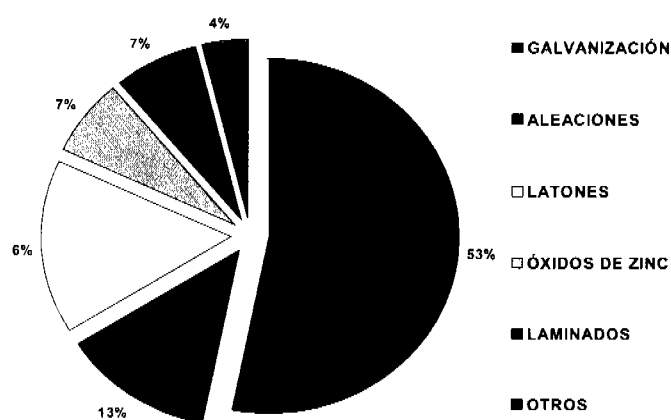
(*) Datos del Estudio de Mercado de Brook Hunt, Enero 2005.



7.5.1.2 Consumo Final del Zinc

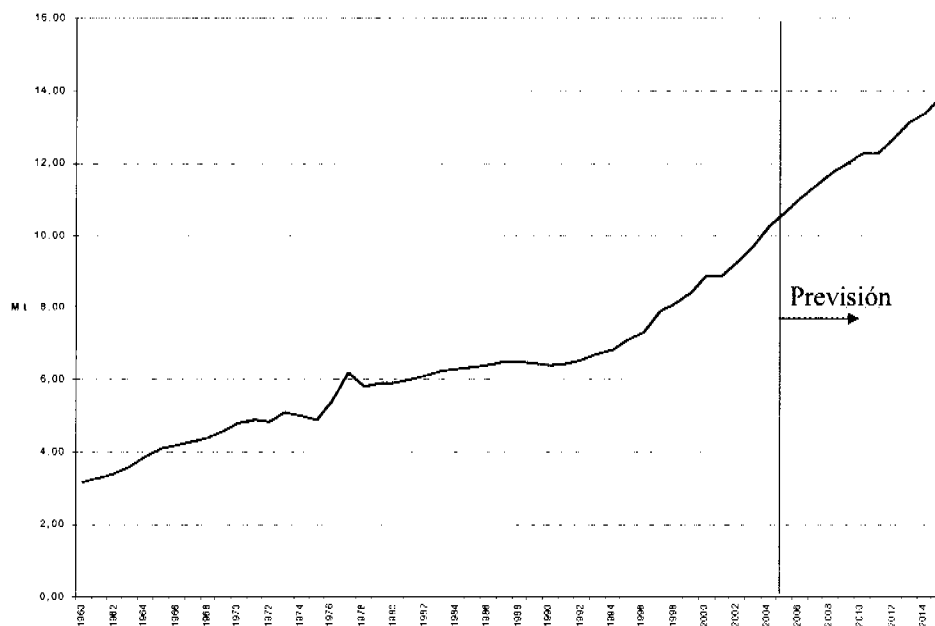


7.5.1.3 Usos Finales del Zinc



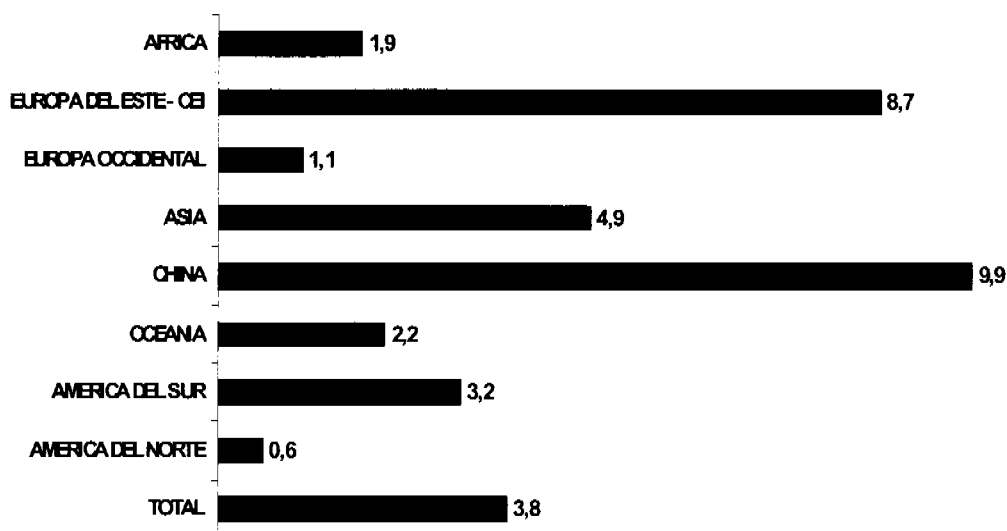


7.5.1.4 Crecimiento del Mercado Mundial del Zinc



(*) Datos del Estudio de Mercado de Brook Hunt, Enero 2005.

7.5.1.5 Crecimiento Esperado del Consumo





7.5.2 El Mercado de Española del Zinc

La dimensión del mercado nacional ha sido de 237.000 Tm en el año 2004, esperándose crecimientos anuales de entre un 2,5 y un 4% hasta el año 2015.

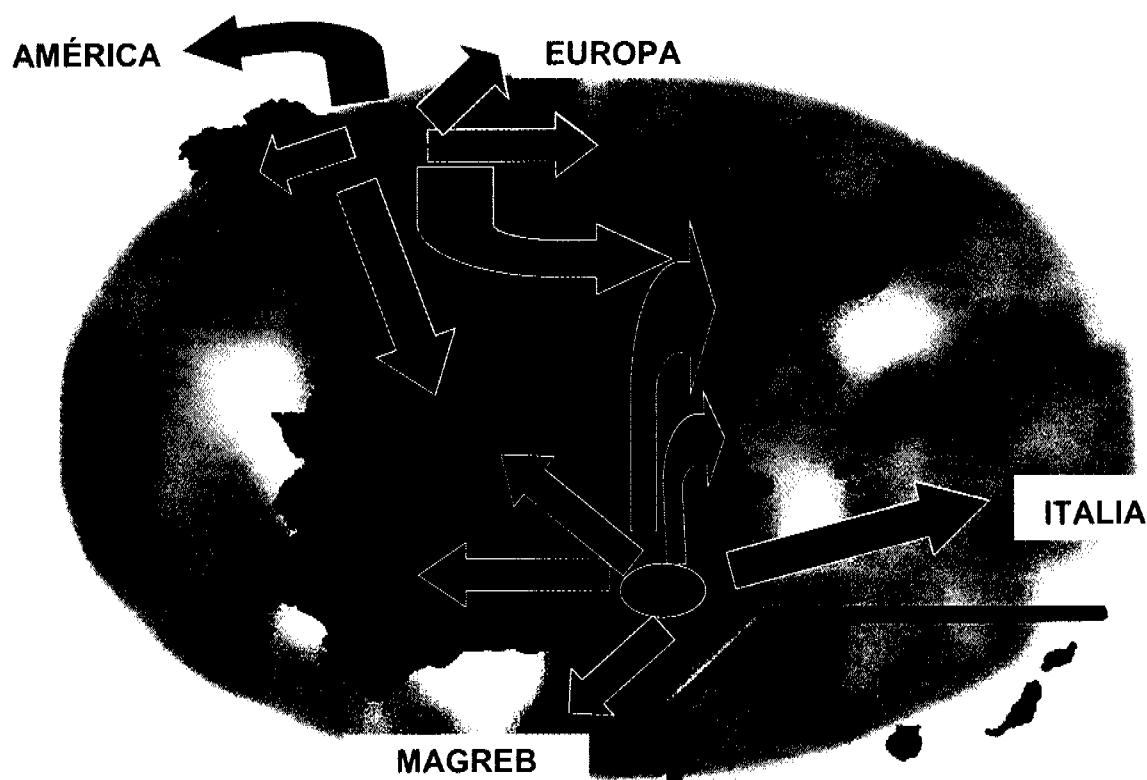
De este mercado, Española del Zinc, S.A. abastece un 17%, ya que prácticamente toda la producción se destina al mercado nacional.

Los principales clientes son Galvanizadores de la zona de Levante (Cataluña y Valencia), Andalucía y Centro de España.

En la cartera de clientes se encuentran, entre otros:

- GALMED - Galvanizador del Grupo ThyssenKrupp (Sagunto)
- SIDMED - Grupo ACERLOR (Sagunto)
- MARIO PILATO BLAT - Productor de óxido de zinc (Castellón de la Plana)
- ACERALIA TRANSFORMADOS - Grupo ACERLOR (Navarra)
- GALVA-COLOR - Grupo Alfonso Gallardo (Extremadura)
- INDUSTRIAS DUERO, S.A. – Galvanizadores (Madrid)
- BEFESA ZINC AMOREBIETA – Grupo BEFESA (Amorebieta – Vizcaya)
- ALEACIONES Y SUMINISTROS – Distribuidor de ZINSAMAC (Ibi – Alicante)
- BEFESA ZINC SONDIKA – Grupo BEFESA (Sondica – Vizcaya)

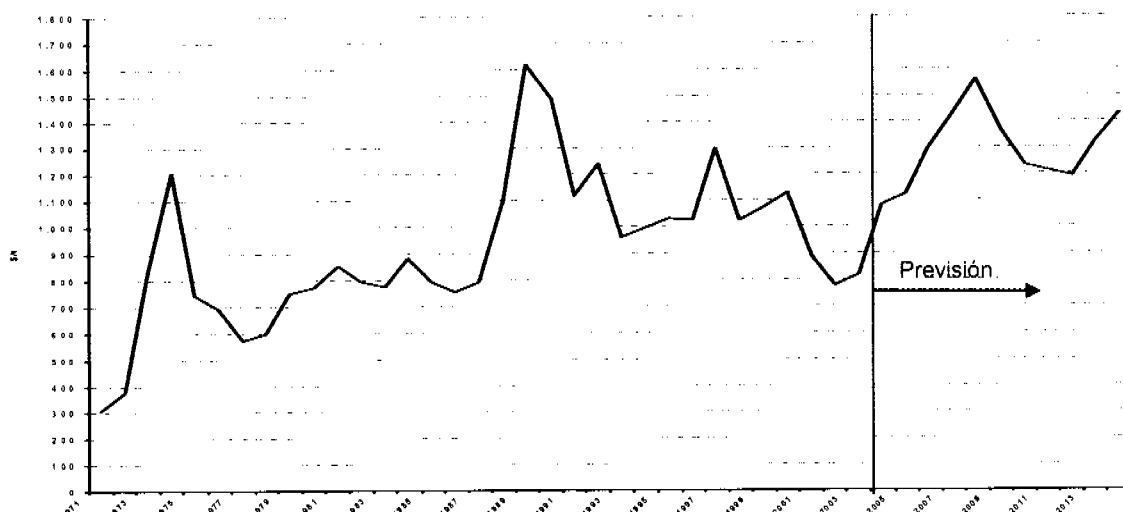
7.5.2.1 Zonas de Influencia Comercial



7.5.2.2 Cotizaciones del Zinc en la LME

El precio del Zinc se fija diariamente en la Bolsa de Metales de Londres (L.M.E.) como resultado de las transacciones físicas y de las compras y ventas a futuro que realizan los diversos brokers acreditados en la L.M.E.

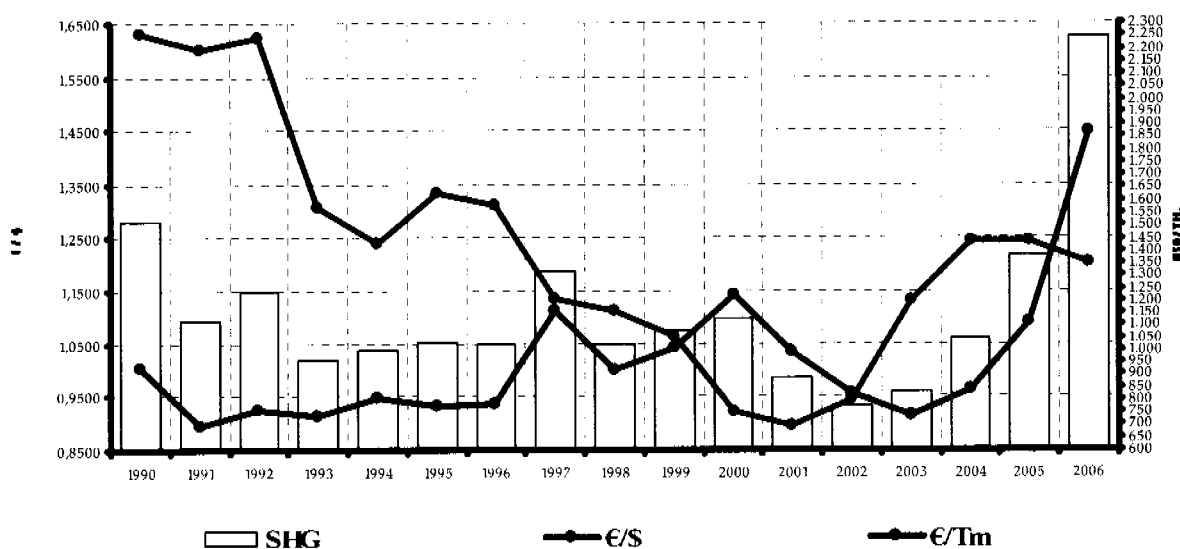
La evolución histórica del valor medio anual, en USD/Tm, de los últimos años ha sido la que muestra el gráfico siguiente:



7.5.2.3 Cotizaciones del Zinc y cambio USD / Euro

Al realizarse la fijación del precio de referencia en USD, la paridad Euro / USD es otro factor a tener en cuenta, que representamos en el gráfico siguiente. (La cotización del año 2006 es la media en Marzo):

COTIZACIÓN SHG, PARIDAD €/£ Y PRECIOS 1990-2006





8 Plan de Urgencia (Ejercicio 2006)

8.1 Alcance y Metodología

Para la elaboración de este Plan de Urgencia determinaremos, por una parte, qué agentes económicos y sociales internos y externos a la Empresa, van a reaccionar o están reaccionando negativamente ante los intereses de la misma.

Por otra parte, analizaremos las medidas a corto plazo que han de tomarse para paliar las tensiones de tesorería que ya sufre la empresa.

Los agentes económicos y sociales afectados negativamente por la situación actual de la Empresa son:

- Proveedores y Acreedores varios
- Instituciones Financieras
- Trabajadores
- Clientes y Deudores
- Instituciones Públicas

Existen una serie de factores que dificultan la continuidad de la Actividad Empresarial y empeoran los resultados de explotación:

- Corte total o parcial del suministro de energía, materiales o materia prima
- Parada de las instalaciones por obsolescencia o falta de mantenimiento o repuestos
- Endurecimiento de las condiciones de pago
- Disminución de pedidos
- Conflicto laboral
- Reducción de los riesgos comerciales bancarios



El plan de urgencia propuesto contempla las siguientes acciones:

8.1.1 Creación y Puesta en Funcionamiento de un Comité de Dirección

El Comité de Dirección debería estar formado por:

- Consejero Delegado o Director General
- Director Administrativo Financiero
- Director de Compras, Aprovisionamiento e Inversiones
- Director Comercial
- Director de Fabricación (actualmente vacante)

8.1.2 Elaboración de un Plan de Gestión hasta el fin del periodo

Vamos a recoger en él, el conjunto de medidas que puedan corregir, aunque sea parcialmente y acorto plazo, las tensiones de tesorería derivadas de la situación actual de insolvencia y de la marcha de los resultados de explotación.

Dicho conjunto de medidas de gestión serán entre otras las siguientes:

- Analizar el contenido de las cuentas a cobrar e iniciar una política de mayor eficacia en los cobros, así como en el recobro de morosos
- Revisar las condiciones de cobro que se aplican a clientes
- Plan de realización de activos de fácil venta: cartera de valores, cuentas de retención, etc.
- Acelerar la tramitación de la emisión de bonos convertibles

8.1.2.1 Plan de Fabricación y Ventas

Se realizará la selección de aquellos productos a vender que se caractericen por:

- Óptima productividad sin deterioro de la calidad
- Mejores márgenes brutos
- Ser destinados a clientes con mejor proyección de futuro
- Menores dificultades de aprovisionamiento



8.1.2.2 Plan de Compras y Stock

Al estar prácticamente todas las existencias bajo mínimos, se realizará un plan de aprovisionamientos y contingencias que evite la parada de las instalaciones

8.1.2.3 Planes de Ahorro

- Plan de ahorro energético con autorización del DG. de Energía y visto bueno de la compañía suministradora
- Revisión de los planes de inversión, analizando exclusivamente aquellos que sean estrictamente necesarios para la producción en éste periodo
- Cálculo de la estructura de plantilla estrictamente necesaria para acometer el plan de producción y ventas determinado ajustando la estructura del personal al mínimo imprescindible con supresión de primas y otros incentivos

8.1.3 Preparación del Cuadro de Mando

El Cuadro de Mando debe contener:

- Cuenta de explotación mensualizada
- Presupuesto de tesorería semanal a seis meses vista
- Evolución del plan de contingencias

A partir de lo anterior, se estudiarán las propuestas a realizar a los agentes económicos y sociales para que adopten una posición "comprensiva" durante éste periodo provisional, en espera de poderles formular propuestas más definitivas a partir del plan de reconducción.

8.1.4 Negociaciones con el Comité de Empresa

Es preciso negociar el tratamiento que se les ha dado a los salarios dentro del plan de tesorería, proponiendo en el caso de que se prevean atrasos, la participación de una parte del Comité de Empresa en una comisión de seguimiento y control de la evolución de la tesorería.

8.2 Objetivos

Actualmente no se puede garantizar el suministro de materia prima, por lo que la fábrica no consigue alcanzar el régimen natural de producción.



Por ello parece necesario evitar situaciones que comprometan el futuro del plan a medio plazo como consecuencia de:

- Arranques y paradas continuas del proceso productivo
- Degradación acelerada de unas instalaciones bastante castigadas y obsoletas
- Aumento del número de averías
- Imposibilidad de llegar a acuerdos de suministro a plazo medio a los clientes
- Imputación de costes fijos a producciones pequeñas que hacen el coste unitario de transformación totalmente inviable, independientemente de la cotización del tipo de cambio

Por ello se ha acordado con el Comité de Empresa parar la producción desde Marzo 2005 hasta la fecha

Esta parada ha de aprovecharse para:

- Asegurar las necesidades de concentrado negociando los acuerdos de suministro para el año 2006.
- Acelerar las negociaciones pertinentes con las entidades financieras, instituciones públicas, masa de acreedores, etc, para asegurar la viabilidad de la compañía.
- Reutilización de la planta de Excinres.

Al objeto además de disminuir los costes fijos durante este periodo de inactividad aproximadamente en, 500.000 € / mes en salarios y servicios contratados y 160.000 € / mes por disminución de potencia eléctrica contratada, ha sido necesario solicitar un Expediente de Regulación de Empleo por causa de fuerza mayor durante el periodo de Abril a Diciembre de 2006, el cual ha sido aceptado por la Administración con el acuerdo favorable del Comité de Empresa.

8.3 Resultados Financieros

La documentación que se adjunta para el análisis de los resultados financieros de este periodo consta de:

- Cuadro de Inversiones
- Cuenta de Pérdidas y Ganancias Previsional

ESPAÑOLA DEL ZINC, S.A.

PRESUPUESTOS 2006

ZINC EN USD:	3.357
USD/EUR	1,247
PRECIO EN EUR	2.692
T/C	-70
kWh/t CÁTODO	4.000,00
PRODUCCION DE ZINC CATODICO:	21.074
PRODUCCION DE ZINC LINGOTE:	19.809
PYG APROXIMADO:	-2.216,033
PRIMA Zn VENTA	120
PRECIO SULFÚRICO VENTA	42
PRIMA SUBPRODUCTOS VENTA	-200

	SHG	\$/€	T/C	kWh/t CÁTODO
80%	-6.135.258 €	1.283.860 €	-1.755.140 €	-1.761.041 €
85%	-5.155.452 €	254.480 €	-1.870.363 €	-1.874.789 €
90%	-4.175.645 €	-660.525 €	-1.985.586 €	-1.988.537 €
95%	-3.195.839 €	-1.479.213 €	-2.100.809 €	-2.102.285 €
100%	-2.216.033 €	-2.216.033 €	-2.216.033 €	-2.216.033 €
105%	-1.236.226 €	-2.882.679 €	-2.331.256 €	-2.329.780 €
110%	-256.420 €	-3.488.721 €	-2.446.479 €	-2.443.528 €
115%	723.387 €	-4.042.063 €	-2.561.702 €	-2.557.276 €
120%	1.703.193 €	-4.549.294 €	-2.676.926 €	-2.671.024 €
Pend	5.837	-116.944	32.921	-569

ESPAÑOLA DEL ZINC, S.A. PRESUPUESTOS 2006

CONCEPTO	ENERO	FEBRERO	MARZO	ABRIL	MAYO	JUNIO	JULIO	AGOSTO	SEPTIEMBRE	OCTUBRE	NOVIEMBRE	DICIEMBRE	TOTAL
PRODUCCIÓN DE ZINC CATÓDICO (TM)	0	0	0	0	0	0	3.667	3.897	3.604	3.733	3.117	3.166	21.074
PRODUCCIÓN DE ZINC LINGOTE (TM)	0	0	0	0	0	0	3.353	3.663	3.388	3.509	2.930	2.967	19.809
VENTAS DE ZINC LINGOTE (TM)	0	0	0	0	0	0	3.353	3.663	3.388	3.509	2.930	2.967	19.809
PRECIO TM ZINC LINGOTE (TM)	3.387.000	3.387.000	3.387.000	3.387.000	3.387.000	3.387.000	3.387.000	3.387.000	3.387.000	3.387.000	3.387.000	3.387.000	3.387.000
CAMBIO \$/€	1.2470	1.2470	1.2470	1.2470	1.2470	1.2470	1.2470	1.2470	1.2470	1.2470	1.2470	1.2470	1.2470
PRECIO TM ZINC EN €	2.692.061	2.692.061	2.692.061	2.692.061	2.692.061	2.692.061	2.692.061	2.692.061	2.692.061	2.692.061	2.692.061	2.692.061	2.692.061
EXISTENCIAS FINALES	10.000.000,00	10.000.000,00	10.000.000,00	10.000.000,00	10.000.000,00	10.000.000,00	17.721.039,43	18.135.755,00	18.092.628,96	17.793.312,40	18.862.688,75	18.853.370,09	19.853.370,09
VENTAS ZINC Y ALEACIONES	0,00	0,00	0,00	0,00	0,00	0,00	9.427.981,11	10.300.515,38	9.526.173,88	9.860.215,06	8.238.489,33	8.343.165,48	55.704.550,25
VENTAS ÁCIDO SULFÚRICO	0,00	0,00	0,00	0,00	0,00	0,00	231.397,32	228.134,20	222.428,30	229.750,94	227.244,06	235.454,42	1.374.409,23
VENTAS SUBPRODUCTOS ZINC	0,00	0,00	0,00	0,00	0,00	0,00	835.512,78	912.836,28	844.213,78	874.525,82	730.098,80	739.375,04	4.836.562,07
VENTAS SUBPRODUCTOS ÓXIDOS	0,00	0,00	0,00	0,00	0,00	0,00	0,00	0,00	0,00	0,00	0,00	0,00	0,00
VENTAS CALCINA	0,00	0,00	0,00	0,00	0,00	0,00	0,00	0,00	0,00	0,00	0,00	0,00	0,00
OTROS INGRESOS DE GESTIÓN	0,00	0,00	0,00	0,00	0,00	0,00	0,00	0,00	0,00	0,00	0,00	0,00	0,00
INGRESOS FINANCIEROS	0,00	0,00	0,00	0,00	0,00	0,00	0,00	0,00	0,00	0,00	0,00	0,00	0,00
DIFERENCIAS POSITIVAS DE CAMBIO	0,00	0,00	0,00	0,00	0,00	0,00	0,00	0,00	0,00	0,00	0,00	0,00	0,00
INGRESOS PROC. INM MATERIAL	0,00	0,00	0,00	0,00	0,00	0,00	0,00	0,00	0,00	0,00	0,00	0,00	0,00
INGRESOS OPER. ACCIONES PROPIAS	0,00	0,00	0,00	0,00	0,00	0,00	0,00	0,00	0,00	0,00	0,00	0,00	0,00
INGRESOS EXTRAORDINARIOS	0,00	0,00	0,00	0,00	0,00	0,00	0,00	0,00	0,00	0,00	0,00	0,00	0,00
INGRESOS DE EJERCICIOS ANTERIORES	0,00	0,00	0,00	0,00	0,00	0,00	0,00	0,00	0,00	0,00	0,00	0,00	0,00
TOTAL INGRESOS	0,00	0,00	0,00	0,00	0,00	0,00	10.484.891,20	11.441.483,65	10.592.415,95	10.972.491,62	9.185.831,98	9.317.894,95	62.015.521,55
EXISTENCIAS INICIALES	10.000.000,00	10.000.000,00	10.000.000,00	10.000.000,00	10.000.000,00	10.000.000,00	10.000.000,00	17.721.039,43	18.135.755,00	18.092.628,96	17.793.312,40	18.862.688,75	10.000.000,00
COMPRAS DE MINERALES (INCL. TRANSPORTE)	0,00	0,00	0,00	0,00	0,00	0,00	15.344.115,68	8.793.324,58	7.701.528,06	7.701.528,06	7.701.528,06	7.701.528,06	54.943.544,51
COMPRAS OTROS APROVISIONAMIENTOS	50.000,00	50.000,00	50.000,00	50.000,00	100.000,00	200.000,00	300.000,00	300.000,00	300.000,00	300.000,00	300.000,00	300.000,00	2.300.000,00
TRABAJOS DE OTRAS EMPRESAS	0,00	0,00	0,00	0,00	0,00	0,00	0,00	0,00	0,00	0,00	0,00	0,00	0,00
INVESTIGACIÓN Y DESARROLLO	0,00	0,00	0,00	0,00	0,00	0,00	0,00	0,00	0,00	0,00	0,00	0,00	0,00
ARRENDAMIENTOS Y CANONES	8.500,00	8.500,00	2.000,00	2.000,00	2.000,00	2.000,00	2.000,00	2.000,00	2.000,00	2.000,00	8.500,00	8.500,00	50.000,00
REPARACIONES Y CONSERVACIÓN	50.000,00	50.000,00	50.000,00	50.000,00	100.000,00	100.000,00	200.000,00	200.000,00	200.000,00	200.000,00	200.000,00	200.000,00	1.600.000,00
SERVICIOS PROFESIONALES	25.000,00	30.000,00	40.000,00	25.000,00	30.000,00	30.000,00	25.000,00	30.000,00	30.000,00	25.000,00	25.000,00	25.000,00	325.000,00
TRANSPORTES	0,00	0,00	0,00	0,00	0,00	0,00	82.141,10	88.745,94	82.968,52	85.978,54	71.777,60	72.688,59	485.324,29
PRIMAS DE SEGUROS	100.000,00	0,00	0,00	0,00	30.000,00	90.000,00	15.000,00	0,00	0,00	15.000,00	0,00	0,00	250.000,00
SERVICIOS BANCARIOS	8.000,00	15.000,00	23.000,00	15.000,00	8.000,00	8.000,00	8.000,00	8.000,00	8.000,00	8.000,00	8.000,00	8.000,00	125.000,00
PUBLICIDAD, PROPAGANDA Y RR.PP.	3.000,00	3.000,00	3.000,00	3.000,00	7.000,00	3.000,00	3.000,00	3.000,00	3.000,00	3.000,00	3.000,00	3.000,00	40.000,00
ENERGÍA ELÉCTRICA	170.000,00	170.000,00	170.000,00	170.000,00	170.000,00	170.000,00	480.334,07	501.715,99	484.980,86	481.212,93	403.918,59	408.883,15	3.741.065,41
AGUA	27.000,00	22.000,00	27.000,00	28.000,00	30.000,00	30.000,00	33.000,00	33.000,00	33.000,00	31.000,00	27.000,00	27.000,00	350.000,00
TELÉFONO E INTERNET	2.000,00	2.000,00	2.000,00	2.000,00	2.000,00	2.000,00	35.000,00	2.000,00	2.000,00	2.000,00	2.500,00	2.500,00	25.000,00
OTROS SERVICIOS	35.000,00	35.000,00	35.000,00	35.000,00	35.000,00	35.000,00	35.000,00	35.000,00	35.000,00	35.000,00	35.000,00	40.000,00	425.000,00
TRIBUTOS	1.000,00	8.000,00	0,00	0,00	0,00	0,00	40.000,00	0,00	0,00	0,00	54.000,00	0,00	125.000,00
GASTOS DE PERSONAL	625.000,00	625.000,00	625.000,00	625.000,00	625.000,00	625.000,00	625.000,00	625.000,00	625.000,00	625.000,00	625.000,00	625.000,00	7.500.000,00
INDEMNIZACIONES	0,00	0,00	0,00	0,00	0,00	0,00	0,00	0,00	0,00	0,00	0,00	0,00	0,00
GASTOS FINANCIEROS	0,00	0,00	0,00	0,00	0,00	0,00	0,00	0,00	0,00	0,00	0,00	0,00	0,00
DIFERENCIAS NEGATIVAS DE CAMBIO	0,00	0,00	0,00	0,00	0,00	0,00	0,00	0,00	0,00	0,00	0,00	0,00	0,00
PÉRDIDAS OPER. ACCIONES PROPIAS	0,00	0,00	0,00	0,00	0,00	0,00	0,00	0,00	0,00	0,00	0,00	0,00	0,00
GASTOS EXTRAORDINARIOS	0,00	0,00	0,00	0,00	0,00	0,00	0,00	0,00	0,00	0,00	0,00	0,00	0,00
GASTOS DE EJERCICIOS ANTERIORES	0,00	0,00	0,00	0,00	0,00	0,00	0,00	0,00	0,00	0,00	0,00	0,00	0,00
AMORTIZACIONES	150.000,00	150.000,00	150.000,00	150.000,00	150.000,00	150.000,00	150.000,00	150.000,00	150.000,00	150.000,00	150.000,00	150.000,00	1.800.000,00
DOT. PROVISIÓN DEPR. ACCIONES PROPIAS	0,00	0,00	0,00	0,00	0,00	0,00	0,00	0,00	0,00	0,00	0,00	0,00	0,00
TOTAL GASTOS	1.254.500,00	1.160.500,00	1.177.000,00	1.185.000,00	1.284.000,00	1.445.000,00	17.328.590,85	10.762.783,52	9.837.513,24	9.864.715,83	9.815.222,28	9.572.098,81	74.084.924,80
TOTAL INGRESOS MENOS GASTOS	-1.254.500,00	-1.160.500,00	-1.177.000,00	-1.185.000,00	-1.284.000,00	-1.445.000,00	-8.831.699,64	878.703,33	965.302,71	1.307.778,06	-419.390,27	-254.103,86	-12.089.402,86
VARIACIÓN DE EXISTENCIAS	0,00	0,00	0,00	0,00	0,00	0,00	7.721.039,43	414.715,57	-43.128,04	-299.376,56	1.060.376,35	990.681,24	9.853.370,09
RESULTADO ANTES DE IMPUESTOS	-1.254.500,00	-1.160.500,00	-1.177.000,00	-1.185.000,00	-1.284.000,00	-1.445.000,00	889.349,78	1.063.417,90	912.178,67	1.008.459,52	649.988,08	738.577,48	-2.216.032,56



8.4 Financiación

Es preciso arbitrar los medios para conseguir una financiación inicial de 47 M de €.

Hay varias alternativas que el Consejo de Administración está contemplando, préstamo bancario, venta de terrenos, aportaciones de accionistas etc.

8.5 Recomposición de los Fondos Propios

Una vez conocidos los pormenores de la operación anterior y la figura finalmente adoptada, será necesario elaborar por el Consejo de Administración la propuesta de recuperación de los fondos propios que será sometida a la Junta General de Accionistas con la aprobación de los organismos supervisores pertinentes.

8.6 Calendario de Actuaciones

En este supuesto de la reutilización de la planta de Excinres (modificada) se hacen necesarias unas inversiones específicas de 4 M € ya contempladas en el plan general de inversiones.

Los plazos de desarrollo que se han considerado para este proyecto son:

- | | |
|---------------------------------|------------|
| • Inicio de las inversiones: | Junio 2005 |
| • Proyecto modificación planta: | 1,5 meses |
| • Proveedores | 2 meses |
| • Montaje | 6,5 meses |
| • Pruebas y puesta en marcha | 1 mes |

N lo que la producción comenzaría a partir de Junio 2007



INVERSIONES ÓXIDOS

RECEPCIÓN, ALMACENAMIENTO Y PREPARACIÓN	1.000.000 €
ACONDICIONAMIENTO EXTRACCIÓN	500.000 €
LIXIVIACIÓN NEUTRA	300.000 €
LIXIVIACIÓN ÁCIDA	700.000 €
PURIFICACIÓN	100.000 €
PLANTA DE RECUPERACIÓN DE AMONIACO	1.000.000 €
INGENIERÍA	200.000 €
OTRAS INVERSIONES	200.000 €
<u>TOTAL INVERSIONES .OXIDOS</u>	<u>4.000.000 €</u>



**INVERSIONES DE MANTENIMIENTO,
SEGURIDAD Y MEDIO AMBIENTE**

PLANTA DE FILTRACIÓN DELKOR	700.000 €
MEJORAS TOSTACIÓN-SULFÚRICO	1.000.000 €
MEJORAS LIXIVIACIÓN	700.000 €
TRANSFORMADOR ELECTRÓLISIS II	1.000.000 €
MEJORAS ELECTRÓLISIS	700.000 €
MEJORAS FUSIÓN Y ALEACIONES	300.000 €
APERTURA PANTANO Nº 6	300.000 €
CLAUSURA PANTANOS Nº 2-3-4	300.000 €
OTRAS INVERSIONES EN SEGURIDAD Y M. AMBIENTE	500.000 €
<u>TOTAL INVERSIONES DE MANTENIMIENTO</u>	<u>5.500.000 €</u>



9 Plan Estratégico Reconducción (2007-2009)

9.1 Alcance y Metodología

El **PER** es la concreción de un proceso de planificación en una empresa en crisis, que mediante la reconducción del comportamiento y tamaño de los factores sobre los que se sustenta la actividad de la misma, pretende dar salida a la situación planteada y potenciar su desarrollo futuro, colocando a la empresa en una situación de competitividad dentro de un entorno y garantizando permanentemente su continuidad.

- Es un **PLAN** porque ordena temporal y sucesivamente un conjunto de acciones, programas y operaciones definidas en el horizonte considerado en cada etapa, con unos objetivos definidos y unos mecanismos de control y seguimiento.
- Es de **RECONDUCCION** porque parte de una empresa en crisis, fuera de su entorno competitivo y con peligro de cierre a corto plazo, en la que a través de un diagnóstico integral de la misma, hemos determinado los excesos y carencias en el comportamiento de las variables que componen la compañía, respecto de su entorno actual. Por lo tanto hay que reconducir el comportamiento de los distintos factores y su dimensión, con el fin de eliminar los excesos y rellenar las carencias consiguiendo la competitividad.
- Es **ESTRATEGICO** porque tiene que planificar la reconducción previendo la evolución del entorno de la empresa a largo plazo para aprovechar las oportunidades y evitar las amenazas que esta evolución provoca.

Existen una serie de condicionantes del ámbito de aplicación del PER en EDZ:

- Peligro de cierre
- Tensión en las relaciones con los agentes sociales
- Escasez de medios financieros
- Presión excesiva del día a día
- Poca incidencia en su entorno (lo recibe más que lo fija)
- Medios escasos
- Instalaciones muy deterioradas
- Poco dominio de las técnicas actuales de gestión
- Sistema de información interno y externo deficiente



- Crisis económica abordada con retraso
- Descapitalización de los mejores profesionales
- Inseguridad en los aprovisionamientos y suministros
- Tratamiento inadecuado de los desechos

La necesidad de alcanzar la competitividad en un entorno turbulento debe hacerse sin saltos, sin “atajos”, y de manera gradual. La distancia que nos separa del entorno competitivo la abordaremos en la etapa de consolidación.

9.1.1.1 Etapa de Consolidación

El horizonte temporal para esta etapa es de 3 años (ejercicios 2007-2009 ambos inclusive).

Su objetivo será conseguir alcanzar y mantener el umbral de rentabilidad.

Empezará además a tocar factores estratégicos para preparar la etapa de despegue:

- Corrigiendo los factores negativos detectados en la etapa anterior
- Aplicando mejoras internas en la organización e información

9.1.1.2 Etapa de Despegue

Estimamos se produzca a partir del 1 de Enero de 2010 con la inauguración de la nueva factoría. Una vez alcanzada, Española del Zinc habrá superado la situación de crisis y estará situada por tanto, de manera competitiva dentro de su entorno.

Es fundamental que dicha situación se mantenga en el tiempo, de manera permanente.

Será necesario dotar al organigrama de una serie de profesionales con poder, eficientes, responsables y eficaces.

Es conveniente que en las primeras etapas se complemente el equipo con asesores externos expertos.



9.2 Objetivos

Los objetivos fundamentales del plan de reconducción son:

- Alcanzar la plena capacidad de las instalaciones produciendo aproximadamente 50.000 Tm Zn/año
- Reutilizar las instalaciones de Excinres para:
 - *Aumentar la capacidad de producción adicional hasta 18.000 Tm / año de zinc vendible*
 - *Reducir costes de aprovisionamiento*
 - *Ampliar las faltas de suministro utilizando materias secundarias de zinc como es el óxido de zinc (polvo de acería)*
 - *Mejorar sensiblemente los resultados de la compañía así como sus fondos propios y tesorería*
 - *Experiencia industrial piloto para la nueva factoría*

El escalado previsto de esta planta sería:

- 2007: se inicia la producción en Junio, con una cantidad para el resto del año de 2.400 TmZn/año
- 2008 y 2009: Producción prevista de 13.000 Tm / año

9.3 Resultados Financieros

A continuación se detallan los parámetros básicos del plan, así como las cuentas de Pérdidas y Ganancias previsionales para cada uno de los ejercicios contemplados en esta etapa.

ESPAÑOLA DEL ZINC, S.A. PRESUPUESTOS 2007

ZINC EN USD:	3.000
USD/EUR	1,24
PRECIO EN EUR	2.419
T/C	-25
kWh/t CÁTODO	3.100,00
PRODUCCION DE ZINC CATODICO:	44.148
PRODUCCION DE ZINC LINGOTE:	41.499
PYG APROXIMADO:	11.260.974
PRIMA Zn VENTA	120
PRECIO SULFÚRICO VENTA	42

	SHG	\$/€	T/C	kWh/t CÁTODO
80%	2.347.390 €	20.570.995 €	11.554.087 €	11.993.630 €
85%	4.575.786 €	17.832.753 €	11.480.809 €	11.810.466 €
90%	6.804.182 €	15.398.761 €	11.407.531 €	11.627.302 €
95%	9.032.578 €	13.220.978 €	11.334.252 €	11.444.138 €
100%	11.260.974 €	11.260.974 €	11.260.974 €	11.260.974 €
105%	13.489.370 €	9.487.637 €	11.187.696 €	11.077.810 €
110%	15.717.766 €	7.875.512 €	11.114.417 €	10.894.646 €
115%	17.946.162 €	6.403.572 €	11.041.139 €	10.711.482 €
120%	20.174.558 €	5.054.293 €	10.967.860 €	10.528.318 €
Pend	14.856	-312.837	58.623	-1.182

ESPAÑOLA DEL ZINC, S.A. PRESUPUESTOS 2007

CONCEPTO	ENERO	FEBRERO	MARZO	ABRIL	MAYO	JUNIO	JULIO	AGOSTO	SEPTIEMBRE	OCTUBRE	NOVIEMBRE	DICIEMBRE	TOTAL
PRODUCCIÓN DE ZINC CATÓDICO (TM)	3.840	2.982	3.723	3.676	3.894	3.697	3.932	3.900	3.993	4.124	3.616	3.674	44.148
PRODUCCIÓN DE ZINC LINGOTE (TM)	3.327	2.803	3.500	3.360	3.472	3.351	3.696	3.666	3.763	3.876	3.306	3.369	41.499
VENTAS DE ZINC LINGOTE (TM)	3.327	2.803	3.500	3.360	3.472	3.351	3.696	3.666	3.763	3.876	3.306	3.369	41.499
PRECIO TM ZINC LME EN \$	3.000,000	3.000,000	3.000,000	3.000,000	3.000,000	3.000,000	3.000,000	3.000,000	3.000,000	3.000,000	3.000,000	3.000,000	3.000,000
CAMBIO \$€	1,2400	1,2400	1,2400	1,2400	1,2400	1,2400	1,2400	1,2400	1,2400	1,2400	1,2400	1,2400	1,2400
PRECIO TM ZINC EN €	2.419,355	2.419,355	2.419,355	2.419,355	2.419,355	2.419,355	2.419,355	2.419,355	2.419,355	2.419,355	2.419,355	2.419,355	2.419,355
EXISTENCIAS FINALES	19.805.222,47	16.980.578,76	16.717.187,04	16.978.214,23	16.415.802,51	16.377.849,70	17.327.687,98	16.811.856,90	16.773.904,09	16.510.492,37	18.088.138,28	20.017.201,81	20.017.201,81
VENTAS ZINC Y ALEACIONES	8.449.241,06	7.116.970,85	8.888.478,23	8.532.649,20	8.817.571,29	8.588.637,17	9.394.493,79	9.309.339,54	9.530.545,19	9.842.787,62	8.392.549,97	8.530.678,24	105.380.140,14
VENTAS ÁCIDO SULFÚRICO	231.864,23	90.950,73	229.853,42	222.716,97	230.139,80	222.489,38	227.780,89	228.102,14	219.594,19	225.892,87	223.297,19	231.326,14	2.582.810,94
VENTAS SUBPRODUCTOS ZINC	738.449,93	422.011,98	778.683,75	748.739,67	770.841,39	750.458,13	820.189,50	813.821,14	832.954,15	860.243,63	733.495,22	745.584,71	9.210.052,90
VENTAS SUBPRODUCTOS ÓXIDOS	0,00	0,00	0,00	0,00	0,00	0,00	0,00	0,00	0,00	0,00	0,00	0,00	0,00
VENTAS CALCINA	0,00	0,00	0,00	0,00	0,00	0,00	0,00	0,00	0,00	0,00	0,00	0,00	0,00
OTROS INGRESOS DE GESTIÓN	0,00	0,00	0,00	0,00	0,00	0,00	0,00	0,00	0,00	0,00	0,00	0,00	0,00
INGRESOS FINANCIEROS	0,00	0,00	0,00	0,00	0,00	0,00	0,00	0,00	0,00	0,00	0,00	0,00	0,00
DIFERENCIAS POSITIVAS DE CAMBIO	0,00	0,00	0,00	0,00	0,00	0,00	0,00	0,00	0,00	0,00	0,00	0,00	0,00
INGRESOS PROC. INM. MATERIAL	0,00	0,00	0,00	0,00	0,00	0,00	0,00	0,00	0,00	0,00	0,00	0,00	0,00
INGRESOS OPER. ACCIONES PROPIAS	0,00	0,00	0,00	0,00	0,00	0,00	0,00	0,00	0,00	0,00	0,00	0,00	0,00
INGRESOS EXTRAORDINARIOS	0,00	0,00	0,00	0,00	0,00	0,00	0,00	0,00	0,00	0,00	0,00	0,00	0,00
INGRESOS DE EJERCICIOS ANTERIORES	0,00	0,00	0,00	0,00	0,00	0,00	0,00	0,00	0,00	0,00	0,00	0,00	0,00
TOTAL INGRESOS	9.419.358,23	7.829.833,26	9.892.985,39	9.501.105,83	9.818.351,48	9.559.598,65	10.432.474,17	10.361.062,82	10.682.083,53	10.828.924,13	9.348.342,38	9.507.787,10	117.173.003,88
EXISTENCIAS INICIALES	19.853.370,09	16.805.722,47	16.990.578,76	16.717.187,04	16.679.214,23	16.415.802,51	16.377.849,70	17.327.687,98	16.811.856,90	16.773.904,09	18.088.138,28	20.017.201,81	19.853.370,09
COMPRAS DE MINERALES (INCL. TRANSPORTE)	6.778.274,19	3.885.782,26	6.778.274,19	6.778.274,19	6.778.274,19	6.778.274,19	6.778.274,19	6.778.274,19	6.778.274,19	6.778.274,19	6.778.274,19	6.778.274,19	83.407.481,94
COMPRAS OTROS APROVISIONAMIENTOS	316.894,76	316.894,76	316.894,76	316.894,76	316.894,76	316.894,76	316.894,76	316.894,76	316.894,76	316.894,76	316.894,76	316.894,76	3.802.737,17
TRABAJOS DE OTRAS EMPRESAS	0,00	0,00	0,00	0,00	0,00	0,00	0,00	0,00	0,00	0,00	0,00	0,00	0,00
INVESTIGACIÓN Y DESARROLLO	0,00	0,00	0,00	0,00	0,00	0,00	0,00	0,00	0,00	0,00	0,00	0,00	0,00
ARRENDAMIENTOS Y CANONES	8.500,00	8.500,00	2.000,00	2.000,00	2.000,00	2.000,00	2.000,00	2.000,00	2.000,00	2.000,00	8.500,00	8.500,00	50.000,00
REPARACIONES Y CONSERVACION	212.800,00	212.800,00	212.800,00	212.800,00	212.800,00	212.800,00	212.800,00	212.800,00	212.800,00	212.800,00	212.800,00	212.800,00	2.551.200,00
SERVICIOS PROFESIONALES	25.000,00	30.000,00	40.000,00	25.000,00	25.000,00	25.000,00	25.000,00	25.000,00	30.000,00	25.000,00	25.000,00	25.000,00	325.000,00
TRANSPORTES	81.519,29	68.665,39	85.737,81	82.324,02	85.072,98	82.844,91	90.542,72	89.817,82	91.851,84	94.964,40	80.972,33	82.306,92	1.016.720,23
PRIMAS DE SEGUROS	100.000,00	0,00	0,00	0,00	30.000,00	90.000,00	15.000,00	0,00	0,00	15.000,00	0,00	0,00	250.000,00
SERVICIOS BANCARIOS	8.000,00	15.000,00	23.000,00	15.000,00	8.000,00	8.000,00	8.000,00	8.000,00	8.000,00	8.000,00	8.000,00	8.000,00	125.000,00
PUBLICIDAD, PROPAGANDA Y RR.PP.	3.000,00	3.000,00	3.000,00	3.000,00	7.000,00	3.000,00	3.000,00	3.000,00	3.000,00	3.000,00	3.000,00	3.000,00	40.000,00
ENERGÍA ELÉCTRICA	387.930,90	311.977,78	398.294,12	371.433,90	383.400,15	373.701,30	407.209,94	404.033,59	413.343,86	428.457,52	385.549,96	371.359,44	4.582.712,46
AGUA	27.000,00	27.000,00	27.000,00	28.000,00	28.000,00	30.000,00	35.000,00	33.000,00	33.000,00	31.000,00	27.000,00	27.000,00	350.000,00
TELÉFONO E INTERNET	2.000,00	2.000,00	2.000,00	2.000,00	2.000,00	2.000,00	2.000,00	2.000,00	2.000,00	2.000,00	2.500,00	2.500,00	25.000,00
OTROS SERVICIOS	35.000,00	35.000,00	35.000,00	35.000,00	35.000,00	35.000,00	35.000,00	35.000,00	35.000,00	35.000,00	35.000,00	40.000,00	425.000,00
TRIBUTOS	1.000,00	0,00	0,00	30.000,00	0,00	0,00	40.000,00	0,00	0,00	0,00	54.000,00	0,00	125.000,00
GASTOS DE PERSONAL	600.000,00	600.000,00	600.000,00	600.000,00	600.000,00	600.000,00	600.000,00	600.000,00	600.000,00	600.000,00	600.000,00	600.000,00	7.200.000,00
INDENIZACIONES	0,00	0,00	0,00	0,00	0,00	0,00	0,00	0,00	0,00	0,00	0,00	0,00	0,00
GASTOS FINANCIEROS	0,00	0,00	0,00	0,00	0,00	0,00	0,00	0,00	0,00	0,00	0,00	0,00	0,00
DIFERENCIAS NEGATIVAS DE CAMBIO	0,00	0,00	0,00	0,00	0,00	0,00	0,00	0,00	0,00	0,00	0,00	0,00	0,00
PÉRDIDAS OPER. ACCIONES PROPIAS	0,00	0,00	0,00	0,00	0,00	0,00	0,00	0,00	0,00	0,00	0,00	0,00	0,00
GASTOS EXTRAORDINARIOS	0,00	0,00	0,00	0,00	0,00	0,00	0,00	0,00	0,00	0,00	0,00	0,00	0,00
GASTOS DE EJERCICIOS ANTERIORES	0,00	0,00	0,00	0,00	0,00	0,00	0,00	0,00	0,00	0,00	0,00	0,00	0,00
AMORTIZACIONES	150.000,00	150.000,00	150.000,00	150.000,00	150.000,00	150.000,00	150.000,00	150.000,00	150.000,00	150.000,00	150.000,00	150.000,00	1.800.000,00
DOT. PROVISIÓN DEPR. ACCIONES PROPIAS	0,00	0,00	0,00	0,00	0,00	0,00	0,00	0,00	0,00	0,00	0,00	0,00	0,00
TOTAL GASTOS	8.716.719,14	5.671.420,19	8.861.800,89	8.651.526,06	8.665.242,09	8.714.315,17	10.186.190,96	8.664.945,17	9.180.903,37	9.205.028,58	9.976.968,87	10.081.104,87	106.073.361,79
TOTAL INGRESOS MENOS GASTOS	702.639,08	2.158.513,07	1.231.194,50	849.578,95	1.153.109,39	845.273,81	246.263,20	1.696.427,64	1.401.180,16	1.723.894,55	-327.828,28	-583.317,57	11.097.142,19
VARIACIÓN DE EXISTENCIAS	-1.048.147,82	-1.824.643,71	-283.411,72	-37.952,81	-263.411,72	-37.952,81	948.838,28	-515.831,08	-37.952,81	-263.411,72	1.577.845,92	1.929.063,52	163.831,72
RESULTADO ANTES DE IMPUESTOS	-345.511,54	333.869,36	967.782,78	811.626,14	889.697,66	807.320,70	1.196.121,47	1.180.591,57	1.363.227,35	1.480.482,82	1.560.019,62	1.345.745,95	11.260.973,91

ESPAÑOLA DEL ZINC, S.A.

PRESUPUESTOS 2008

ZINC EN USD:	2.700
USD/EUR	1,24
PRECIO EN EUR	2.177
T/C	0
kWh/t CÁTODO	3.100,00
PRODUCCION DE ZINC CATODICO:	48.835
PRODUCCION DE ZINC LINGOTE:	45.905
PYG APROXIMADO:	21.232.120
PRIMA Zn VENTA	120
PRECIO SULFÚRICO VENTA	42

	SHG	\$/€	T/C	kWh/t CÁTODO
80%	10.622.019 €	33.524.345 €	21.232.120 €	22.065.074 €
85%	13.274.544 €	29.908.985 €	21.232.120 €	21.856.835 €
90%	15.927.070 €	26.695.331 €	21.232.120 €	21.648.597 €
95%	18.579.595 €	23.819.957 €	21.232.120 €	21.440.359 €
100%	21.232.120 €	21.232.120 €	21.232.120 €	21.232.120 €
105%	23.884.646 €	18.890.744 €	21.232.120 €	21.023.882 €
110%	26.537.171 €	16.762.221 €	21.232.120 €	20.815.644 €
115%	29.189.697 €	14.818.786 €	21.232.120 €	20.607.405 €
120%	31.842.222 €	13.037.304 €	21.232.120 €	20.399.167 €
Pend	19.648	-413.045	#DIV/0!	-1.343

ESPAÑOLA DEL ZINC, S.A. PRESUPUESTOS 2008

CONCEPTO	ENERO	FEBRERO	MARZO	ABRIL	MAYO	JUNIO	JULIO	AGOSTO	SEPTIEMBRE	OCTUBRE	NOVIEMBRE	DICIEMBRE	TOTAL
PRODUCCIÓN DE ZINC CATÓDICO (TM)	3.540	3.037	4.072	4.642	4.774	4.102	3.997	4.762	4.483	4.328	3.516	3.574	48.836
PRODUCCIÓN DE ZINC LINGOTE (TM)	3.327	2.855	3.827	4.373	4.487	3.856	3.767	4.214	4.214	4.067	3.305	3.359	46.905
VENTAS DE ZINC LINGOTE (TM)	3.327	2.855	3.827	4.373	4.487	3.856	3.767	4.214	4.214	4.067	3.305	3.359	46.905
PRECIO TM ZINC LME EN \$	2.700,000	2.700,000	2.700,000	2.700,000	2.700,000	2.700,000	2.700,000	2.700,000	2.700,000	2.700,000	2.700,000	2.700,000	2.700,000
CAMBIO \$/€	1,2400	1,2400	1,2400	1,2400	1,2400	1,2400	1,2400	1,2400	1,2400	1,2400	1,2400	1,2400	1,2400
PRECIO TM ZINC EN €	2.177,419	2.177,419	2.177,419	2.177,419	2.177,419	2.177,419	2.177,419	2.177,419	2.177,419	2.177,419	2.177,419	2.177,419	2.177,419
EXISTENCIAS FINALES	17.708.840,88	20.770.727,12	22.030.901,30	22.260.403,60	22.285.299,09	23.482.824,89	25.730.847,01	25.775.771,63	26.302.817,85	27.115.004,57	28.343.734,48	21.592.861,55	21.592.861,55
VENTAS ZINC Y ALEACIONES	7.644.244,77	6.558.890,76	8.793.135,24	10.046.683,08	10.309.287,31	8.858.789,36	8.631.082,20	10.284.648,16	9.681.479,09	9.342.965,83	7.592.854,89	7.718.102,21	105.462.265,85
VENTAS ACIDO SULFURICO	231.864,23	219.429,54	226.405,03	212.085,04	219.484,76	217.502,68	227.148,95	219.577,46	213.786,71	223.888,13	223.297,19	231.328,14	2.665.502,97
VENTAS SUBPRODUCTOS ZINC	657.950,30	564.537,80	756.837,09	984.728,84	897.332,33	762.487,78	742.888,99	685.213,33	833.287,76	804.181,48	653.535,71	664.307,31	9.077.277,30
VENTAS SUBPRODUCTOS ÓXIDOS	43.500,00	43.500,00	43.500,00	43.500,00	43.500,00	43.500,00	43.500,00	43.500,00	43.500,00	43.500,00	43.500,00	43.500,00	522.000,00
VENTAS CALCINA	0,00	0,00	0,00	0,00	0,00	0,00	0,00	0,00	0,00	0,00	0,00	16.958.330,80	16.958.330,80
OTROS INGRESOS DE GESTION	0,00	0,00	0,00	0,00	0,00	0,00	0,00	0,00	0,00	0,00	0,00	0,00	0,00
INGRESOS FINANCIEROS	0,00	0,00	0,00	0,00	0,00	0,00	0,00	0,00	0,00	0,00	0,00	0,00	0,00
DIFERENCIAS POSITIVAS DE CAMBIO	0,00	0,00	0,00	0,00	0,00	0,00	0,00	0,00	0,00	0,00	0,00	0,00	0,00
INGRESOS PROC. INM. MATERIAL	0,00	0,00	0,00	0,00	0,00	0,00	0,00	0,00	0,00	0,00	0,00	0,00	0,00
INGRESOS OPER. ACCIONES PROPIAS	0,00	0,00	0,00	0,00	0,00	0,00	0,00	0,00	0,00	0,00	0,00	0,00	0,00
INGRESOS EXTRAORDINARIOS	0,00	0,00	0,00	0,00	0,00	0,00	0,00	0,00	0,00	0,00	0,00	0,00	0,00
INGRESOS DE EJERCICIOS ANTERIORES	0,00	0,00	0,00	0,00	0,00	0,00	0,00	0,00	0,00	0,00	0,00	0,00	0,00
TOTAL INGRESOS	8.577.359,31	7.368.417,01	9.819.880,36	11.163.987,76	11.458.534,40	9.882.278,74	9.644.596,14	11.432.835,95	10.772.013,57	10.414.815,44	8.513.287,79	25.615.566,46	154.685.378,92
EXISTENCIAS INICIALES	20.017.201,81	17.708.840,88	20.770.727,12	22.030.901,30	22.260.403,60	23.482.824,89	25.730.847,01	25.775.771,63	26.302.817,85	27.115.004,57	28.343.734,48	20.017.201,81	20.017.201,81
COMPRAS DE MINERALES (INCL. TRANSPORTE)	3.847.754,03	7.371.721,77	7.371.721,77	7.371.721,77	7.371.721,77	7.371.721,77	7.371.721,77	7.371.721,77	7.371.721,77	7.371.721,77	7.371.721,77	7.371.721,77	85.692.885,48
COMPRAS OTROS APROVISIONAMIENTOS	401.368,59	401.368,59	401.368,59	401.368,59	401.368,59	401.368,59	401.368,59	401.368,59	401.368,59	401.368,59	401.368,59	401.368,59	4.816.423,03
TRABAJOS DE OTRAS EMPRESAS	0,00	0,00	0,00	0,00	0,00	0,00	0,00	0,00	0,00	0,00	0,00	0,00	0,00
INVESTIGACIÓN Y DESARROLLO	0,00	0,00	0,00	0,00	0,00	0,00	0,00	0,00	0,00	0,00	0,00	0,00	0,00
ARRENDAMIENTOS Y CANONES	8.500,00	8.500,00	2.000,00	2.000,00	2.000,00	2.000,00	2.000,00	2.000,00	2.000,00	2.000,00	8.500,00	8.500,00	50.000,00
REPARACIONES Y CONSERVACION	215.600,00	215.600,00	215.600,00	215.600,00	215.600,00	215.600,00	215.600,00	215.600,00	215.600,00	215.600,00	215.600,00	215.600,00	2.587.200,00
SERVICIOS PROFESIONALES	25.000,00	25.000,00	25.000,00	25.000,00	25.000,00	25.000,00	25.000,00	25.000,00	25.000,00	25.000,00	25.000,00	25.000,00	325.000,00
TRANSPORTES	81.519,29	89.945,96	93.771,25	107.139,01	109.839,46	94.471,36	92.042,85	109.678,92	103.244,64	96.634,69	80.972,33	82.306,92	1.124.684,29
PRIMAS DE SEGUROS	100.000,00	0,00	0,00	0,00	30.000,00	90.000,00	15.000,00	0,00	0,00	15.000,00	0,00	0,00	250.000,00
SERVICIOS BANCARIOS	8.000,00	15.000,00	23.000,00	15.000,00	8.000,00	8.000,00	8.000,00	8.000,00	8.000,00	8.000,00	8.000,00	8.000,00	125.000,00
PUBLICIDAD, PROPAGANDA Y RR.PP.	3.000,00	3.000,00	3.000,00	3.000,00	7.000,00	3.000,00	3.000,00	3.000,00	3.000,00	3.000,00	3.000,00	3.000,00	45.000,00
ENERGIA ELECTRICA	378.151,20	22.000,00	432.865,52	482.771,87	505.300,86	456.097,77	425.232,79	504.126,28	475.348,74	466.198,09	375.704,13	381.674,96	5.182.943,45
AGUA	27.000,00	27.000,00	27.000,00	28.000,00	30.000,00	30.000,00	30.000,00	30.000,00	30.000,00	30.000,00	27.000,00	27.000,00	350.000,00
OTROS SERVICIOS	2.000,00	2.000,00	2.000,00	2.000,00	2.000,00	2.000,00	2.000,00	2.000,00	2.000,00	2.000,00	2.500,00	2.500,00	25.000,00
TRIBUTOS	35.000,00	35.000,00	35.000,00	35.000,00	35.000,00	35.000,00	35.000,00	35.000,00	35.000,00	35.000,00	35.000,00	40.000,00	425.000,00
GASTOS DE PERSONAL	1.000,00	0,00	0,00	30.000,00	0,00	0,00	40.000,00	0,00	0,00	0,00	54.000,00	0,00	125.000,00
GASTOS DE PERSONAL	575.000,00	575.000,00	575.000,00	575.000,00	575.000,00	575.000,00	575.000,00	575.000,00	575.000,00	575.000,00	575.000,00	575.000,00	6.900.000,00
INDENIZACIONES	0,00	0,00	0,00	0,00	0,00	0,00	0,00	0,00	0,00	0,00	0,00	0,00	0,00
GASTOS FINANCIEROS	0,00	0,00	0,00	0,00	0,00	0,00	0,00	0,00	0,00	0,00	0,00	0,00	0,00
DIFERENCIAS NEGATIVAS DE CAMBIO	0,00	0,00	0,00	0,00	0,00	0,00	0,00	0,00	0,00	0,00	0,00	0,00	0,00
PERDIDAS OPER. ACCIONES PROPIAS	0,00	0,00	0,00	0,00	0,00	0,00	0,00	0,00	0,00	0,00	0,00	0,00	0,00
GASTOS EXTRAORDINARIOS	0,00	0,00	0,00	0,00	0,00	0,00	0,00	0,00	0,00	0,00	0,00	0,00	0,00
GASTOS DE EJERCICIOS ANTERIORES	0,00	0,00	0,00	0,00	0,00	0,00	0,00	0,00	0,00	0,00	0,00	0,00	0,00
AMORTIZACIONES	566.666,67	566.666,67	566.666,67	566.666,67	566.666,67	566.666,67	566.666,67	566.666,67	566.666,67	566.666,67	566.666,67	566.666,67	6.800.000,00
DOT. PROVISIÓN DEPR. ACCIONES PROPIAS	0,00	0,00	0,00	0,00	0,00	0,00	0,00	0,00	0,00	0,00	0,00	0,00	0,00
TOTAL GASTOS	6.375.559,77	9.642.173,83	9.789.093,80	9.870.287,91	9.884.597,35	9.860.928,18	10.684.624,80	9.847.160,21	9.821.950,41	9.810.189,81	9.760.338,48	9.708.338,92	118.028.316,26
TOTAL INGRESOS MENOS GASTOS	2.201.789,53	-2.255.756,82	3.076,56	1.296.689,85	1.571.937,06	-1.353,96	-1.024.022,46	1.585.776,74	980.063,16	804.325,53	-1.236.745,70	15.007.227,54	19.696.460,67
VARIACIÓN DE EXISTENCIAS	-2.308.361,13	3.061.896,44	1.260.174,18	226.502,31	24.865,49	1.197.355,80	2.248.222,12	44.924,63	527.046,21	812.186,72	-2.228.729,90	-7.750.872,92	1.575.655,74
RESULTADO ANTES DE IMPUESTOS	-106.561,60	806.129,62	1.290.960,74	1.526.192,16	1.599.832,54	1.218.709,38	1.224.193,66	1.630.703,37	1.477.109,37	1.416.512,35	991.984,21	8.156.354,61	21.232.120,41

ESPAÑOLA DEL ZINC, S.A.

PRESUPUESTOS 2009

ZINC EN USD:	2.200
USD/EUR	1,24
PRECIO EN EUR	1.774
T/C	30
kWh/t CÁTODO	3.100,00
PRODUCCION DE ZINC CATODICO:	48.835
PRODUCCION DE ZINC LINGOTE:	45.905
PYG APROXIMADO:	14.909,167
PRIMA Zn VENTA	110
PRECIO SULFURICO VENTA	42

	SHG	\$/€	T/C	kWh/t CATODO
80%	4.832.886 €	26.987.851 €	14.732.024 €	15.764.632 €
85%	7.351.956 €	23.435.297 €	14.776.310 €	15.550.766 €
90%	9.871.026 €	20.277.471 €	14.820.595 €	15.336.900 €
95%	12.390.097 €	17.452.048 €	14.864.881 €	15.123.033 €
100%	14.909.167 €	14.909.167 €	14.909.167 €	14.909.167 €
105%	17.428.237 €	12.608.465 €	14.953.453 €	14.695.301 €
110%	19.947.307 €	10.516.918 €	14.997.738 €	14.481.434 €
115%	22.466.378 €	8.607.245 €	15.042.024 €	14.267.568 €
120%	24.985.448 €	6.856.711 €	15.086.310 €	14.053.701 €
Pend	22.901	-405.870	29.524	-1.380

ESPAÑOLA DEL ZINC, S.A. PRESUPUESTOS 2009

CONCEPTO	ENERO	FEBRERO	MARZO	ABRIL	MAYO	JUNIO	JULIO	AGOSTO	SEPTIEMBRE	OCTUBRE	NOVIEMBRE	DICIEMBRE	TOTAL
PRODUCCIÓN DE ZINC CATÓDICO (TM)	3.540	3.037	4.072	4.852	4.774	4.102	3.997	4.762	4.483	4.326	3.616	3.574	48.835
PRODUCCIÓN DE ZINC LINGOTE (TM)	3.327	2.855	3.827	4.373	4.487	3.856	3.767	4.477	4.214	4.087	3.306	3.369	48.906
VENTAS DE ZINC LINGOTE (TM)	3.327	2.855	3.827	4.373	4.487	3.856	3.767	4.477	4.214	4.087	3.306	3.369	48.906
PRECIO TM ZINC LME EN \$	2.200.000	2.200.000	2.200.000	2.200.000	2.200.000	2.200.000	2.200.000	2.200.000	2.200.000	2.200.000	2.200.000	2.200.000	2.200.000
CAMBIO \$€	1.2400	1.2400	1.2400	1.2400	1.2400	1.2400	1.2400	1.2400	1.2400	1.2400	1.2400	1.2400	1.2400
PRECIO TM ZINC EN €	1.774.194	1.774.194	1.774.194	1.774.194	1.774.194	1.774.194	1.774.194	1.774.194	1.774.194	1.774.194	1.774.194	1.774.194	1.774.194
EXISTENCIAS FINALES	21.216.098,40	21.494.495,82	22.512.976,03	21.998.978,37	22.010.144,79	22.976.038,14	24.102.201,64	24.129.724,98	24.549.024,41	25.202.200,15	27.036.112,07	27.782.807,60	7.782.807,60
VENTAS ZINC Y ALEACIONES	6.298.311,11	5.379.223,73	7.211.558,82	8.239.617,96	8.454.988,81	7.265.401,33	7.078.634,42	8.434.797,80	7.940.117,85	7.862.491,36	8.227.248,49	8.329.884,16	88.493.273,63
VENTAS ÁCIDO SULFÚRICO	221.408,21	85.769,45	216.149,00	202.130,85	209.208,74	207.577,49	216.890,83	209.321,44	203.811,53	213.632,10	213.070,11	221.070,11	2.420.350,85
VENTAS SUBPRODUCTOS ZINC	523.784,25	449.419,82	602.508,52	688.386,14	708.391,81	607.004,94	591.401,06	704.704,90	663.375,71	640.180,75	520.289,87	528.944,87	7.226.282,75
VENTAS SUBPRODUCTOS ÓXIDOS	43.500,00	43.500,00	43.500,00	43.500,00	43.500,00	43.500,00	43.500,00	43.500,00	43.500,00	43.500,00	43.500,00	43.500,00	522.000,00
VENTAS CALCINA	0,00	0,00	0,00	0,00	0,00	0,00	0,00	0,00	0,00	0,00	0,00	27.366.144,25	27.366.144,25
OTROS INGRESOS DE GESTIÓN	0,00	0,00	0,00	0,00	0,00	0,00	0,00	0,00	0,00	0,00	0,00	0,00	0,00
INGRESOS FINANCIEROS	0,00	0,00	0,00	0,00	0,00	0,00	0,00	0,00	0,00	0,00	0,00	0,00	0,00
DIFERENCIAS POSITIVAS DE CAMBIO	0,00	0,00	0,00	0,00	0,00	0,00	0,00	0,00	0,00	0,00	0,00	0,00	0,00
INGRESOS PROC. INM MATERIAL	0,00	0,00	0,00	0,00	0,00	0,00	0,00	0,00	0,00	0,00	0,00	0,00	0,00
INGRESOS OPER. ACCIONES PROPIAS	0,00	0,00	0,00	0,00	0,00	0,00	0,00	0,00	0,00	0,00	0,00	0,00	0,00
INGRESOS EXTRAORDINARIOS	0,00	0,00	0,00	0,00	0,00	0,00	0,00	0,00	0,00	0,00	0,00	0,00	0,00
INGRESOS DE EJERCICIOS ANTERIORES	0,00	0,00	0,00	0,00	0,00	0,00	0,00	0,00	0,00	0,00	0,00	0,00	0,00
TOTAL INGRESOS	7.058.003,57	5.957.913,00	8.073.714,15	8.173.655,95	9.414.093,36	8.123.483,78	7.930.426,40	9.362.324,13	8.850.805,09	8.569.804,21	7.004.388,36	34.489.443,50	124.028.061,48
EXISTENCIAS INICIALES	21.582.861,55	21.216.098,40	21.494.495,82	22.512.976,03	21.998.978,37	22.010.144,79	22.978.038,14	24.102.201,64	24.129.724,98	24.549.024,41	25.202.200,15	27.036.112,07	21.582.861,55
COMPRAS DE MINERALES (INCL. TRANSPORTE)	5.902.467,74	3.830.439,88	5.902.467,74	5.211.798,39	5.902.467,74	5.902.467,74	5.902.467,74	5.902.467,74	5.902.467,74	5.902.467,74	5.902.467,74	1.067.782,26	63.232.250,00
COMPRAS OTROS APROVISIONAMIENTOS	401.368,59	401.368,59	401.368,59	401.368,59	401.368,59	401.368,59	401.368,59	401.368,59	401.368,59	401.368,59	401.368,59	101.368,59	3.416.423,03
TRABAJOS DE OTRAS EMPRESAS	0,00	0,00	0,00	0,00	0,00	0,00	0,00	0,00	0,00	0,00	0,00	0,00	0,00
INVESTIGACIÓN Y DESARROLLO	0,00	0,00	0,00	0,00	0,00	0,00	0,00	0,00	0,00	0,00	0,00	0,00	0,00
ARRENDAMIENTOS Y CANONES	8.500,00	8.500,00	2.000,00	2.000,00	2.000,00	2.000,00	2.000,00	2.000,00	2.000,00	2.000,00	8.500,00	8.500,00	50.000,00
REPARACIONES Y CONSERVACIÓN	215.600,00	215.600,00	215.600,00	215.600,00	215.600,00	215.600,00	215.600,00	215.600,00	215.600,00	215.600,00	215.600,00	215.600,00	2.587.200,00
SERVICIOS PROFESIONALES	25.000,00	30.000,00	40.000,00	25.000,00	30.000,00	30.000,00	25.000,00	30.000,00	30.000,00	25.000,00	25.000,00	25.000,00	325.000,00
TRANSPORTES	81.519,28	68.945,56	93.771,25	107.138,01	108.939,46	94.471,36	92.042,85	108.678,92	103.744,64	98.634,88	80.972,33	82.308,92	1.124.864,28
PRIMAS DE SEGUROS	100.000,00	0,00	0,00	0,00	30.000,00	90.000,00	15.000,00	0,00	0,00	15.000,00	0,00	0,00	250.000,00
SERVICIOS BANCARIOS	8.000,00	15.000,00	25.000,00	15.000,00	8.000,00	8.000,00	8.000,00	8.000,00	8.000,00	8.000,00	8.000,00	8.000,00	125.000,00
PUBLICIDAD, PROPAGANDA Y RRLP.	3.000,00	3.000,00	3.000,00	3.000,00	3.000,00	3.000,00	3.000,00	3.000,00	3.000,00	3.000,00	3.000,00	3.000,00	40.000,00
ENERGÍA ELÉCTRICA	388.371,50	335.192,08	444.897,28	506.090,03	518.857,84	447.884,20	438.725,57	517.751,30	488.168,01	471.809,85	385.898,30	391.990,52	5.333.293,28
AGUA	27.000,00	22.000,00	27.000,00	28.000,00	30.000,00	30.000,00	35.000,00	33.000,00	33.000,00	31.000,00	27.000,00	27.000,00	350.000,00
TELÉFONO E INTERNET	2.000,00	2.000,00	2.000,00	2.000,00	2.000,00	2.000,00	2.000,00	2.000,00	2.000,00	2.000,00	2.500,00	2.500,00	25.000,00
OTROS SERVICIOS	35.000,00	35.000,00	35.000,00	35.000,00	35.000,00	35.000,00	35.000,00	35.000,00	35.000,00	35.000,00	35.000,00	40.000,00	425.000,00
TRIBUTOS	1.000,00	0,00	0,00	30.000,00	0,00	0,00	40.000,00	0,00	0,00	0,00	54.000,00	0,00	125.000,00
GASTOS DE PERSONAL	550.000,00	550.000,00	550.000,00	550.000,00	550.000,00	550.000,00	550.000,00	550.000,00	550.000,00	550.000,00	550.000,00	550.000,00	6.600.000,00
INDENIZACIONES	0,00	0,00	0,00	0,00	0,00	0,00	0,00	0,00	0,00	0,00	0,00	0,00	0,00
GASTOS FINANCIEROS	0,00	0,00	0,00	0,00	0,00	0,00	0,00	0,00	0,00	0,00	0,00	0,00	0,00
DIFERENCIAS NEGATIVAS DE CAMBIO	0,00	0,00	0,00	0,00	0,00	0,00	0,00	0,00	0,00	0,00	0,00	0,00	0,00
PÉRDIDAS OPER. ACCIONES PROPIAS	0,00	0,00	0,00	0,00	0,00	0,00	0,00	0,00	0,00	0,00	0,00	0,00	0,00
GASTOS EXTRAORDINARIOS	0,00	0,00	0,00	0,00	0,00	0,00	0,00	0,00	0,00	0,00	0,00	0,00	0,00
GASTOS DE EJERCICIOS ANTERIORES	0,00	0,00	0,00	0,00	0,00	0,00	0,00	0,00	0,00	0,00	0,00	0,00	0,00
AMORTIZACIONES	941.896,67	941.896,67	941.896,67	941.896,67	941.896,67	941.896,67	941.896,67	941.896,67	941.896,67	941.896,67	941.896,67	941.896,67	11.300.000,00
DOT. PROVISIÓN DEPR. ACCIONES PROPIAS	0,00	0,00	0,00	0,00	0,00	0,00	0,00	0,00	0,00	0,00	0,00	0,00	0,00
TOTAL GASTOS	6.690.493,79	6.459.732,58	8.881.541,54	8.073.662,66	8.779.000,09	8.753.459,35	8.704.871,41	8.541.531,21	8.415.543,64	8.403.348,54	8.340.833,62	3.464.714,94	85.308.830,39
TOTAL INGRESOS MENOS GASTOS	-1.632.490,22	-601.819,57	-407.827,39	1.099.993,27	635.099,27	-829.374,79	-774.448,01	580.792,92	435.261,45	156.457,87	-1.336.546,28	31.024.726,55	29.719.230,88
VARIACIÓN DE EXISTENCIAS	-378.763,15	278.397,22	1.018.460,41	-513.987,86	11.166,42	965.893,34	1.128.183,50	27.323,35	421.298,42	653.175,74	1.808.911,92	-19.228.304,47	-13.810.053,95
RESULTADO ANTES DE IMPUESTOS	-2.009.253,37	-223.422,35	416.653,01	585.995,61	846.265,69	336.919,55	391.718,49	878.316,27	854.580,87	809.633,42	470.366,66	11.798.424,08	14.908.186,93



10 Etapa de Despegue (2010)

10.1 Estimaciones Nueva Factoría

Los estudios pertinentes para definir en detalle la nueva factoría, proceso, dimensiones inversiones etc., están pendientes de realizar. No obstante y a la vista del mercado actual creemos que una solución válida podría ser la construcción de una planta de tratamiento exclusivo de Óxidos de acería OR1, en dos módulos de 50.000 Tm de producción de Zn metal al año, cada uno

Con esas premisas, insistimos que pendientes de confirmación con estudios de detalle, aun no realizados, consideramos que la instalación de Española del Zinc en una nueva factoría podría arrojar un resultado final cuyas cifras más relevantes serían:

- Producción: 100.000 Tm /año Zinc vendible
- Personal requerido: 200 personas
- Consumo energético: 4.000 Kwh /Tm Zinc vendible
- Consumo agua: 1.950.000 m3 / año
- Residuos de jarofix: 30.000 a 50.000 Tm / año (1)

La inversión estimada para esta planta está entre 100 y 150 MM € , por lo que hemos realizado una estimación de 125 M €, de inversión final, cuyos resultados finales se muestran en el cuadro siguiente, donde hemos considerado una amortización de 15 años.

Para más información también hemos avanzado unos cálculos de los resultados esperados si únicamente se estableciera una Planta de 50.000 Tm Zn metal /año, inicialmente, para posteriormente abordar el segundo módulo. El costo preliminar estimado de este primer módulo sería de 70 M de €

El tiempo requerido para la construcción de esta nueva factoría lo estimamos entre 26 y 30 meses.

(1) El tratamiento de los residuos de lixiviación sería según el proceso jarofix obteniéndose así un residuo con una aceptación mas amplia por el medio ambiente que los residuos actuales de jarosita.



10.2 .1.-Presupuestos 2010 Objetivo final Planta de 100.000 Tm de Zn metal/año

CONCEPTO	IMPORTE
PRODUCCIÓN DE ZINC CATÓDICO (TM)	104.356
PRODUCCIÓN DE ZINC LINGOTE (TM)	100.181
VENTAS DE ZINC LINGOTE (TM)	100.181
PRECIO TM ZINC LME EN \$	1.500,000
CAMBIO \$/€	1,2400
PRECIO TM ZINC EN €	1.209,677
INVERSIONES	125.000.000
VENTAS ZINC Y ALEACIONES	133.208.798,62
VENTAS ÁCIDO SULFÚRICO	0,00
VENTAS SUBPRODUCTOS ZINC	2.107.308,04
VENTAS SUBPRODUCTOS ÓXIDOS	3.616.180,27
VENTAS YESOS	12,00
OTROS INGRESOS	0,00
TOTAL INGRESOS	138.932.298,94
APROVISIONAMIENTO	68.392.637,27
PERSONAL	7.000.000,00
ELECTRICIDAD	11.324.473,71
MANTENIMIENTO	926.110,97
OTROS GASTOS	6.109.532,24
TOTAL GASTOS	93.752.754,20
EBITDA	45.179.544,74
AMORTIZACIONES	8.333.333,33
RESULTADO DE EXPLOTACIÓN (EBIT)	36.846.211,41
GASTOS FINANCIEROS	2.083.333,33
RESULTADO ANTES DE IMPUESTOS	34.762.878,07
IMPUESTOS	12.167.007.336
RESULTADO NETO	22.595.870,75

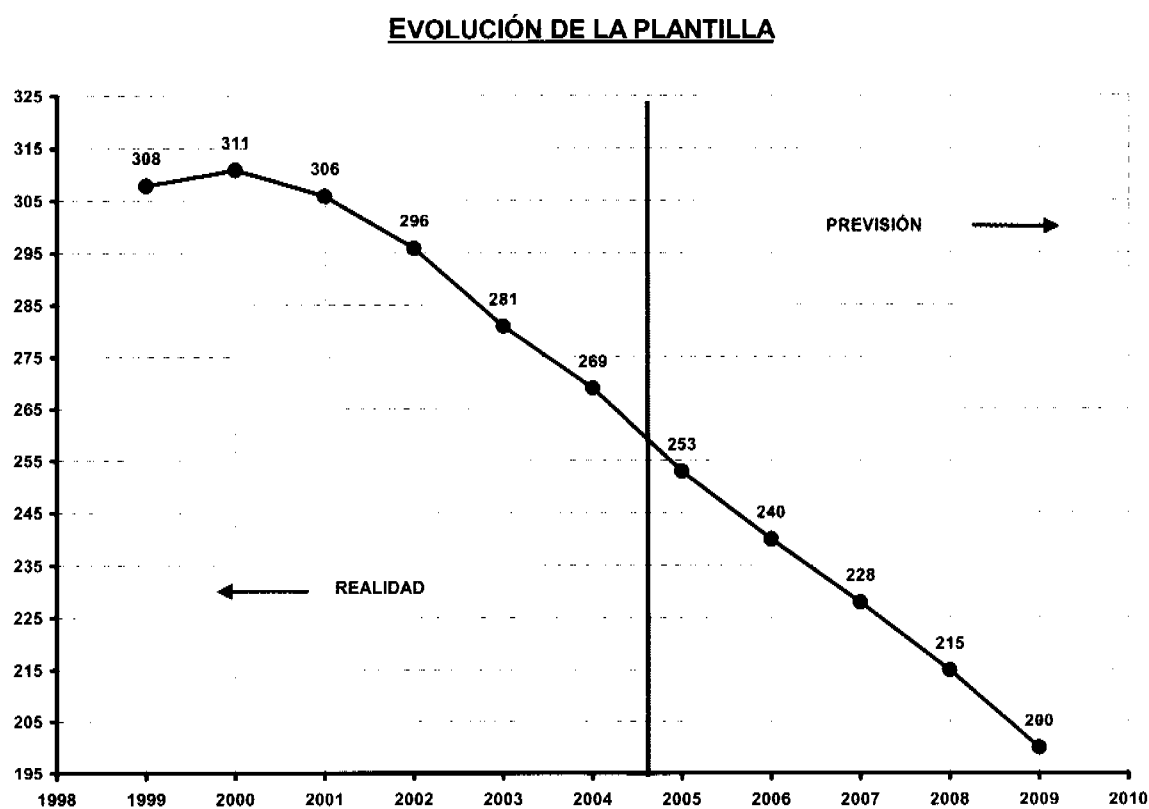


10.2.2.-Presupuestos 2010 Objetivo final Planta de 50.000 Tm de Zn metal/año

CONCEPTO	IMPORTE
PRODUCCIÓN DE ZINC CATÓDICO (TM)	56.233
PRODUCCIÓN DE ZINC LINGOTE (TM)	53.984
VENTAS DE ZINC LINGOTE (TM)	53.984
PRECIO TM ZINC LME EN \$	1.500,000
CAMBIO \$/€	1,2400
PRECIO TM ZINC EN €	1.209,677
INVERSIONES	70.000.000
VENTAS ZINC Y ALEACIONES	71.781.142,24
VENTAS ÁCIDO SULFÚRICO	0,00
VENTAS SUBPRODUCTOS ZINC	1.135.547,95
VENTAS SUBPRODUCTOS ÓXIDOS	1.766.865.21
VENTAS YESOS	12,00
OTROS INGRESOS	0,00
TOTAL INGRESOS	74.683.567,39
APROVISIONAMIENTO	39.618.148,01
PERSONAL	7.000.000,00
ELECTRICIDAD	6.179.223,4
MANTENIMIENTO	775.728,77
OTROS GASTOS	4.954.596.92
TOTAL GASTOS	58.527.697,10
EBITDA	16.155.870,29
AMORTIZACIONES	4.666.666,67
RESULTADO DE EXPLOTACIÓN (EBIT)	11.489.203,62
GASTOS FINANCIEROS	1.166.66,67
RESULTADO ANTES DE IMPUESTOS	10.322.536,96
IMPUESTOS	3.612.887,93
RESULTADO NETO	6.709.649,02



10.3 Evolución de la Plantilla





11 Cronograma Actividades Críticas

▪ Negociaciones suministro Materia Prima año 2006	Mayo 2005
▪ Cierre Financiación L/P	Mayo 2005
▪ Inicio inversiones planta óxidos	Junio 2005
▪ Preparación para reanudar las operaciones	Mayo-Junio 2006
▪ Reanudación de la producción	Julio 2006
▪ Levantamiento de la situación concursal	Fin Mayo 2006
▪ Elaboración plan de desafectación del emplazamiento actual y negociación con Autoridades Locales y Autonómicas	Julio-Dic 2006
▪ Anteproyecto nueva factoría	Ene-Junio 2007
▪ Inicio inversiones nueva factoría	Jun 2007
▪ Venta terrenos actuales	Jun 2006 - Jun 2007
▪ Descontaminación terrenos	Ene 2007 - Jun 2010
▪ Plan director traslado nueva factoría	Ene-Mar 2009
▪ Traslado factoría e inicio pruebas	Ago-Dic 2009
▪ Inicio producción nueva factoría	Ene 2010



Murcia a 12 de Mayo del año 2006

Fdo. Juan Manuel Manrubia Conesa

Ingeniero de Minas, Colegiado nº 164, Colegio de Ingenieros de Minas de Levante