

ANATECO INVERSIONES, SICAV S.A.

Nº Registro CNMV: 2781

Informe Trimestral del Tercer Trimestre 2018

Gestora: 1) URQUIJO GESTION, S.A., S.G.I.I.C., SOCIEDAD UNIPERSONAL **Depositorio:** BANCO DE SABADELL, S.A. **Auditor:** PRICEWATERHOUSECOOPERS AUDITORES, S.L.
Grupo Gestora: **Grupo Depositorio:** BCO. SABADELL **Rating Depositario:** BBB (Standard & Poor's)

El presente informe, junto con los últimos informes periódicos, se encuentran disponibles por medios telemáticos en www.urquijogestion.com.

La Sociedad de Inversión o, en su caso, la Entidad Gestora atenderá las consultas de los clientes, relacionada con la IIC en:

Dirección

Calle Serrano, 71 1º - 28006 Madrid. Teléfono: 902.323.555

Correo Electrónico

urquijogestion@bancsabadell.com

Asimismo cuenta con un departamento o servicio de atención al cliente encargado de resolver las quejas y reclamaciones. La CNMV también pone a su disposición la Oficina de Atención al Inversor (902 149 200, e-mail: inversores@cnmv.es).

INFORMACIÓN SICAV

Fecha de registro: 29/04/2003

1. Política de inversión y divisa de denominación

Categoría

Tipo de sociedad: sociedad que invierte más del 10% en otros fondos y/o sociedades **Vocación inversora:** Global
Perfil de Riesgo: 4, en una escala del 1 al 7
La sociedad cotiza en el Mercado Alternativo Bursátil.

Descripción general

Política de inversión: La SICAV podrá invertir entre un 0% y el 100% de su patrimonio en IIC financieras que sean activo apto, armonizadas o no, pertenecientes o no al grupo de la Gestora. Se podrá invertir, de manera directa o indirecta a través de IIC, en activos de renta variable, renta fija u otros activos permitidos por la normativa vigente, sin predeterminación en cuanto a los porcentajes de exposición en cada clase de activo, pudiendo estar la totalidad de su exposición en cualquiera de ellos. Dentro de la renta fija se incluyen depósitos e instrumentos del mercado monetario no cotizados, que sean líquidos. No existe objetivo predeterminado ni límites máximos en lo que se refiere a la distribución de activos por tipo de emisor (público o privado), ni por rating de emisión/emisor, ni duración, ni por capitalización bursátil, ni por divisa, ni por sector económico, ni por países. Se podrá invertir en países emergentes. La exposición al riesgo de divisa puede alcanzar el 100% de la exposición total. Podrán incluso tomarse posiciones cortas para aprovechar una eventual tendencia bajista en algún mercado. La SICAV no tiene ningún índice de referencia en su gestión. El grado máximo de exposición al riesgo de mercado a través de derivados es el importe del patrimonio neto.

Operativa en instrumentos derivados

Una información más detallada sobre la política de inversión del Sociedad se puede encontrar en su folleto informativo.

Divisa de denominación EUR

2. Datos económicos

	Periodo actual	Periodo anterior	2018	2017
Índice de rotación de la cartera	0,00	0,00	0,39	0,94
Rentabilidad media de la liquidez (% anualizado)	0,03	0,01	0,04	0,01

Nota: El período se refiere al trimestre o semestre, según sea el caso. En el caso de IIC cuyo valor liquidativo no se determine diariamente, éste dato y el de patrimonio se refieren a los últimos disponibles

2.1.b) Datos generales.

Cuando no exista información disponible las correspondientes celdas aparecerán en blanco

	Periodo actual	Periodo anterior
Nº de acciones en circulación	2.442.422,00	2.442.426,00
Nº de accionistas	107,00	110,00
Dividendos brutos distribuidos por acción (EUR)		

Fecha	Patrimonio fin de periodo (miles de EUR)	Valor liquidativo		
		Fin del período	Mínimo	Máximo
Periodo del informe	26.939	11,0297	10,8145	11,4347
2017	22.266	11,0917	10,4464	11,2120
2016	21.216	10,4439	9,3767	10,4730
2015	21.869	10,1743	9,6749	10,7128

Cotización de la acción, volumen efectivo y frecuencia de contratación en el periodo del informe

Cotización (€)			Volumen medio diario (miles €)	Frecuencia (%)	Mercado en el que cotiza
Mín	Máx	Fin de periodo			

Comisiones aplicadas en el período, sobre patrimonio medio

	% efectivamente cobrado						Base de cálculo	Sistema de imputación
	Periodo			Acumulada				
	s/patrimonio	s/resultados	Total	s/patrimonio	s/resultados	Total		
Comisión de gestión	0,05	0,00	0,05	0,15	0,00	0,15	patrimonio	al fondo
Comisión de depositario			0,01			0,04	patrimonio	

2.2 Comportamiento

Cuando no exista información disponible las correspondientes celdas aparecerán en blanco

Rentabilidad (% sin anualizar)

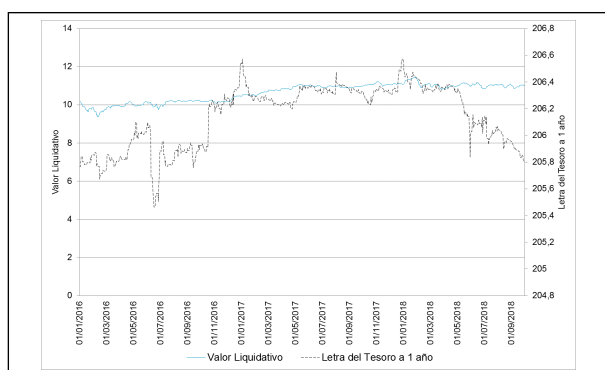
Acumulado 2018	Trimestral				Anual			
	Último trim (0)	Trim-1	Trim-2	Trim-3	2017	2016	Año t-3	Año t-5
-0,56	1,53	0,01	-2,07	0,94	6,20	2,65		

Gastos (% s/ patrimonio medio)	Acumulado 2018	Trimestral				Anual			
		Último trim (0)	Trim-1	Trim-2	Trim-3	2017	2016	2015	2013
Ratio total de gastos (iv)	1,11	0,33	0,38	0,41	0,42	1,48	1,31	1,20	0,95

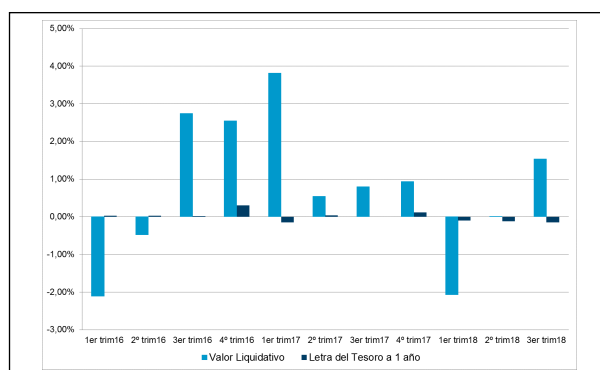
(iv) Incluye los gastos directos soportados en el periodo de referencia: comisión de gestión sobre patrimonio, comisión de depositario, auditoría, servicios bancarios (salvo gastos de financiación), y resto de gastos de gestión corriente, en términos de porcentaje sobre patrimonio medio del periodo. En el caso de fondos/compartimentos que invierten más de un 10% de su patrimonio en otras IIC este ratio incluye, de forma adicional al anterior, los gastos soportados indirectamente, derivados de esas inversiones, que incluyen las comisiones de suscripción y reembolso. Este ratio no incluye la comisión de gestión sobre resultados ni los costes de transacción por la compraventa de valores.

En el caso de inversiones en IIC que no calculan su ratio de gastos, éste se ha estimado para incorporarlo en el ratio de gastos.

Evolución del valor liquidativo, cotización o cambios aplicados. Ultimos 5 años



Rentabilidad trimestral de los últimos 3 años



25/11/2015 "Se puede encontrar información adicional en el Anexo de este informe"

25/11/2015

2.3 Distribución del patrimonio al cierre del período (Importes en miles de EUR)

Distribución del patrimonio	Fin período actual		Fin período anterior	
	Importe	% sobre patrimonio	Importe	% sobre patrimonio
(+) INVERSIONES FINANCIERAS	26.143	97,05	24.785	93,41
* Cartera interior	4.370	16,22	4.039	15,22
* Cartera exterior	21.687	80,50	20.664	77,88
* Intereses de la cartera de inversión	86	0,32	82	0,31
* Inversiones dudosas, morosas o en litigio	0	0,00	0	0,00
(+) LIQUIDEZ (TESORERÍA)	413	1,53	1.435	5,41
(+/-) RESTO	383	1,42	313	1,18
TOTAL PATRIMONIO	26.939	100,00 %	26.533	100,00 %

Notas:

El período se refiere al trimestre o semestre, según sea el caso.

Las inversiones financieras se informan a valor e estimado de realización.

2.4 Estado de variación patrimonial

	% sobre patrimonio medio			% variación respecto fin período anterior
	Variación del período actual	Variación del período anterior	Variación acumulada anual	
PATRIMONIO FIN PERIODO ANTERIOR (miles de EUR)	26.533	22.147	22.266	
± Compra/ venta de acciones (neto)	0,00	18,86	19,77	-100,00
- Dividendos a cuenta brutos distribuidos	0,00	0,00	0,00	0,00
± Rendimientos netos	1,51	-0,33	-0,58	-617,11
(+) Rendimientos de gestión	1,74	-0,08	0,16	-2.483,53
+ Intereses	0,33	0,22	0,74	67,71
+ Dividendos	0,11	0,16	0,29	-18,81
± Resultados en renta fija (realizadas o no)	0,17	-0,71	-0,63	-126,51
± Resultados en renta variable (realizadas o no)	0,90	0,57	1,29	77,78
± Resultados en depósitos (realizadas o no)	0,00	0,00	0,00	0,00
± Resultado en derivados (realizadas o no)	-0,04	-0,80	-1,00	-94,35
± Resultado en IIC (realizados o no)	0,28	0,45	-0,58	-29,57
± Otros resultados	0,00	0,00	-0,01	-195,01
± Otros rendimientos	0,00	0,02	0,05	-78,01
(-) Gastos repercutidos	-0,23	-0,25	-0,74	4,05
- Comisión de sociedad gestora	-0,05	-0,05	-0,15	14,80
- Comisión de depositario	-0,01	-0,01	-0,04	14,80
- Gastos por servicios exteriores	-0,01	-0,01	-0,03	5,29
- Otros gastos de gestión corriente	-0,16	-0,18	-0,52	0,18
- Otros gastos repercutidos	0,00	0,00	0,00	0,00
(+) Ingresos	0,00	0,00	0,00	0,00
+ Comisiones de descuento a favor de la IIC	0,00	0,00	0,00	0,00
+ Comisiones retrocedidas	0,00	0,00	0,00	0,00
+ Otros ingresos	0,00	0,00	0,00	0,00
± Revalorización inmuebles uso propio y resultados por enajenación inmovilizado	0,00	0,00	0,00	0,00
PATRIMONIO FIN PERIODO ACTUAL (miles de EUR)	26.939	26.533	26.939	

Nota: El período se refiere al trimestre o semestre, según sea el caso.

3. Inversiones financieras

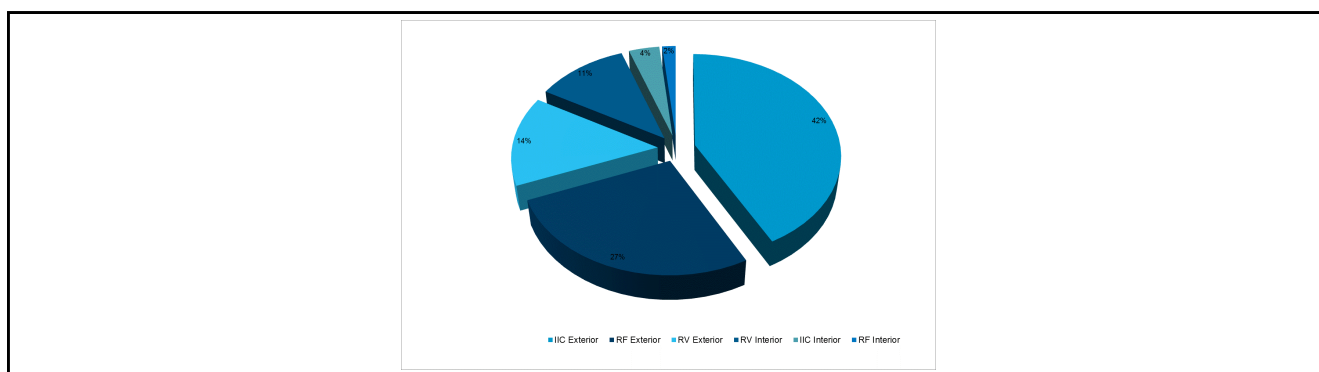
3.1 Inversiones financieras a valor estimado de realización (en miles de EUR) y en porcentaje sobre el patrimonio, al cierre del periodo

Descripción de la inversión y emisor	Periodo actual		Periodo anterior	
	Valor de mercado	%	Valor de mercado	%
TOTAL RENTA FIJA COTIZADA	431	1,60	425	1,60
TOTAL RENTA FIJA	431	1,60	425	1,60
TOTAL RV COTIZADA	2.958	10,99	2.620	9,87
TOTAL RENTA VARIABLE	2.958	10,98	2.620	9,88
TOTAL IIC	979	3,63	993	3,75
TOTAL INVERSIONES FINANCIERAS INTERIOR	4.370	16,22	4.039	15,22
TOTAL RENTA FIJA COTIZADA	7.009	26,02	6.355	23,95
TOTAL RENTA FIJA	7.009	26,02	6.355	23,95
TOTAL RV COTIZADA	3.724	13,83	3.372	12,70
TOTAL RENTA VARIABLE	3.724	13,83	3.372	12,71
TOTAL IIC	10.995	40,81	10.918	41,15
TOTAL INVERSIONES FINANCIERAS EXTERIOR	21.729	80,66	20.646	77,81
TOTAL INVERSIONES FINANCIERAS	26.100	96,89	24.685	93,04

Notas: El período se refiere al final del trimestre o semestre, según sea el caso.

Los productos estructurados suponen un 0,00% de la cartera de inversiones financieras del fondo o compartimento.

3.2 Distribución de las inversiones financieras, al cierre del período: Porcentaje respecto al patrimonio total



3.3 Operativa en derivados. Resumen de las posiciones abiertas al cierre del periodo (importes en miles de EUR)

Subyacente	Instrumento	Importe nominal comprometido	Objetivo de la inversión
TOTAL DERECHOS		0	
AC..M&G LUX DYNAMIC ALLOC-CI EURA SICAV	C/ AC..M&G LUX DYNAMIC ALLOC-CI EURA SICAV	395	Inversión
AC.AB SICAV FCP I-EURO EQ PTF-IE SICAV	C/ AC.AB SICAV FCP I-EURO EQ PTF-IE SICAV	297	Inversión
AC.ABANTE GL EURO QUAL EQ-AE SICAV	C/ AC.ABANTE GL EURO QUAL EQ-AE SICAV	745	Inversión
AC.ABANTE GL SPANISH OPP-A SICAV	C/ AC.ABANTE GL SPANISH OPP-A SICAV	466	Inversión

Subyacente	Instrumento	Importe nominal comprometido	Objetivo de la inversión
AC.ABERDEEN GL E MK CO BDI2AE SICAV	C/ AC.ABERDEEN GL E MK CO BDI2AE SICAV	287	Inversión
AC.ABERDEEN GL WO RE EQ XACCEUR SICAV	C/ AC.ABERDEEN GL WO RE EQ XACCEUR SICAV	222	Inversión
AC.ALLIANZ STRATEGY 75-RT SICAV	C/ AC.ALLIANZ STRATEGY 75- RT SICAV	307	Inversión
AC.CARMIGNAC PRTFL-L/S EU EQ-F EUR SICAV	C/ AC.CARMIGNAC PRTFL-L/S EU EQ-F EUR SICAV	201	Inversión
AC.DNCA INVEST ALPHA BONDSI EUR SICAV	C/ AC.DNCA INVEST ALPHA BONDSI EUR SICAV	302	Inversión
AC.DPAM INV B REAL EST EUR DV-F SICAV	C/ AC.DPAM INV B REAL EST EUR DV-F SICAV	626	Inversión
AC.EDM INTL STRATEGY-L EUR SICAV	C/ AC.EDM INTL STRATEGY-L EUR SICAV	332	Inversión
AC.G FUND-EUROPEAN SM&MD CAP-IC SICAV	C/ AC.G FUND- EUROPEAN SM&MD CAP-IC SICAV	304	Inversión
AC.GAM LOCAL EMERG BD FND-C SICAV	C/ AC.GAM LOCAL EMERG BD FND-C SICAV	200	Inversión
AC.INVESCO PAN EUROP HIGH INCO-Z A SICAV	C/ AC.INVESCO PAN EUROP HIGH INCO-Z A SICAV	332	Inversión
AC.JAN HND HOR-EUROLAND ID2 SICAV	C/ AC.JAN HND HOR-EUROLAND ID2 SICAV	389	Inversión
AC.MORGAN ST GL FIXED INC O-ZH SICAV	C/ AC.MORGAN ST GL FIXED INC O-ZH SICAV	200	Inversión
AC.MORGAN ST INV F GL OP Z SICAV (USD)	C/ AC.MORGAN ST INV F GL OP Z SICAV (USD)	577	Inversión
AC.MORGAN ST INV-ASIAN OPP-Z SICAV(USD)	C/ AC.MORGAN ST INV-ASIAN OPP-Z SICAV(USD)	367	Inversión
AC.MORGAN ST-US EQ GROW FD-Z SICAV (USD)	C/ AC.MORGAN ST-US EQ GROW FD-Z SICAV (USD)	326	Inversión

Subyacente	Instrumento	Importe nominal comprometido	Objetivo de la inversión
AC.PICTET-LATIN AME LO CURR-HI SICAV	C/ AC.PICTET-LATIN AME LO CURR-HI SICAV	291	Inversión
AC.PICTET-TOT RT DIV ALP-I EUR SICAV	C/ AC.PICTET-TOT RT DIV ALP-I EUR SICAV	685	Inversión
AC.ROBECO HIGH YLD BD-OID EUR SICAV	C/ AC.ROBECO HIGH YLD BD-OID EUR SICAV	278	Inversión
AC.ROBECO ROB GL CON TR EQ-I EUR SICAV	C/ AC.ROBECO ROB GL CON TR EQ-I EUR SICAV	208	Inversión
AC.THREADNEEDLE GLOB TECH IEH SICAV	C/ AC.THREADNEEDLE GLOB TECH IEH SICAV	186	Inversión
ETF.L&G CYBER SECURITY UCITS ETF (USD)	C/ ETF.L&G CYBER SECURITY UCITS ETF (USD)	324	Inversión
EURO STOXX BANKS	C/ FUTURO EUROSTOXX BANCOS VT.21/12/18	464	Inversión
PART.ABANTE QUANT VALUE SMALL CAPS FI	C/ PART.ABANTE QUANT VALUE SMALL CAPS FI	198	Inversión
PART.ALGAR GLOBAL FUND	C/ PART.ALGAR GLOBAL FUND	405	Inversión
PART.EDM INTL SPANISH EQUITY-I EUR	C/ PART.EDM INTL SPANISH EQUITY-I EUR	315	Inversión
PART.GROUPAMA AXIOM LEGACY 21-I	C/ PART.GROUPAMA AXIOM LEGACY 21-I	300	Inversión
PART.H2O ADAGIO- IC	C/ PART.H2O ADAGIO- IC	512	Inversión
PART.H2O MODERATO-IC	C/ PART.H2O MODERATO-IC	512	Inversión
PART.NEUBERGER BRM EM DB HC-USDIA (USD)	C/ PART.NEUBERGER BRM EM DB HC-USDIA (USD)	308	Inversión
PART.RENTA 4 LATINOAMERICA FI	C/ PART.RENTA 4 LATINOAMERICA FI	187	Inversión
Total subyacente renta variable		12048	
CURRENCY (EURO/USD)	C/ FUTURO EURO/USD VT.17/12/18	3.125	Inversión
Total subyacente tipo de cambio		3125	
TOTAL OBLIGACIONES		15173	

4. Hechos relevantes

	SI	NO
a. Suspensión temporal de la negociación de acciones		X
b. Reanudación de la negociación de acciones		X
c. Reducción significativa de capital en circulación		X
d. Endeudamiento superior al 5% del patrimonio		X
e. Cambio en elementos esenciales del folleto informativo		X
f. Imposibilidad de poner más acciones en circulación		X
g. Otros hechos relevantes		X

5. Anexo explicativo de hechos relevantes

No aplicable

6. Operaciones vinculadas y otras informaciones

	SI	NO
a. Accionistas significativos en el capital de la sociedad (porcentaje superior al 20%)	X	
b. Modificaciones de escasa relevancia en los Estatutos Sociales		X
c. Gestora y el depositario son del mismo grupo (según artículo 4 de la LMV)	X	
d. Se han realizado operaciones de adquisición y venta de valores en los que el depositario ha actuado como vendedor o comprador, respectivamente		X
e. Se han adquirido valores o instrumentos financieros emitidos o avalados por alguna entidad del grupo de la gestora o depositario, o alguno de éstos ha actuado como colocador, asegurador, director o asesor, o se han prestado valores a entidades vinculadas.		X
f. Se han adquirido valores o instrumentos financieros cuya contrapartida ha sido otra entidad del grupo de la gestora, sociedad de inversión, depositario u otra IIC gestionada por la misma gestora u otra gestora del grupo.		X
g. Se han percibido ingresos por entidades del grupo de la gestora que tienen como origen comisiones o gastos satisfechos por la IIC.	X	
h. Otras informaciones u operaciones vinculadas	X	

7. Anexo explicativo sobre operaciones vinculadas y otras informaciones

<p>Existe un accionista con un saldo de 6.617.820,00 euros que representa un 24,57% sobre el total de la Sociedad.</p> <p>Las entidades del grupo de Banco de Sabadell, S.A. han percibido comisiones satisfechas por la Sociedad de Inversión en concepto de intermediación y liquidación de transacciones por importe de 428,58 euros, equivalentes a un 0,00% del patrimonio medio de la Sociedad de Inversión.</p> <p>La Sociedad de Inversión puede realizar operaciones de compraventa de activos o valores negociados en mercados secundarios oficiales, incluso aquéllos emitidos o avalados por entidades del grupo de Banco de Sabadell, S.A., así como operaciones de compraventa de títulos de deuda pública con pacto de recompra en las que actúen como intermediarios o liquidadores entidades del grupo de Banco de Sabadell, S.A. Esta Sociedad Gestora verifica que dichas operaciones se realicen a precios y condiciones de mercado. La remuneración de las cuentas y depósitos de la Sociedad de Inversión en la entidad depositaria se realiza a precios y condiciones de mercado.</p>
--

8. Información y advertencias a instancia de la CNMV

No aplicable

9. Anexo explicativo del informe periódico

Las tensiones comerciales siguen siendo un foco de atención en los últimos meses. En particular, Estados Unidos ha aumentado el volumen de importaciones procedentes de China sujetas a aranceles y el país asiático ha adoptado represalias en la misma dirección, aunque de forma más comedida. En relación al Brexit, ha aumentado la incertidumbre sobre la capacidad de que Reino Unido y la Unión Europea (UE) alcancen un acuerdo y de que sea ratificado por el parlamento británico. Ambas partes siguen sin ponerse de acuerdo sobre cómo evitar una frontera física en Irlanda, ni sobre la forma que tomará la futura relación comercial. En la zona euro, el gobierno italiano ha anunciado que el objetivo de déficit fiscal que pretende establecer en 2019 es del 2,4% del Producto Interior Bruto (PIB), por encima de la recomendación de la Comisión Europea del 2%, creando malestar en las instituciones europeas. En positivo destaca que Grecia ha finalizado su programa de rescate internacional. En Estados Unidos continúa la fortaleza de su economía. El crecimiento del PIB en el segundo trimestre sigue soportado por el estímulo fiscal y la tasa de paro permanece en niveles mínimos históricos. En la zona euro, el PIB mantiene el crecimiento del +0,4% en el segundo trimestre y los indicadores de sentimiento económico apuntan a que será similar en el tercero. Los bancos centrales de las principales economías desarrolladas siguen con el proceso de normalización de su política monetaria. La Reserva Federal (Fed) de Estados Unidos ha aumentado de nuevo el tipo de interés oficial en septiembre, hasta el rango entre el 2% y el 2,25%. La Fed ha dejado de valorar la actual política monetaria como acomodaticia. Por su parte, el Banco Central Europeo (BCE) es más positivo con la inflación y su gobernador ha señalado que ve un repunte "relativamente vigoroso" de los precios. Asimismo, el BCE ha confirmado que a partir de octubre reducirá sus compras mensuales de activos hasta los 15 mil millones de euros, avanzando que el programa de compra de activos finalizará en diciembre de este año. El Banco de Inglaterra (BoE) ha subido el tipo rector 25 puntos básicos, hasta el 0,75%, en agosto. El BoE reitera que su política monetaria seguirá condicionada por el desenlace del Brexit pero que su intención es continuar subiendo el tipo de interés oficial de forma gradual y limitada en los próximos años. Las rentabilidades de la deuda pública a largo plazo de Alemania y Estados Unidos han terminado el trimestre en niveles superiores, soportadas por el tono más positivo del BCE sobre la inflación, el repunte del precio del petróleo, que se ha situado en niveles máximos desde el verano de 2014, y los buenos datos de actividad económica en Estados Unidos. En sentido contrario, se han visto lastradas por las tensiones financieras en las economías emergentes más vulnerables y la incertidumbre alrededor de los presupuestos italianos. Esta incertidumbre ha provocado el repunte de la prima de riesgo italiana, manteniéndose en niveles elevados. El contagio a España y a Portugal ha sido limitado y la prima de riesgo de ambos países casi no ha variado. El euro apenas ha variado en su cruce frente al dólar estadounidense y la libra esterlina, a pesar de haber sufrido una mayor volatilidad durante el trimestre. Las tensiones comerciales entre Estados Unidos y China, la incertidumbre en torno a los presupuestos de Italia y los acercamientos y distanciamientos constantes entre la UE y Reino Unido sobre el Brexit han provocado movimientos de ida y vuelta en las divisas. El menor estímulo monetario global empieza a afectar a los países emergentes más vulnerables. En Turquía, durante el verano, su divisa y la prima de riesgo han sufrido correcciones muy agresivas, incluso generando contagio puntual en activos financieros a nivel global. El detonante ha sido el deterioro de las relaciones con Estados Unidos, aunque los fundamentos económicos del país ya venían empeorando desde hacía tiempo. Los activos financieros de Argentina siguen penalizados por la delicada situación fiscal del país. De hecho, Argentina ha solicitado al Fondo Monetario Internacional (FMI) una mayor ayuda financiera y un adelanto de la ayuda prometida apenas unos meses antes. Los mercados de Brasil se han visto castigados por el clima de incertidumbre alrededor de las elecciones que se celebrarán en octubre, donde las encuestas apuntan a un resultado muy ajustado entre el ultraderechista Bolsonaro y el sustituto del expresidente Lula, Haddad. Por su parte, en México, pese a la elevada incertidumbre alrededor de la renegociación del NAFTA y las elecciones de julio, los activos financieros del país tienen un comportamiento relativo positivo. Esto ha estado relacionado con el discurso pragmático que ha mostrado el que será el nuevo presidente y su acercamiento al círculo empresarial. Asimismo, pese a las complicaciones iniciales, Estados Unidos, México y Canadá han llegado finalmente a un acuerdo comercial para sustituir al actual NAFTA. En China se ha detenido la tendencia depreciatoria de su divisa ante la agudización de la guerra comercial con Estados Unidos, gracias a la política cambiaria implementada por las autoridades chinas, que también están aplicando políticas expansivas de estabilización para evitar un deterioro pronunciado de la actividad económica. En Estados Unidos, el índice Standard & Poor's 500 ha alcanzado de nuevo niveles máximos históricos, superando los 2.900 puntos, y ha terminado el trimestre con una subida en euros de un

+7,78%. Las acciones que mejor evolución han tenido han sido las de compañías farmacéuticas, industriales y tecnológicas. Los principales índices selectivos europeos se han revalorizado ligeramente. El EURO STOXX ha subido un +0,81% y el STOXX Europe 50 un +0,82%. Las acciones europeas con mejor comportamiento han sido las de compañías aseguradoras, farmacéuticas y de energía. Por el contrario, el IBEX 35 ha retrocedido un -2,43%. Entre las bolsas de países emergentes, el Bovespa brasileño se ha revalorizado en euros un +5,32% y el ruso Russian RTS Index un +3,84%. El índice chino Shanghai SE Composite ha retrocedido en euros un -3,93%. Se espera que el crecimiento económico siga siendo elevado, pero menos sincronizado y más vulnerable, en un contexto de tensionamiento de las condiciones financieras y riesgos políticos y geopolíticos. Los principales bancos centrales previsiblemente seguirán retirando los estímulos monetarios, en la medida en la que las inflaciones convergerán o se mantendrán en torno a los objetivos de política monetaria. En este proceso, será especialmente importante el giro de la política monetaria del BCE. Probablemente la política continuará teniendo un papel central y el foco de atención seguirá especialmente centrado en la política comercial y exterior de Trump, los avances en torno al Brexit y la evolución de la política interna en países como Brasil o México. En los próximos meses, las bolsas estarán atentas a las políticas monetarias de los bancos centrales, al Brexit y a la campaña de publicación de los resultados empresariales. El patrimonio sube desde 26.532.615,77 euros hasta 26.939.168,03 euros, es decir un 1,53%. El número de accionistas baja desde 110 unidades hasta 107 unidades. La rentabilidad en el trimestre ha sido de un 1,53% acumulado. La referida rentabilidad obtenida es neta de unos gastos que han supuesto una carga del 0,33% sobre el patrimonio medio. Las IIC aplican metodología de compromiso y no se ha realizado operativa con instrumentos derivados no considerada a efectos del cumplimiento del límite según el cual la exposición total al riesgo de mercado asociada a derivados no superará el patrimonio neto de la IIC. Durante el periodo se ha realizado operativa en derivados con la finalidad de inversión, con un apalancamiento medio de 62,51%. Las IIC podrán soportar los gastos derivados del servicio de análisis financiero sobre inversiones incluidos en el servicio de intermediación. El ejercicio de los derechos políticos y económicos inherentes a los valores que integren las carteras de las IIC se hará, en todo caso, en interés exclusivo de los socios y partícipes de las IIC gestionadas. El Consejo de Administración de la Sociedad Gestora ha establecido (tanto para cumplir con la normativa legal vigente como para actuar en interés de los socios y partícipes de las IIC gestionadas) que siempre se ejercerán los derechos de asistencia y voto en las Juntas Generales de Accionistas si se da cualquiera de los siguientes supuestos: i) Cuando la entidad emisora que convoca sea una sociedad española, siempre que la participación de las IIC y resto de carteras institucionales gestionadas por la Sociedad Gestora en dicha sociedad emisora tuviera una antigüedad superior a DOCE (12) meses y dicha participación represente, al menos, el UNO POR CIENTO (1%) del capital de la sociedad emisora. ii) Cuando el ejercicio del derecho de asistencia comporte el pago de una prima. iii) Cuando la entidad emisora que convoca sea una sociedad española, la participación de la IIC gestionada por la Sociedad Gestora en dicha sociedad emisora represente, al menos, el CINCO POR CIENTO (5%) del capital de la sociedad emisora y el orden del día de la Junta General de Accionistas contemple puntos sensibles a juicio de la Sociedad Gestora, para la evolución del precio de la acción. iv) Cuando la entidad emisora que convoca sea una sociedad española, la participación ostentada represente, al menos, un CINCO POR CIENTO (5%) del patrimonio bajo gestión por cuenta de la IIC gestionada, el orden del día de la Junta General de Accionistas contemple puntos sensibles a juicio de la Sociedad Gestora, para la evolución del precio de la acción. Las inversiones en los mercados de Renta Fija han tenido como objetivo, durante el tercer trimestre del año, la reducción de la duración de la cartera, mediante el incremento de posiciones en bonos flotantes y reducción en posiciones de bonos de cupón fijo. Las compras se han centrado en bonos denominados en Euros, manteniendo la posición existente en bonos "high yield" europeos. En Estados Unidos, la Reserva Federal ha mantenido la senda prevista de subida de los tipos de interés en este trimestre. Por su parte la evolución de la TIR del bund alemán ha repuntado pasando de 0,30% a 0,47%, con un máximo en 0,54%, si bien consideramos que ha ejercido de activo refugio ante el incremento de riesgos políticos en Italia y la guerra comercial. En este tercer trimestre se ha producido la apreciación del tipo de cambio del dólar contra el euro con una alta volatilidad. El diferencial respecto al bund pasa de 90 p.b. hasta 100 p.b. El comportamiento del crédito ha sido más positivo en el tercer trimestre destacando la ligera mejora en "high yield", emergentes y financieros. Los mercados de renta variable han mantenido un comportamiento positivo en el tercer trimestre de 2018 destacando especialmente la subida del mercado de Estados Unidos. Los fundamentales siguen dando soporte a los mercados de renta variable especialmente unos datos macroeconómicos sólidos y unos resultados empresariales positivos que, en el caso de Estados Unidos, se han beneficiado de la rebaja fiscal. La exposición a renta variable se ha ido incrementando a lo largo del trimestre y a nivel sectorial se ha seguido favoreciendo sectores ligados al ciclo económico. Se mantiene la

exposición en sectores denominados megatendencias con un crecimiento estructural en los próximos años: robótica, tecnología médica, ciberseguridad. Geográficamente, la cartera se sigue concentrando principalmente en títulos de compañías europeas si bien se ha incrementado la renta variable norteamericana en la medida que este mercado ofrece una mayor visibilidad macro y microeconómica, además de presentar una menor volatilidad. A final del período la cartera tiene invertido el 44,45% de su patrimonio en otras IIC's, siendo las principales gestoras: Abante Asesores Gestion S.G.I.I.C, S.A., Pictet Asset Management Europe SA y Degroof Petercam Asset Services SA. Al final del período la cartera tiene una inversión de 19,54% en inversiones de renta fija con calificación crediticia por debajo de grado de inversión. No obstante, se pretende mantener esta inversión ya que las perspectivas a medio plazo son positivas. La IIC ha realizado operaciones en instrumentos derivados, con la finalidad de inversión para gestionar de un modo más eficaz la cartera, tal y como está descrito en el folleto. Se han realizado operaciones con derivados sobre divisas, renta variable y renta fija. La rentabilidad acumulada de la cartera en el año ha sido del -0,56%, habiéndose soportado unos gastos totales del 0,33%. Por otra parte, la rentabilidad mínima diaria en el último trimestre se ha situado en el -0,69% el 05/09/18 y la máxima diaria en el 0,55% el 09/07/18. En el último año la rentabilidad mínima diaria ha sido del -1,23% el 25/06/18 y la máxima diaria ha ascendido a 0,69% el 14/06/18, mientras que en los tres últimos años, la rentabilidad mínima diaria se ha situado en un -2,17% el 24/06/16, mientras que la máxima diaria ha llegado al 1,34% el 22/01/16. Por otro lado, la volatilidad anualizada de los últimos doce meses ha sido del 4,59%, frente a la volatilidad de la Letra del Tesoro a 1 año del 0,24%, con un VaR mensual del 3,32%. Junta de Accionistas: INDUSTRIA DE DISEÑO TEXTIL Fecha: 17/07/18 Sentido del voto: voto a favor de las propuestas de acuerdos formuladas por el consejo de administración.

10 Detalle de inversiones financieras

Descripción de la inversión y emisor	Divisa	Periodo actual		Periodo anterior	
		Valor de mercado	%	Valor de mercado	%
ES0840609004 - OB.CAIXABANK FTF %VAR PERP (C06/24)	EUR	431	1,60	425	1,60
Total Renta Fija Privada Cotizada mas de 1 año		431	1,60	425	1,60
TOTAL RENTA FIJA COTIZADA		431	1,60	425	1,60
TOTAL RENTA FIJA		431	1,60	425	1,60
ES0167050915 - AC.ACS ACTIVIDADES DE CONST. Y SERV.	EUR	226	0,84	214	0,81
ES0109067019 - AC.AMADEUS IT GROUP SA	EUR	226	0,84	191	0,72
LU1598757687 - AC.ARCELORMITTAL (SM)	EUR	276	1,02	258	0,97
ES0126775032 - AC.DISTRIB INTER ALIMENTACION (DIA SA)	EUR	192	0,71	0	0,00
ES0118900010 - AC.FERROVIAL, S.A.	EUR	289	1,08	284	1,07
ES0148396007 - AC.INDITEX	EUR	208	0,78	234	0,88
ES0177542018 - AC.INTERNATIONAL CONSOLIDATED AIRL (SM)	EUR	385	1,43	237	0,90
ES0173516115 - AC.REPSOL SA	EUR	532	1,98	519	1,96
ES0143416115 - AC.SIEMENS GAMESA RENEWABLE ENERGY SA	EUR	333	1,24	352	1,33
ES0178430E18 - AC.TELEFONICA SA	EUR	286	1,07	306	1,15
ES06670509D1 - DERECHOS ACS ACT CONST Y SERV AMP JUN.18	EUR	0	0,00	5	0,02
ES06735169C9 - DERECHOS REPSOL SA AMP JUN.18	EUR	0	0,00	15	0,06
TOTAL RV COTIZADA		2.958	10,99	2.620	9,87
TOTAL RENTA VARIABLE		2.958	10,98	2.620	9,88
ES0158457038 - AC.LIERDE, S.I.C.A.V., S.A.	EUR	190	0,71	196	0,74
ES0162950002 - PART.ABANTE QUANT VALUE SMALL CAPS FI	EUR	197	0,73	206	0,78
ES0140963002 - PART.ALGAR GLOBAL FUND	EUR	405	1,50	416	1,57
ES0173320039 - PART.RENTA 4 LATINOAMERICA FI	EUR	186	0,69	173	0,66
TOTAL IIC		979	3,63	993	3,75
TOTAL INVERSIONES FINANCIERAS INTERIOR		4.370	16,22	4.039	15,22
US9128284Q05 - BO.USA 2,50% VT.31/05/2020 (USD)	USD	214	0,80	213	0,81
Total Deuda Pública Cotizada mas de 1 año		214	0,80	213	0,81
US38148LAB27 - BO.GOLDMAN S %VAR VT.23/4/20(C3/20)(USD)	USD	305	1,13	0	0,00
US949746RT05 - BO.WELLS FARGO %VAR VT.04/03/21 (USD)	USD	308	1,15	0	0,00
XS1043535092 - OB.BANCO SANTANDER FTF %VAR PERP (C3/19)	EUR	502	1,87	508	1,92
XS1602466424 - OB.BANCO SANTANDER FTF %VAR PERP (C4/22)	EUR	538	2,00	536	2,02
XS1107291541 - OB.BANCO SANTANDER FTF %VAR PERP (C9/21)	EUR	519	1,93	526	1,98
XS1692931121 - OB.BANCO SANTANDER FTF %VAR PERP (C9/23)	EUR	394	1,46	394	1,49
XS1645651909 - OB.BANKIA FTF %VAR PERP (C7/22)	EUR	606	2,25	598	2,26
FR0011697028 - OB.ELECTRIC FRANCE FTF %VAR PERP(C1/26)	EUR	730	2,71	731	2,76
XS1224710399 - OB.GAS NATURAL FE FTF %VAR PERP (C04/24)	EUR	696	2,59	690	2,60
US38141GVX95 - OB.GOLDMAN %VAR VT.28/10/27(C10/26)(USD)	USD	267	0,99	259	0,98
US61746BEC63 - OB.MORGAN %VAR VT.24/10/23(C10/22) (USD)	USD	414	1,54	410	1,55
XS1028950290 - OB.NN GROUP NV FTF %VAR PERP (C01/26)	EUR	737	2,74	722	2,72
XS1050461034 - OB.TELEFONICA EURO FTF %VAR PERP(C3/24)	EUR	771	2,87	762	2,87
Total Renta Fija Privada Cotizada mas de 1 año		6.794	25,23	6.141	23,15
TOTAL RENTA FIJA COTIZADA		7.009	26,02	6.355	23,95
TOTAL RENTA FIJA		7.009	26,02	6.355	23,95
DE0008404005 - AC.ALLIANZ SE	EUR	208	0,77	192	0,72
US02079K3059 - AC.ALPHABET INC - CL A (USD)	USD	215	0,80	200	0,75
US02079K1079 - AC.ALPHABET INC - CL C (USD)	USD	236	0,88	219	0,83
US0231351067 - AC.AMAZON.COM INC (USD)	USD	483	1,79	407	1,54
US0378331005 - AC.APPLE INC (USD)	USD	726	2,70	591	2,23
US30303M1027 - AC.FACEBOOK INC-A (USD)	USD	433	1,61	412	1,55
FR0000121014 - AC.LOUIS VUITON MOET HENNESSY (FP)	EUR	203	0,76	190	0,72
US5949181045 - AC.MICROSOFT CORP (USD)	USD	344	1,28	295	1,11
US64110L1061 - AC.NETFLIX INC (USD)	USD	425	1,58	442	1,67
US70450Y1038 - AC.PAYPAL HOLDINGS INC (USD)	USD	446	1,66	420	1,58
TOTAL RV COTIZADA		3.724	13,83	3.372	12,70
TOTAL RENTA VARIABLE		3.724	13,83	3.372	12,71
LU1582988561 - AC.M&G LUX DYNAMIC ALLOC-CI EURA SICAV	EUR	394	1,47	395	1,49
LU0528103707 - AC.AB SICAV FCP I-EURO EQ PTF-IE SICAV	EUR	297	1,10	292	1,10
LU0925041070 - AC.ABANTE GL EURO QUAL EQ-AE SICAV	EUR	745	2,77	718	2,71
LU0861897394 - AC.ABANTE GL SPANISH OPP-A SICAV	EUR	465	1,73	464	1,75
LU0700927352 - AC.ABERDEEN GL E MK CO BD2AE SICAV	EUR	287	1,07	284	1,07
LU0837987691 - AC.ABERDEEN GL WO RE EQ XACCEUR SICAV	EUR	221	0,82	219	0,83
LU1673099500 - AC.ALLIANZ STRATEGY 75-RT SICAV	EUR	307	1,14	295	1,11
LU0992627298 - AC.CARMIGNAC PRFL-L/S EU EQ-F EUR SICAV	EUR	200	0,75	200	0,75
LU1694789378 - AC.DNCA INVEST ALPHA BONDSI EUR SICAV	EUR	302	1,12	0	0,00
BE6213831116 - AC.DPAM INV B REAL EST EUR DV-F SICAV	EUR	625	2,32	619	2,33
LU0028445590 - AC.EDM INTL CREDIT PORTFOLIO SICAV	EUR	0	0,00	234	0,88
LU0847874772 - AC.EDM INTL STRATEGY-L EUR SICAV	EUR	331	1,23	328	1,24
LU0675296932 - AC.G FUND-EUROPEAN SM&MD CAP-IC SICAV	EUR	303	1,13	293	1,11
LU0256065409 - AC.GAM LOCAL EMERG BD FND-C SICAV	EUR	200	0,74	203	0,77
LU1625225666 - AC.INVESCO PAN EUROP HIGH INCO-Z A SICAV	EUR	331	1,23	330	1,24
LU0196034820 - AC.JAN HND HOR-EUROLAND ID2 SICAV	EUR	388	1,44	383	1,45
LU0712124089 - AC.MORGAN ST GL FIXED INC O-ZH SICAV	EUR	199	0,74	0	0,00

Descripción de la inversión y emisor	Divisa	Periodo actual		Periodo anterior	
		Valor de mercado	%	Valor de mercado	%
LU0552385535 - AC.MORGAN ST INV F GL OP Z SICAV (USD)	USD	576	2,14	580	2,19
LU1378878604 - AC.MORGAN ST INV-ASIAN OPP-Z SICAV(USD)	USD	367	1,36	412	1,56
LU0360477805 - AC.MORGAN ST-US EQ GROW FD-Z SICAV (USD)	USD	325	1,21	301	1,14
LU0474965513 - AC.PICTET-LATIN AME LO CURR-HI SICAV	EUR	290	1,08	290	1,09
LU1055714379 - AC.PICTET-TOT RT DIV ALP-I EUR SICAV	EUR	684	2,54	706	2,66
LU0570123827 - AC.ROBECO HIGH YLD BD-OID EUR SICAV	EUR	277	1,03	270	1,02
LU0717821077 - AC.ROBECO ROB GL CON TR EQ-I EUR SICAV	EUR	208	0,77	198	0,75
LU0444973100 - AC.THREADNEEDLE GLOB TECH IEH SICAV	EUR	186	0,69	183	0,69
US26924G7060 - ETF.ETFMG VIDEO GAME TECH ETF (USD)	USD	203	0,76	210	0,79
IE00BYPLS672 - ETF.L&G CYBER SECURITY UCITS ETF (USD)	USD	323	1,20	298	1,13
LU1034951563 - PART.EDM INTL SPANISH EQUITY-I EUR	EUR	314	1,17	319	1,20
FI4000243217 - PART.EVLI CORPORATE BOND-IB	EUR	0	0,00	198	0,75
FR0013259132 - PART.GROUPAMA AXIOM LEGACY 21-I	EUR	300	1,12	193	0,73
FR0010929794 - PART.H2O ADAGIO- IC	EUR	511	1,90	305	1,15
FR0010929836 - PART.H2O MODERATO-IC	EUR	511	1,90	203	0,77
FR0010674978 - PART.LA FRANCAISE SUB DEBT-C	EUR	0	0,00	296	1,12
GB00B1VMD022 - PART.M&G OPTIMAL INCOME-C EURO A	EUR	0	0,00	383	1,45
IE00B99K4563 - PART.NEUBERGER BRM EM DB HC-USDIA (USD)	USD	307	1,14	299	1,13
TOTAL IIC		10.995	40,81	10.918	41,15
TOTAL INVERSIONES FINANCIERAS EXTERIOR		21.729	80,66	20.646	77,81
TOTAL INVERSIONES FINANCIERAS		26.100	96,89	24.685	93,04

Notas: El período se refiere al final del trimestre o semestre, según sea el caso.

Los productos estructurados suponen un 0,00% de la cartera de inversiones financieras del fondo o compartimento.