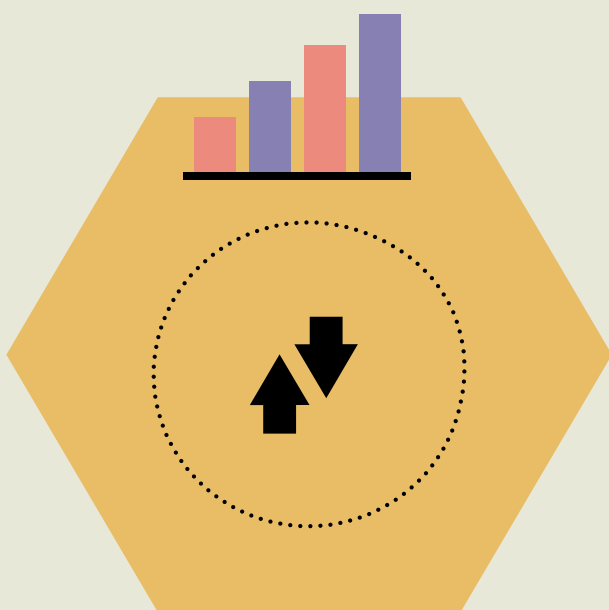


Fons d'inversió en el mercat

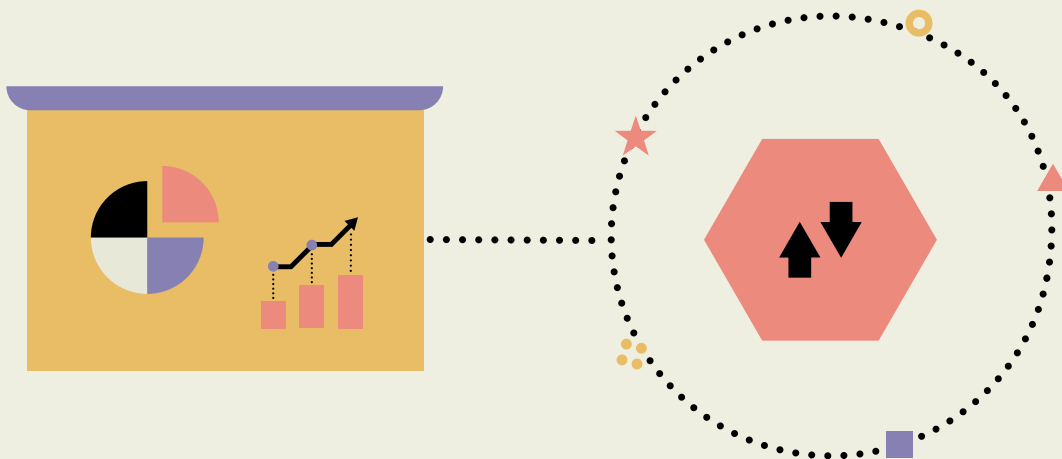
Guia ràpida_



Quins fons d'inversió es poden trobar en el mercat?

Introducció

Si ha decidit invertir en un fons d'inversió, en el mercat trobarà un ampli ventall de possibilitats, segons el **tipus de fons** i la seva **vocació inversora**.



Tipus de fons

Els fons d'inversió es poden classificar en els tipus següents:



ordinaris, que inverteixen majoritàriament en renda fixa, renda variable i/o derivats



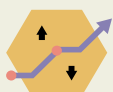
de fons, que inverteixen majoritàriament en altres fons d'inversió



subordinats, que inverteixen en un únic fons d'inversió



índex, la política d'inversió dels quals mira de replicar un índex determinat




cotitzats (ETF), la peculiaritat dels quals és que es negocien exclusivament en les borses de valors, com les accions.




inversió lliure o *hedge funds*, que poden invertir sense les limitacions que tenen la resta dels fons (tipus d'actius, diversificació de les seves inversions i l'endeutament)


Vocació inversora

Trobarà nombroses categories de fons d'inversió segons la seva vocació inversora, és a dir, el tipus d'actius financers en què el gestor inverteix les aportacions dels partícips.


 **Fons monetaris:** no inverteixen en renda variable, matèries primeres o divisa. La durada mitjana de la seva cartera és igual o inferior a sis mesos i només poden invertir en actius d'una elevada qualitat creditícia. Els **monetaris a curt termini** es caracteritzen perquè la durada mitjana de la cartera és igual o inferior a 60 dies.

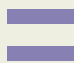
 **Fons de renda fixa:** no inverteixen en renda variable.


 **Fons de renda variable:** inverteixen més del 75 % en renda variable.

 **Fons mixtos:** en aquest grup podrà trobar-hi **fons de renda fixa mixta**, que inverteixen el 30 % com a màxim en renda variable, o **fons de renda variable mixta**, que inverteixen en renda variable entre el 30 % i el 75 %.

Tant els **fons de renda fixa** com els **fons de renda variable** i els **fons mixtos** poden ser al seu torn **euro** o **internacionals**, depenent de si inverteixen en divises.

 **Fons totalment o parcialment garantits:** en funció de si asseguren o no la totalitat de la inversió inicial. Alhora, dins dels fons totalment garantits es podrà trobar amb: i) els **fons garantits de rendiment fix**, que asseguren la inversió més un rendiment fix amb la garantia d'un tercer i ii) fons que asseguren la recuperació de la inversió inicial amb la garantia d'un tercer i ofereixen la possibilitat d'obtenir un rendiment vinculat a l'evolució d'un instrument de renda variable, divisa o qualsevol altre actiu. Són anomenats **fons garantits de rendiment variable**.

 **Fons de gestió passiva:** repliquen o reproduïxen un índex (com els fons cotitzats – ETF). També s'hi inclouen els fons que persegueixen un objectiu concret de rendibilitat no garantit.

 **Fons de retorn absolut:** Els fons de retorn absolut són els que tenen com a objectiu obtenir a mitjà termini rendibilitats positives independentment de l'evolució del mercat i amb una volatilitat controlada.

 **Fons globals:** són fons la política dels quals no encaixa en cap de les vocacions anteriors.

Altres fons d'inversió



Fons d'inversió immobiliària: es tracta de fons d'inversió de caràcter no financer que inverteixen fonamentalment en immobles per explotar-los llogant-los. Són fons, en general, menys líquids que els de naturalesa financera.



Fons d'inversió estrangers: es tracta de fons d'inversió autoritzats en un altre país diferent d'Espanya. Normalment una mateixa institució ofereix diferents "compartiments", cadascun amb la seva pròpia cartera d'actius i amb diferents nivells de risc.

Recordi...

Abans de contractar un fons d'inversió:

- ◆ És molt important que sàpiga que la seva entitat li ha de lliurar el DFI (document de dades fonamentals per a l'inversor) amb la informació sobre les característiques, els riscos i els costos del producte, juntament amb l'últim informe semestral. Si ho sollicita, també obtindrà el fullet complet i els últims informes anual i trimestral publicats. El DFI també es pot consultar en els registres oficials de la CNMV, a través del web. (www.cnmv.es).
- ◆ El DFI és un document curt, que l'ajudarà a fer una comparativa entre diferents fons. Prengui's el temps necessari per decidir amb coneixement, sense precipitar-se ni sota pressió.
- ◆ Llegeixi atentament la informació. No signi cap document sense aclarir tots els seus dubtes ni quan consideri que alguna clàusula no respon a la realitat o el pot perjudicar.
- ◆ Solliciti la informació per escrit i conservi-la per portar-ne millor el control i per facilitar-li la reclamació, en cas que es presenti cap problema.
- ◆ Si la seva entitat li ha ofert el producte, s'ha d'assegurar que és adequat als seus coneixements i experiència prèvia per valorar correctament la seva naturalesa i riscos. És el test o l'avaluació de conveniència.
- ◆ Si la seva entitat l'ha assessorat o gestiona la seva cartera, s'ha d'assegurar que el producte s'ajusta també als seus objectius i a la seva situació financera. Per a això farà el test d'idoneïtat.

Necessites més informació?



Contacta'ns per correu electrònic



Aquesta guia ràpida té com a finalitat informar el públic en general sobre diferents aspectes relacionats amb els mercats de valors. Per la seva naturalesa divulgativa no pot constituir un suport per a interpretacions jurídiques posteriors, de manera que la normativa en vigor és l'única font a aquests efectes.



www.cnmv.es