

<b>C N M V</b> Registro de Auditorias Emisores Nº <b>6987</b>
--

C. N. M. V.

FOTOCOPIAS DE CUENTAS ANUALES  
ANOTACIONES REGISTRO EMISORES  
N. REG. 2001 46946



Cuentas Anuales e Informe de Gestión del Ejercicio Anual  
terminado el 31 de diciembre de 2000  
junto con el Informe de Auditoría

*Índice*

Consejo de Administración ~	3
Equipo Directivo ~	3
Informe de Gestión ~	5
Cuentas Anuales ~	15
Memoria ~	21
Informe de Auditoría Independiente ~	37
Datos Financieros Básicos ~	41



ARTHUR ANDERSEN

Avda Diagonal, 654  
08034 Barcelona

## Informe de auditoría de las cuentas anuales

A los Accionistas de  
Sociedad Anónima Damm (S.A. Damm):

1. Hemos auditado las cuentas anuales de SOCIEDAD ANÓNIMA DAMM (S.A. DAMM), que comprenden el balance de situación al 31 de diciembre de 2000, la cuenta de pérdidas y ganancias y la memoria correspondientes al ejercicio anual terminado en dicha fecha, cuya formulación es responsabilidad de los Administradores de la Sociedad. Nuestra responsabilidad es expresar una opinión sobre las citadas cuentas anuales en su conjunto, basada en el trabajo realizado de acuerdo con las normas de auditoría generalmente aceptadas, que requieren el examen, mediante la realización de pruebas selectivas, de la evidencia justificativa de las cuentas anuales y de la evaluación de su presentación, de los principios contables aplicados y de las estimaciones realizadas. Nuestro trabajo no incluyó el examen de las cuentas anuales de 2000 de Corporación Económica Damm S.A. y Balneario y Aguas de Solan de Cabras, S.A., sociedades participadas directa e indirectamente, respectivamente, por Sociedad Anónima Damm, tal como se desglosa en diversos apartados de la memoria. Las mencionadas cuentas anuales han sido examinadas por GM Auditors, S.L. y Espaudit-Gabinete de Auditoría, S.A., respectivamente. Nuestra opinión expresada en este informe sobre las cuentas anuales de Sociedad Anónima Damm se basa, en lo relativo a las participaciones mantenidas en Corporación Económica Damm, S.A. y en Balneario y Aguas de Solan de Cabras, S.A., únicamente en los informes de GM Auditors, S.L. y Espaudit-Gabinete de Auditoría, S.A., respectivamente.
2. De acuerdo con la legislación mercantil, los Administradores presentan, a efectos comparativos, con cada una de las partidas del balance de situación, de la cuenta de pérdidas y ganancias y del cuadro de financiación, además de las cifras del ejercicio 2000, las correspondientes al ejercicio anterior. Nuestra opinión se refiere exclusivamente a las cuentas anuales del ejercicio 2000. Con fecha 10 de abril de 2000, emitimos nuestro informe de auditoría acerca de las cuentas anuales del ejercicio 1999, en el que expresamos una opinión favorable.
3. De acuerdo con la legislación vigente, S.A. Damm como cabecera de grupo está obligada, al cumplir determinados requisitos, a formular separadamente cuentas consolidadas sobre las que hemos emitido nuestro informe de auditoría con fecha 10 de abril de 2001 con una opinión favorable. El efecto de la consolidación, realizada a partir de los registros contables de las sociedades que componen el Grupo S.A. Damm y Sociedades Dependientes supone, en comparación con las cuentas individuales adjuntas, un incremento de las reservas y del resultado del ejercicio por importes de 2.057 y de 87 millones de pesetas, respectivamente, así como un incremento de los activos de 9.233 millones de pesetas.



ARTHUR ANDERSEN

Avda Diagonal, 654  
08034 Barcelona


C N M V
Registro de Auditorias
Emisores
Nº <b>6987</b>

4. En nuestra opinión, basada en nuestra auditoría y en los informes de GM Auditors, S.L. y Espaudit-Gabinete de Auditoría, S.A., las cuentas anuales del ejercicio 2000 adjuntas expresan, en todos los aspectos significativos, la imagen fiel del patrimonio y de la situación financiera de S.A. Damm al 31 de diciembre de 2000 y de los resultados de sus operaciones y de los recursos obtenidos y aplicados durante el ejercicio anual terminado en dicha fecha, y contienen la información necesaria y suficiente para su interpretación y comprensión adecuada, de conformidad con principios y normas contables generalmente aceptados que guardan uniformidad con los aplicados en el ejercicio anterior.
5. El informe de gestión adjunto del ejercicio 2000 contiene las explicaciones que los Administradores consideran oportunas sobre la situación de la Sociedad, la evolución de sus negocios y sobre otros asuntos, y no forma parte integrante de las cuentas anuales. Hemos verificado que la información contable que contiene el citado informe de gestión concuerda con las de las cuentas anuales del ejercicio 2000. Nuestro trabajo como auditores se limita a la verificación del informe de gestión con el alcance mencionado en este mismo párrafo y no incluye la revisión de información distinta de la obtenida a partir de los registros contables de la Sociedad.

ARTHUR ANDERSEN

Juan Antonio Bordas

10 de abril de 2001



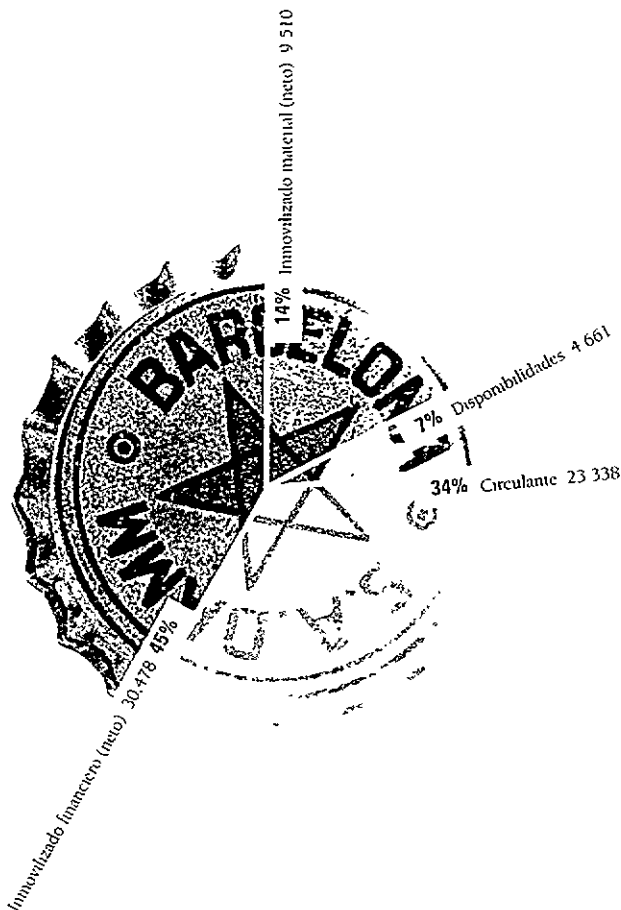
## Balances de Situación

ACTIVO	31-12-00	31-12-99
<b>Inmovilizado</b>		
Inmovilizaciones materiales (neto)	9.510.113	9.898.079
Inmovilizaciones financieras (neto)	30.477.669	19.511.826
<b>TOTAL INMOVILIZADO</b>	<b>39.987.782</b>	<b>29.409.905</b>
<b>Activo circulante</b>		
Existencias	1.794.762	1.157.286
Deudores	6.874.202	5.780.422
Inversiones financieras temporales	14.669.689	22.719.242
Tesorería	4.661.085	4.132.064
<b>TOTAL ACTIVO CIRCULANTE</b>	<b>27.999.738</b>	<b>33.789.014</b>
<b>TOTAL ACTIVO</b>	<b>67.987.520</b>	<b>63.198.919</b>

Miles de Ptas.

### ACTIVO

Cifras en millones de Ptas

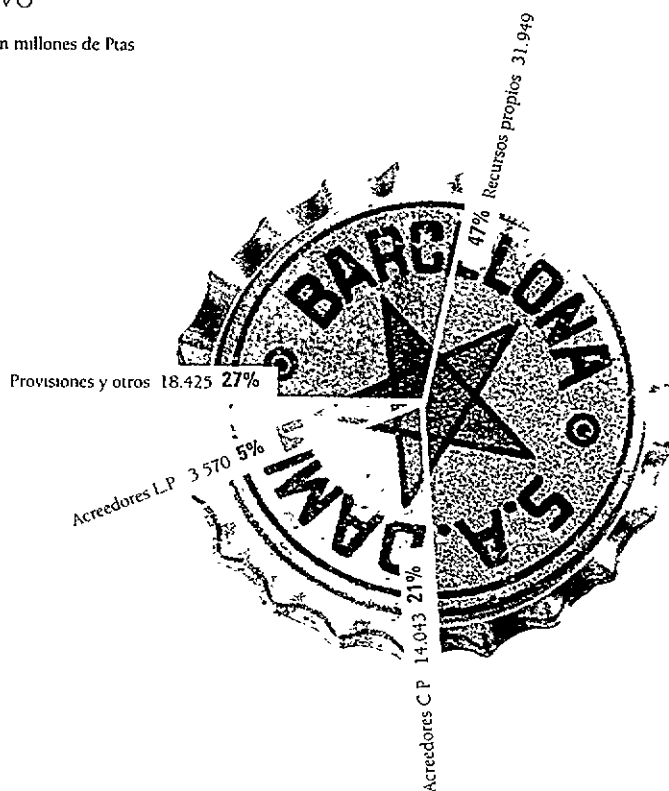


PASIVO	31-12-00	31-12-99
<b>Fondos Propios</b>		
Capital suscrito	7.037.058	7.048.928
Prima de emisión	2.723	2.723
Otras Reservas	19.899.446	16.648.077
Pérdidas y Ganancias (Beneficio)	5.995.244	5.212.012
Dividendo a cuenta entregado en el ejercicio	(985.188)	(845.871)
<b>TOTAL FONDOS PROPIOS</b>	<b>31.949.283</b>	<b>28.065.869</b>
<b>Provisiones para Riesgos y Gastos</b>	<b>18.425.441</b>	<b>18.304.589</b>
<b>Acreeedores a largo plazo</b>		
Otros acreedores	3.300.118	3.190.279
Desembolsos pendientes sobre acciones no exigidos	270.002	270.002
<b>TOTAL ACREEDORES A LARGO PLAZO</b>	<b>3.570.120</b>	<b>3.460.281</b>
<b>Acreeedores a corto plazo</b>		
Deudas con empresas del grupo	1.440.922	1.250.154
Acreeedores comerciales	7.716.348	7.369.305
Otras deudas no comerciales	4.885.406	4.748.721
<b>TOTAL ACREEDORES A CORTO PLAZO</b>	<b>14.042.676</b>	<b>13.368.180</b>
<b>TOTAL PASIVO</b>	<b>67.987.520</b>	<b>63.198.919</b>

Miles de Ptas.

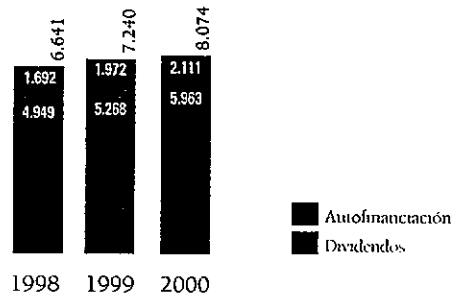
**PASIVO**

Cifras en millones de Ptas



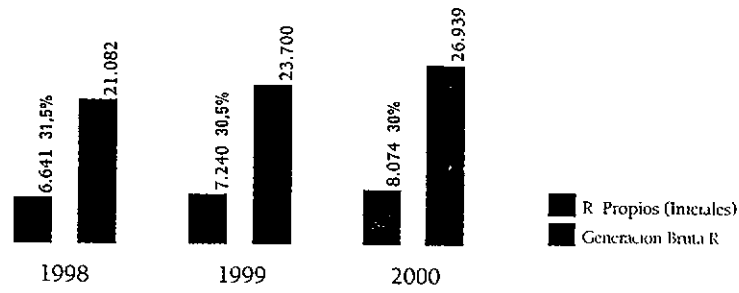
**GENERACIÓN DE RECURSOS (Ordinarios)**  
Autofinanciación + Dividendos

Cifras en millones de Ptas



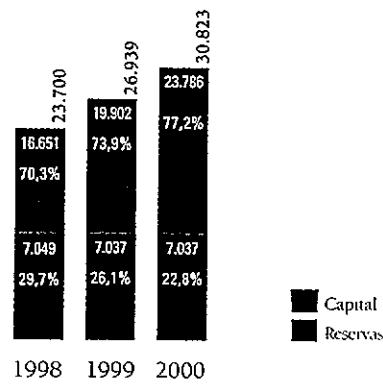
**GENERACIÓN BRUTA DE RECURSOS (Ordinarios)**  
RECURSOS PROPIOS (Iniciales)

Cifras en millones de Ptas



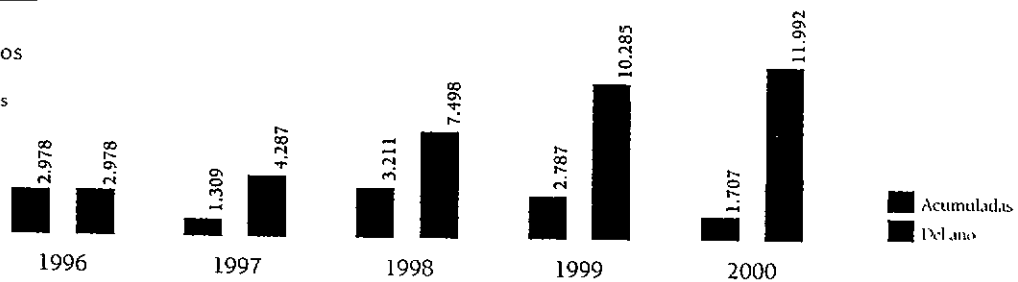
**RECURSOS PROPIOS (Capital + Reservas)**  
(Después de Distribución de Resultados)

Cifras en millones de Ptas



**INVERSIONES**  
Cinco últimos años

Cifras en millones de Ptas





Memoria de Ejercicio 2000  
cerrado el 31/12/00

## Actividad de la Sociedad

La Sociedad tiene como objeto social la elaboración y venta de cerveza, sus residuos y sus derivados.

## Bases de presentación de las Cuentas Anuales

Estas Cuentas Anuales, formuladas por los Administradores, se han obtenido en base a los registros contables de la Sociedad y se presentan de acuerdo con el R.D. 1643/1990, de 20 de diciembre, por el que se aprueba el Plan General de Contabilidad, de forma que muestran la imagen fiel del patrimonio, de la situación financiera, de los resultados y de los recursos obtenidos y aplicados de la Sociedad.

Las Cuentas Anuales correspondientes al ejercicio 2000 se someterán a la aprobación de la Junta General Ordinaria de Accionistas, estimándose que serán aprobadas sin ninguna modificación.

De acuerdo con lo que establece el Plan General de Contabilidad y con objeto de facilitar la comprensión de la información, se presentan, además de las cifras del ejercicio actual, las correspondientes al ejercicio precedente.

En las Cuentas Anuales adjuntas se han efectuado determinadas agrupaciones o separaciones de partidas de acuerdo con la Ley de Sociedades Anónimas. En consecuencia, la Sociedad se ha acogido a las excepciones establecidas en la Orden Ministerial de 14 de enero de 1994 (por la que se aprueban modelos obligatorios de Cuentas Anuales a presentar en los Registros Mercantiles para su depósito), por lo que no está obligada a presentar el Balance de Situación y la Cuenta de Pérdidas y Ganancias en los modelos normalizados de Cuentas Anuales.

## Distribución de resultados

La propuesta de distribución de beneficios del ejercicio 2000 formulada por los Administradores de la Sociedad es la siguiente:

Base de reparto	Importe Ptas.
Pérdidas y Ganancias	5.995.244.441
TOTAL	5.995.244.441
Distribución	
A Reserva Voluntaria	3.884.127.159
A Dividendos Activos	2.111.117.282
TOTAL	5.995.244.441

## Estado justificativo de liquidez suficiente

El Consejo de Administración acordó la distribución, con pagos a partir del 15 de septiembre de 2000 y del 15 de diciembre de 2000, de unos dividendos a cuenta del ejercicio por un importe total de 985 millones de pesetas. Si bien no se ha llevado a cabo un cierre contable detallado a dichas fechas, los datos disponibles por los Administradores permitan asegurar a las fechas mencionadas que el resultado producido desde el cierre del ejercicio terminado el 31 de diciembre de 1999 superaba muy ampliamente los dividendos a cuenta. Por otra parte, el Consejo de Administración ha formulado el siguiente estado, en miles de pesetas, que muestra la existencia de liquidez suficiente para la distribución de los citados dividendos a cuenta:

	31-8-00	30-11-00
Caja y Bancos	31.189.143	20.782.635
Inversiones Financieras Temporales	0	0
<b>TOTAL</b>	<b>31.189.143</b>	<b>20.782.635</b>

## Normas de valoración

Las principales normas de valoración utilizadas por la Sociedad en la elaboración de sus Cuentas Anuales para el ejercicio de 2000 de acuerdo con las establecidas por el Plan General de Contabilidad, han sido las siguientes:

### Inmovilizado material

El inmovilizado material adquirido con anterioridad al 31 de diciembre de 1983 se halla valorado a precio de coste actualizado de acuerdo con diversas disposiciones legales anteriores a dicha fecha. Las adiciones posteriores se han valorado a coste de adquisición.

Los costes de ampliación, modernización o mejoras que representan un aumento de la productividad, capacidad o eficiencia, o un alargamiento de la vida útil de los bienes, se contabilizan como mayor coste de los correspondientes bienes.

Los gastos de conservación y mantenimiento se cargan a la Cuenta de Pérdidas y Ganancias del ejercicio en que se incurrían.

La amortización se efectúa siguiendo el método lineal, o degresivo para determinados elementos, distribuyendo el coste de los activos entre los años de vida útil estimada, y de acuerdo con los coeficientes máximos autorizados por la legislación fiscal vigente. Los coeficientes de amortización aplicados son los que contempla la Orden de 12 de mayo de 1993 para el grupo 412: Industrias de bebidas, corregido, en su caso, por lo que dispone el R.D.L. 3/1993 de 26 de febrero y el anexo del R.I.S. aprobado por el R.D. 537/1997, de 14 de abril de 1997.

### Valores negociables y otras inversiones financieras

Las inmovilizaciones financieras y otras inversiones financieras análogas adquiridas con anterioridad a 31 de diciembre de 1983, se valoran al coste de adquisición, actualizado y regularizado al amparo de la Ley 9/1983. Las adiciones posteriores se valoran al coste de adquisición. El coste de adquisición se minorará, en su caso, por las necesarias provisiones para depreciación, por el exceso del coste sobre su valor razonable al cierre del ejercicio, determinado en base al valor teórico contable de los últimos estados financieros de los que se dispone.



La sociedad participa mayoritariamente en el capital social de ciertas sociedades y tiene participaciones iguales o superiores al 20% del capital social de otras.

Las Cuentas Anuales adjuntas no reflejan los aumentos o disminuciones del valor de las participaciones de la Sociedad, que resultarían de aplicar criterios de consolidación para las participaciones mayoritarias. Las Cuentas Anuales consolidadas del Grupo se presentan en documento separado.

### Existencias

Las materias primas y otras materias consumibles se valoran al coste medio de adquisición o al valor de mercado, el menor. Los productos terminados y en curso de fabricación se valoran al coste real de producción —que incluye el coste de los materiales incorporados, la mano de obra y la parte correspondiente de los gastos de fabricación— o valor de mercado, el menor.

### Provisiones para pensiones y obligaciones similares

De acuerdo con su Convenio Colectivo, la Sociedad tiene contraídas obligaciones con sus empleados derivadas de diferentes tipos de ayudas concedidas a los mismos, complementarias de las prestaciones obligatorias del Régimen General de la Seguridad Social en concepto de jubilaciones, invalidez y viudedad. Estas obligaciones no son aplicables a aquellas personas contratadas a partir del 1 de enero de 1985. Asimismo, tiene establecido en Convenio diversas gratificaciones que premian la permanencia en la empresa y alcanzar la jubilación.

La Sociedad procedió, durante el ejercicio 2000, a adecuar el saldo de la Cuenta «Provisiones para Pensiones y Obligaciones similares», en base al nuevo estudio actuarial realizado al efecto sobre el colectivo con derecho a dichas ayudas existente al 31 de diciembre de 1999, aplicando un tipo de interés técnico del 4%. El impacto sobre el pasivo total de las modificaciones en las hipótesis utilizadas asciende a 405,2 millones de pesetas, que se han contabilizado en este ejercicio con abono al epígrafe «Ingresos Extraordinarios». Adicionalmente, la Sociedad ha efectuado la correspondiente dotación por el devengo del ejercicio con cargo a los epígrafes «Gastos de Personal» y «Gastos Financieros», por importe de 158,4 millones de pesetas y 602,9 millones de pesetas, respectivamente.

De acuerdo con el nuevo estudio actuarial, los importes necesarios para hacer frente a los compromisos adquiridos con el personal activo y ya jubilado ascienden a 2.513,5 millones de pesetas y 12.623,0 millones de pesetas, respectivamente, que al 31 de diciembre de 2000 se habían provisionado en su totalidad.

La Sociedad mantiene contabilizado el impuesto anticipado clasificado en el epígrafe «Inmovilizaciones Financieras (Otros Créditos)», relativo a los compromisos por pensiones devengados, puesto que será en el momento del pago de las prestaciones, en el futuro, cuando estos importes constituirán un gasto deducible a efectos fiscales.

### Otras provisiones

Corresponden a los importes estimados en provisión de diversas previsible futuras contingencias, relativas a operaciones corrientes de la actividad de la Sociedad.

## **Deudas**

Las cuentas deudoras del Activo Circulante y las cuentas acreedoras del Pasivo se contabilizan por su valor nominal, y se clasifican como de corto plazo, si su vencimiento es inferior a un año. De ser su vencimiento igual o superior a un año se clasifican como de largo plazo.

## **Impuesto sobre beneficios**

El gasto por Impuesto sobre Sociedades del ejercicio se calcula en función del resultado económico antes de impuestos, aumentado o disminuido, según corresponda, por las diferencias permanentes con el resultado fiscal, entendiéndose éste como la base imponible del citado impuesto, y minorado por las bonificaciones y deducciones en la cuota, excluidas las retenciones y los pagos a cuenta.

## **Ingresos y gastos**

Los Ingresos y Gastos se imputan en función de la corriente real de bienes y servicios que representan y con independencia del momento en que se produce la corriente monetaria o financiera derivada de ellos.

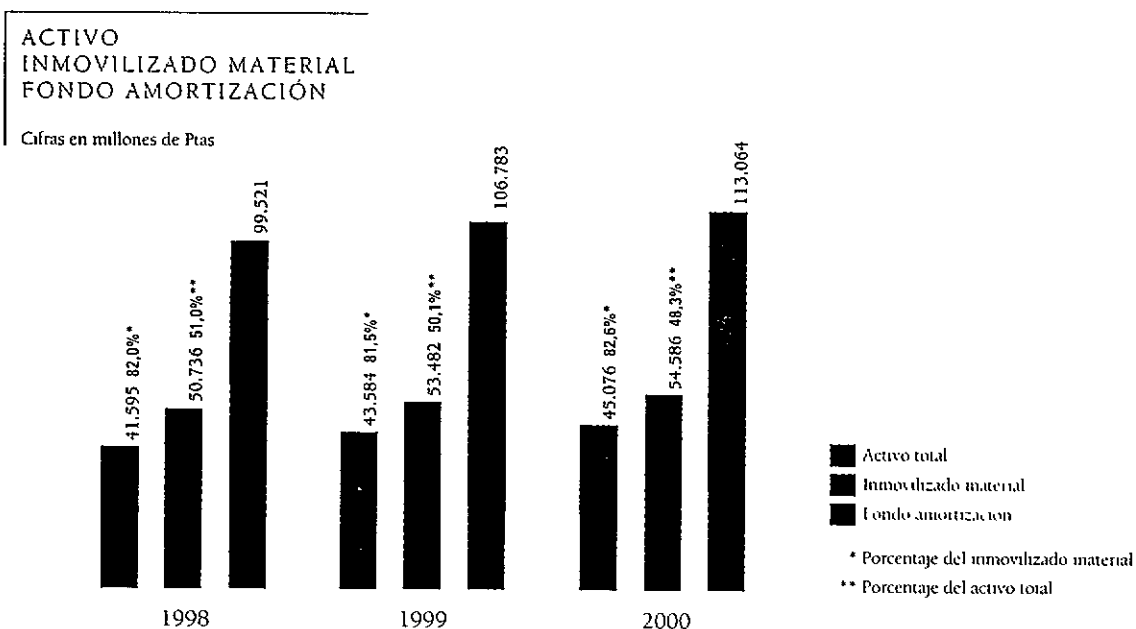
No obstante, siguiendo el principio de prudencia, la Sociedad únicamente contabiliza los beneficios realizados a la fecha de cierre del ejercicio, en tanto que los riesgos y las pérdidas previsibles, aún siendo eventuales, se contabilizan tan pronto son conocidos.

## Inmovilizaciones materiales

El movimiento habido durante el ejercicio en las diferentes Cuentas de Inmovilizaciones Materiales y de sus correspondientes amortizaciones acumuladas ha sido el siguiente, en miles de pesetas:

	31-12-00
<b>Terrenos y Construcciones</b>	
Saldo inicial	5.268.062
Entradas o dotaciones	80.089
Saldo final	5.348.151
<b>Amortizaciones:</b>	
Saldo inicial	2.068.589
Entradas o dotaciones	104.257
Saldo final	2.172.846
<b>Instalaciones Técnicas y Maquinaria</b>	
Saldo inicial	30.437.807
Entradas o dotaciones	197.077
Aumentos por traspaso de otra cuenta	174.767
Salidas, bajas o reducciones	561.705
Disminuciones por traspaso a otra cuenta	93.944
Saldo final	30.154.002
<b>Amortizaciones:</b>	
Saldo inicial	25.122.671
Entradas o dotaciones	1.102.323
Salidas, bajas o reducciones	561.705
Saldo final	25.663.289
<b>Otras Instalaciones, Utillaje, Mobiliario y Envases</b>	
Saldo inicial	17.568.246
Entradas o dotaciones	1.029.738
Aumentos por traspaso de otra cuenta	93.944
Salidas, bajas o reducciones	33.895
Saldo final	18.658.033
<b>Amortizaciones:</b>	
Saldo inicial	16.393.058
Entradas o dotaciones	872.395
Salidas, bajas o reducciones	26.051
Saldo final	17.239.402

	31-12-00
<b>Anticipos e Inmovilizaciones Materiales en curso</b>	
Saldo inicial	208.282
Entradas o dotaciones	400.625
Salidas, bajas o reducciones	8.676
Disminuciones por traspaso a otra cuenta	174.767
Saldo final	425.464
<b>Total Inmovilizaciones Materiales</b>	
Saldo inicial	53.482.397
Entradas o dotaciones	1.707.529
Salidas, bajas o reducciones	604.276
Saldo final	54.585.650
<b>Amortizaciones:</b>	
Saldo inicial	43.584.318
Entradas o dotaciones	2.078.975
Salidas, bajas o reducciones	587.756
Saldo final	45.075.537
<b>TOTAL NETO</b>	<b>9.510.113</b>



## Inmovilizaciones financieras

El desglose y movimiento del epígrafe de «Inmovilizaciones financieras» incluido en el activo del balance, en miles de pesetas, es el siguiente:

	31-12-00
<b>Participaciones en empresas del grupo</b>	
Saldo inicial	16.121.025
Entradas o dotaciones	1.405.654
Saldo final	17.526.679
<b>Provisiones:</b>	
Saldo inicial	867.719
Entradas o dotaciones	189.185
Saldo final	1.056.904
<b>Créditos a empresas del grupo</b>	
Saldo inicial	0
Entradas	10.000.000
Saldo final	10.000.000
<b>Cartera de valores a largo plazo</b>	
Saldo inicial	41.285
Salidas o reducciones	20
Saldo final	41.265
<b>Otros créditos</b>	
<b>Créditos a largo plazo</b>	
Saldo inicial	6.340
Salidas o reducciones	6.340
Saldo final	0
<b>Impuesto anticipado</b>	
Saldo inicial	4.210.895
Salidas o reducciones	244.266
Saldo final	3.966.629
<b>Total inmovilizaciones financieras</b>	
Saldo inicial	20.379.545
Entradas o dotaciones	11.405.654
Salidas o reducciones	250.626
Saldo final	31.534.573
<b>Provisiones:</b>	
Saldo inicial	867.719
Entradas o dotaciones	189.185
Saldo final	1.056.904
<b>TOTAL NETO</b>	<b>30.477.669</b>

El desglose de las participaciones en empresas del grupo al 31 de diciembre de 2000, en valor en libros (neto) en millones de pesetas y en porcentaje de participación directo, respectivamente, es el siguiente: Corporación Económica Damm, S.A., 11.886,6, 97,92%; La Moravia, S.A., 1.484,7, 100%; Estrella de Levante, Fábrica de Cerveza, S.A., 1.893,5, 66,90%; Reservas de Hielo, S.A., 104,7, 100%; Inmuebles y Terrenos, S.A., 75,9, 100%; La Bohemia, S.A. Fábrica de Cerveza, 50,4, 99,40%; Compañía de Explotaciones Energéticas, S.L., 91,1, 6,64%; Alfil Logistics, S.A., 324,1, 60%, Damm Atlántica, S.A., 10,1, 100%, Agora Europe, S.A., 441,1, 50,0%, Damm Innovación, S.L., 7,5, 100%, Osiris Tecnología y Suministros Hosteleros, S.L., 100,0, 100%.

Con posterioridad al cierre del ejercicio, Corporación Económica Damm, S.A. ha interpuesto un recurso contra la decisión, no firme, del Juzgado de Primera Instancia nº 1 de Cuenca, de fecha 8 de enero de 2001, relativo a la toma de participación accionarial del 66,67% en Balneario y Aguas de Solán de Cabras, S.A., cuyo valor neto en libros asciende a 15.645,3 millones de pesetas.

Durante el presente ejercicio se ha concedido un préstamo participativo de 10.000 millones de pesetas a una empresa del Grupo. Este préstamo tiene un interés variable en función de un parámetro de su aplicación y su vencimiento es indefinido, a menos que la sociedad prestataria decidiese una desinversión.

Con relación a la información adicional sobre sociedades del grupo y asociadas la Sociedad se acoge a lo preceptuado en el Artículo 200, Segunda, párrafo segundo, del Texto Refundido de la Ley de Sociedades Anónimas, que prevé su omisión cuando por su naturaleza pueda acarrear perjuicios a las mismas, así como al apartado 8.2 del contenido de la Memoria del R.D. 1643/1990 de 20 de diciembre, por el que se aprueba el Plan General de Contabilidad.

## Existencias

La diferenciación de las partidas agrupadas en la Cuenta de «Existencias del Balance» es la siguiente, en miles de pesetas:

	31-12-00
Materias primas y otros aprovisionamientos	302.200
Productos en curso y semiterminados	820.932
Productos terminados	671.630
	<b>1.794.762</b>

## Deudores

La diferenciación de las partidas agrupadas en la Cuenta de Deudores del Balance es la siguiente, en miles de pesetas:

	31-12-00
Clientes por ventas y prestación de servicios	7.812.209
Deudas de empresas del grupo	124.582
Deudores varios	148.163
Personal	8.624
Administraciones públicas	329.092
Provisiones	(1.548.468)
	<b>6.874.202</b>

## Inversiones financieras temporales

La composición de este capítulo incluido en el Activo del Balance corresponde íntegramente a valores a corto plazo, del propio ejercicio, retribuidos a interés de mercado. Se contabiliza a su coste de adquisición.

## Fondos propios

El movimiento de las partidas del Balance incluidas en esta agrupación es el siguiente, en miles de pesetas:

	31-12-00
<b>Capital suscrito</b>	
Saldo inicial	7.048.928
Reducciones	11.870
Saldo final	7.037.058

La Junta General de Accionistas de la Sociedad celebrada en fecha 15 de junio de 2000, acordó aprobar la propuesta de distribución del resultado del ejercicio 1999, presentada por el Consejo de Administración, asignando a Reserva Voluntaria 3.239,5 millones de pesetas y a Dividendos Activos 1.972,5 millones de pesetas.

Las clases, el número y el valor nominal de las acciones de la Sociedad son:

Clase	Número	Nominal (Euros)
No Sindicada	42.293.568	1

A la fecha de formulación de las presentes Cuentas Anuales, la totalidad de las acciones de la Sociedad están admitidas a cotización.

Los accionistas con una participación superior al 10% del capital social de S.A. Damm al 31 de diciembre de 2000 eran las Sociedades EUFRA HOLDING, A.G. y SEE-GRUND, B.V. que ostentaban el 20,59% y el 12,15%, respectivamente.

## Prima de Emisión

	31-12-00
Saldo inicial	2.723
Saldo final	2.723

El saldo de la cuenta «Prima de Emisión» se ha originado como consecuencia del aumento del capital social llevado a cabo en el año 1954.

El Texto Refundido de la Ley de Sociedades Anónimas permite expresamente la utilización del saldo de la Prima de Emisión para ampliar el capital y no establece restricción específica alguna en cuanto a la disponibilidad de dicho saldo.

## Reservas

	31-12-00
Saldo inicial	16.648.077
<b>Aumentos:</b>	
Distribución de beneficios	3.239.499
Reducción Capital por redenominación a Euros	11.870
<b>Saldo final</b>	<b>19.899.446</b>

El desglose de la cuenta de Reservas, agrupada en el Balance es el siguiente:

	31-12-00
Reserva legal	1.409.786
Otras reservas	18.489.660
	<b>19.899.446</b>

La Reserva Legal podrá utilizarse para aumentar el capital en la parte de su saldo que exceda del 10% del capital ya aumentado. Salvo para la finalidad mencionada anteriormente, y mientras no supere el 20% del capital social, esta reserva solo podrá destinarse a la compensación de pérdidas y siempre que no existan otras reservas disponibles suficientes para este fin.

### Dividendo a cuenta entregado en el ejercicio

El Consejo de Administración acordó la distribución, con pagos a partir del 15 de septiembre de 2000 y 15 de diciembre de 2000, de unos dividendos a cuenta del ejercicio por un importe total de 985 millones de pesetas.

## Provisiones para riesgos y gastos

El desglose y movimientos de la cuenta es el siguiente, en miles de pesetas:

	31-12-00
<b>Provisiones para Pensiones y obligaciones similares</b>	
Saldo inicial	15.478.264
Dotación ejercicio (Gastos de Personal)	158.364
Retribución del Fondo (Gastos financieros)	602.922
Actualización de Bases Técnicas (Ingresos extraordinarios)	(405.217)
Prestaciones (Pagos del Ejercicio)	(697.903)
<b>Saldo final</b>	<b>15.136.430</b>
<b>Otras provisiones</b>	
Saldo inicial	2.826.325
Entradas o Dotaciones	462.686
<b>Saldo final</b>	<b>3.289.011</b>



## Acreeedores a largo plazo

El desglose de la cuenta de Acreeedores a Largo Plazo incluida en el Pasivo del Balance es el siguiente, en miles de pesetas:

	31-12-00
<b>Otros Acreeedores</b>	
Otras deudas	79.619
Fianzas y depósitos a largo plazo	3.220.499
	<b>3.300.118</b>

## Acreeedores a corto plazo

El desglose de las cuentas de Acreeedores a Corto Plazo incluidas en el Pasivo del Balance es el siguiente, en miles de pesetas:

	31-12-00
<b>Deudas con empresas del grupo</b>	
Deudas con empresas del grupo de naturaleza comercial	1.440.922
	<b>1.440.922</b>
<b>Otras deudas no comerciales</b>	
Administraciones públicas	3.316.053
Devengos al personal pendientes de pago	356.009
Otras deudas	1.213.344
	<b>4.885.406</b>

## Situación fiscal

La conciliación del resultado contable del ejercicio con la base imponible del Impuesto sobre Sociedades es como sigue:

	Aumento	Disminución	Importe
Resultado contable del ejercicio (después de impuestos)			5.995.244
Impuesto sobre sociedades	3.544.479	-	3.544.479
Diferencias permanentes	1.186.286	(405.217)	781.069
Diferencias temporales:			
Con origen en el ejercicio	940.262	-	940.262
Con origen en ejercicios anteriores	-	(1.544.487)	(1.544.487)
<b>BASE IMPONIBLE (RESULTADO FISCAL)</b>			<b>9.716.567</b>

Miles de Ptas.

La Sociedad, para dar cumplimiento a la normativa contable vigente, al determinar el Gasto por el Impuesto sobre Sociedades ha considerado las dotaciones netas por pensiones del ejercicio como diferencias permanentes al realizar la conciliación entre el resultado contable del ejercicio y la base imponible del Impuesto sobre Sociedades. No obstante y de acuerdo con su naturaleza, a efectos fiscales, este gasto se ha considerado como diferencia temporal.

Las diferencias temporales netas se generan básicamente como consecuencia de los pagos del ejercicio, relativos a Pensiones.

La diferencia entre la carga fiscal imputada al ejercicio y a los ejercicios precedentes, y la carga fiscal ya pagada, registrada en la cuenta de Deudores (Administraciones Públicas) e Inmovilizaciones Financieras, se ha originado como consecuencia de diferencias temporales, principalmente por compromisos por pensiones, de los siguientes ejercicios:

Ejercicio	Impuesto anticipado	
	Importe	Efecto Impositivo
1992	229.529	80.335
1993	2.979.464	1.042.813
1994	2.701.791	945.627
1995	2.708.038	947.813
1996	2.714.403	950.041
2000	940.262	329.092
<b>TOTAL</b>	<b>12.273.487</b>	<b>4.295.721</b>

Miles de Ptas.

La práctica totalidad de la diferencia entre la carga fiscal registrada en la Cuenta de Pérdidas y Ganancias y la imputable al ejercicio en base a lo comentado en los párrafos anteriores obedece a deducciones de la cuota por doble imposición intersocietaria.

## Ingresos y gastos

El desglose de las partidas incluídas en la Cuenta de Pérdidas y Ganancias es el siguiente, en miles de pesetas:

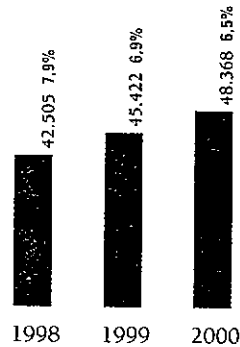
### Importe neto de la cifra de negocios

El importe neto de la cifra de negocios corresponde a la actividad ordinaria de la Sociedad consistente en la elaboración y venta de cerveza, e incluye el Impuesto Especial sobre la Cerveza. Asimismo, el epígrafe «Otros Gastos de Explotación» de la Cuenta de Pérdidas y Ganancias recoge el gasto devengado durante el ejercicio por dicho impuesto por importe de 4.448 millones de pesetas.

No se menciona la distribución del importe neto de la cifra de negocios por considerarla una información confidencial y de carácter reservado, de conformidad a lo que al efecto establece el R.D. 1643/1990 por el que se aprueba el Plan General de Contabilidad.

#### CIFRA DE NEGOCIOS % sobre el año anterior

Cifras en millones de Ptas



### Consumo de materias primas y otras materias consumibles

	2000
Compras	14.544.645
Variación de existencias	(130.875)
	<b>14.413.770</b>

### Gastos de personal

	2000
Sueldos, salarios y asimilados	5.163.580
Cargas Sociales	1.420.239
Dotaciones para pensiones y obligaciones similares	158.364
	<b>6.742.183</b>

Ante el desarrollo normativo adicional sobre la contabilización de las dotaciones en relación con el plan de pensiones, únicamente se incluye en dicho epígrafe el devengo del año, en tanto que el devengo por retribución del fondo se ha registrado como gasto financiero.

### Número de personas empleadas

El número de personal de plantilla fijo empleado al cierre del ejercicio era de 866 personas, siendo su desglose: Personal técnico, comercial y administración, 332; Personal producción, 534. La esencial característica de campaña de nuestra industria, con importantes variaciones productivas estacionales, incrementa de forma variable el número de contrataciones adicionales de personal durante la campaña.

### Otros gastos de explotación

El desglose de las partidas incluidas en «Otros Gastos de Explotación» de la Cuenta de Pérdidas y Ganancias es el siguiente, en miles de pesetas:

	2000
Servicios exteriores	13.813.460
Tributos	4.747.080
	<b>18.560.540</b>

### Otra información

Durante el ejercicio 2000 los importes devengados, en miles de pesetas, a los Consejeros del Consejo de Administración de la Sociedad ascendieron en concepto de sueldos y salarios, dietas y atenciones estatutarias, a 559.240, una vez deducidas las retenciones fiscales a practicar.

### Transacciones con empresas del grupo

Las transacciones efectuadas durante el ejercicio han sido las siguientes, en miles de pesetas:

Ventas	613.235
Servicios prestados	392.784
Aprovisionamientos	4.394.508
Servicios recibidos	222.883
Dividendos recibidos	138.173

## Cuadros de financiación de los ejercicios anuales 2000 y 1999

	2000	1999
<b>Aplicaciones</b>		
Adquisiciones de inmovilizado:		
Inmovilizaciones materiales (neto)	1.691.009	2.786.145
Inmovilizaciones financieras (neto)	11.399.294	365.197
Dividendo complementario ejercicio anterior	1.126.642	845.871
Dividendo a cuenta ejercicio actual	985.188	845.871
Prestaciones plan de pensiones	697.903	697.516
<b>TOTAL APLICACIONES</b>	<b>15.900.036</b>	<b>5.540.600</b>
<b>Orígenes</b>		
Recursos procedentes de las operaciones:		
Resultado ejercicio ordinario	5.995.244	5.212.012
Amortización ejercicio	2.078.975	2.028.501
Variación de las provisiones de inversiones financieras	189.185	(19.455)
Provisiones para riesgos y gastos	818.755	1.185.610
Impuesto sobre sociedades anticipado en el ejercicio	244.266	244.130
Subvenciones en capital	-	(5.100)
	9.326.425	8.645.698
Acreedores a largo plazo	109.839	288.834
Enajenación Inmovilizaciones Financieras	-	4.588
<b>TOTAL ORÍGENES</b>	<b>9.436.264</b>	<b>8.939.120</b>
<b>EXCESO (DEFECTO) DE ORÍGENES SOBRE APLICACIONES</b>	<b>(6.463.772)</b>	<b>3.398.520</b>
<b>Variación del Capital Circulante</b>		
<b>Aumentos / (Disminuciones)</b>		
Existencias	637.476	(111.064)
Deudores	1.093.780	111.860
Acreedores	(674.496)	(981.417)
Inversiones financieras temporales	(8.049.553)	3.986.449
Tesorería	529.021	392.692
<b>AUMENTO (DISMINUCIÓN) DEL CAPITAL CIRCULANTE</b>	<b>(6.463.772)</b>	<b>3.398.520</b>

# INFORME DE GESTIÓN

## Empezamos el milenio con los mejores resultados

El último año del milenio ha visto cumplidas todas las expectativas que respecto al mismo se habían creado por parte de los expertos mundiales en macroeconomía, pudiendo afirmar que el año 2000 ha sido el último de una «década prodigiosa» por lo que a la economía en general se refiere.

En efecto, el crecimiento económico ha superado el 3% y, aunque hay indicios de un cierto desaceleramiento, nada hace pensar que no se pueda crecer a un ritmo algo inferior pero cercano al del año anterior.

El consumo privado ha experimentado un aumento superior al 4%, en parte gracias a los descensos en los índices de paro o, lo que es más efectivo, en los crecimientos de la población activa, factores, ambos, que se ven reflejados en los índices de confianza en la evolución de la economía. Sin embargo, ciertos nubarrones apuntan al final del ciclo expansivo y al enfriamiento de la economía.

La posible desaceleración de la demanda interna podría tener su reflejo en España en tres aspectos claves: una menor creación de empleo, unas expectativas peores en los consumidores y una inversión menor por parte de las empresas. A estos aspectos podría añadirse el agotamiento de los efectos positivos que para el consumo ha tenido la caída de los tipos de interés y la reforma del I.R.P.F. Así, es posible que los porcentajes de crecimiento de las empresas tiendan a bajar, aunque no se trata de hablar de pérdidas, sino de un crecimiento de los beneficios algo inferior, lo que en absoluto es compatible con el espectro de la recesión como se ha pretendido apuntar por parte de algunos analistas financieros.

## Ocho años de crecimiento y un futuro esperanzador

En este escenario la economía española entra en su octavo año de expansión consecutiva, y en el quinto, también consecutivo, en el que el P.I.B. crece por encima del 3%, hechos éstos que, si bien son francamente positivos, no evitan el peligro existente de pérdida de competitividad por parte de las empresas, consecuencia del diferencial de inflación entre España y el resto de la Unión Europea. En efecto, el incremento de un 4% del IPC durante el año 2000, el doble de lo previsto por el gobierno, introduce sombras en el panorama económico.

## El mercado cervecero crece por encima de la media del sector alimentario español

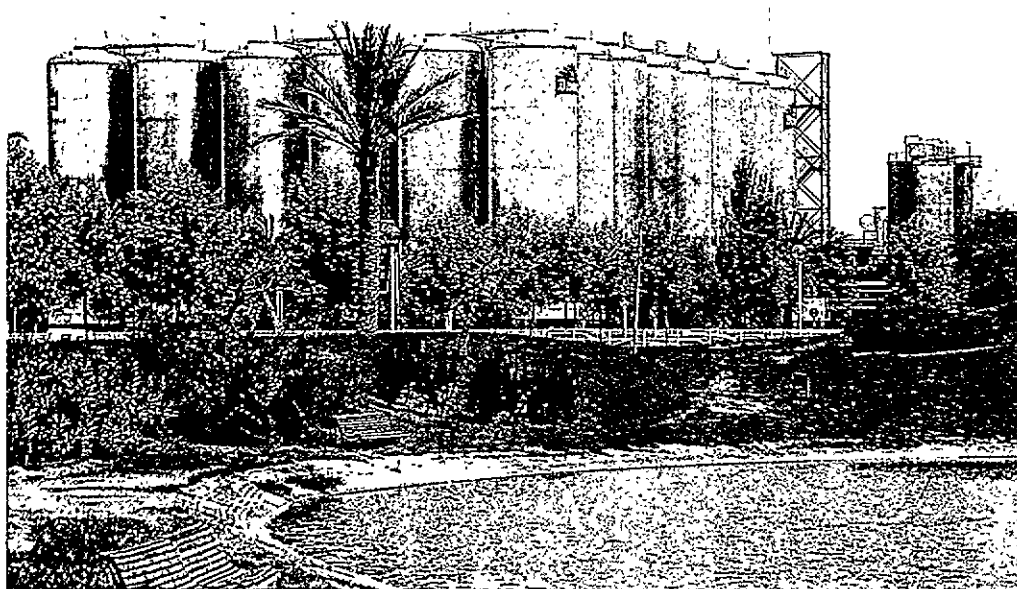
El sector alimentario ha tenido un crecimiento real estimado de aproximadamente el 1% respecto al año anterior, y su aportación al crecimiento de los precios ha sido del 2,2%, situándolo como un sector claramente deflacionario que los distintos estamentos políticos deberían tener en mayor consideración, ya que en muy buena parte está compuesto por empresas de capital fundamentalmente español, y dentro de este sector, el subsector cervecero ha evolucionado en el ejercicio del año 2000 de acuerdo con los parámetros macroeconómicos comentados anteriormente, no pudiendo lógicamente sustraerse a ninguno de los aspectos relativos al entorno en el que se halla inmerso. La evolución del mercado cervecero ha sido sensiblemente superior a la media del sector alimentario español, superior al crecimiento de las empresas cerveceras del resto de países de la Unión Europea, pero inferior al crecimiento del subsector de bebidas. Por ello, un crecimiento en el global de la producción del 2,2% hay que considerarlo

como muy positivo, sobre todo si ese crecimiento viene acompañando a los experimentados en 1999, que fue del 3,4%, y en 1998, que fue del 1%. Con todo ello, la producción del sector cervecero español supera los 26 Millones de Hls., lo que nos reafirma, una vez más, como el tercer país productor de la Unión Europea.

## El mapa del sector cervecero se concentra en siete empresas

Uno de los hechos más relevantes de este ejercicio en el mercado español ha consistido en los dos procesos de concentración habidos entre cuatro de las cinco grandes compañías del sector, que junto con la desaparición de dos empresas del mismo, configura una importante reducción del número de operadores del mismo (se pasa de 11 a 7 empresas de tamaños muy diferenciados). Habrá que ver en que medida estos eventos repercuten en el mapa sectorial y en el mercado cervecero español, por lo que las empresas deberán aguzar el ingenio y apelar a la profesionalidad, al nivel de inversiones y a la mejora de sus sistemas de información para mantener, y a ser posible mejorar, sus niveles de competitividad de cara a un futuro que, a la vez que ilusionante, se presenta altamente competitivo.

No desearíamos pasar por alto la relevancia que la congelación de la presión fiscal sobre la cerveza, decidida por el gobierno en los últimos años, ha tenido en los crecimientos de ventas del sector.



*El Grupo Damm ha sido agente activo en los acontecimientos más importantes del sector cervecero, tanto desde el punto de vista industrial como comercial*



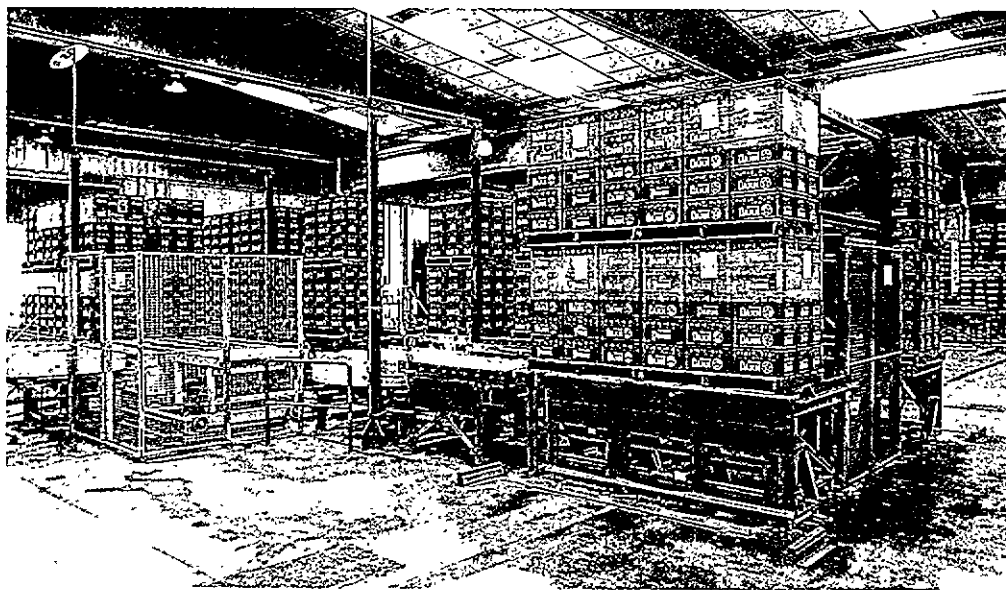
## El Grupo Damm crece casi un 4% y mejora la media del sector

El Grupo Damm ha sido agente activo en todos estos acontecimientos del sector cervecero, tanto desde el punto de vista industrial como comercial. En este sentido, la producción del Grupo Damm durante el año 2000 ha alcanzado los 4.371.675 Hls., lo que significa un crecimiento del 3,9%, suponiendo una mejora respecto a la media del sector y confirmando la buena aceptación que nuestros productos y marcas van adquiriendo en el contexto del mercado español.

La diferencia fundamental respecto al resto del sector ha sido la consolidación del proceso de diversificación iniciado hace unos años y que ha de permitir al Grupo mejorar la creación de valor para los accionistas a través de la gama de productos, marcas y servicios que se ofrecen a los clientes y consumidores.

## La Compañía de Explotaciones Energéticas, S.L. reduce consumos energéticos y consigue la mejora de la calidad del medio

Así, se creó en años anteriores la Compañía de Explotaciones Energéticas, S.L., que gestiona la planta de cogeneración de La Moravia, S.A., la de la fábrica del Prat de Llobregat y la que en la planta de Santa Coloma de Gramanet ha entrado en funcionamiento en el primer trimestre del año 2001, y que ha permitido al Grupo conseguir una reducción de los consumos energéticos y una mejora en la calidad del medio en el que están ubicadas dichas fábricas.



*La producción del Grupo Damm durante el año 2000 ha alcanzado los 4.371.675 Hls., lo que significa un crecimiento del 3,9 %*

## Alfil Logistics, S.A. permite mejorar la competitividad distributiva del Grupo

También se creó a finales de 1999, pero con inicios operativos en el segundo semestre del año 2000, y conjuntamente con Renfe, la sociedad Alfil Logistics, S.A., para la prestación de servicios logísticos integrales para productos de gran consumo, que ha de permitir mejorar la competitividad distributiva del Grupo, aumentar el volumen de negocio del mismo y abrir nuevas expectativas de diversificación.

## El Grupo eleva la cuota del mercado cervecero con la compra de nuevas fábricas

Dentro del sector cervecero, y a principios del año 2001, se ha llegado a un acuerdo con Heineken España, S.A. para la compra de las fábricas de Valencia (El Puig) y Madrid (Barajas), así como de las marcas Keller, Keller 18, Skol, Victoria, Estrella del Sur, Calatrava y Oro. Con esta compra, que supone un esfuerzo tanto económico como organizativo para la sociedad y para todo el Grupo, se pretende conseguir elevar la cuota de mercado cervecero del mismo e intentar consolidarlo como el tercer gran operador en el mercado español que dé respuesta a los procesos de concentración comentados anteriormente y evitar así, en la medida de lo posible, la creación de un posible duopolio, y todo ello con el enorme respeto que nos merecen el resto de los operadores regionales que componen el sector.



**KELER**



**ESTRELLA®**  
**DEL SUR**

## El Grupo Damm amplía su posición en el mercado de las aguas minerales

En 1999 el Grupo inició una nueva vía de diversificación entrando en el sector del agua a través de la compra del 40% de Aguas de San Martín de Veri, S.A. Durante el último ejercicio se ha culminado este proceso con dos actuaciones relevantes. En primer lugar, con la compra de un 25% adicional del capital de Aguas de San Martín de Veri, S.A., siendo necesario resaltar que dicha compañía se está empezando a constituir como una de las marcas líderes en el mercado mediterráneo, empezando a consolidar unas cuotas de mercado y unos niveles de negocio francamente esperanzadores. Dentro del 2001 está previsto abordar un importante volumen de inversiones para mejorar su eficiencia y capacidad de producción y ampliar así su cuota en el mercado español.

En segundo lugar, en este mismo sector, y una vez levantadas por la Audiencia Provincial de Cuenca las medidas cautelares dictadas por el Juez de 1ª Instancia, se procedió a la compra del 66% del capital de la sociedad Balneario y Aguas de Solán de Cabras, S.A., con lo que se daba un paso importante en la estrategia de ser un operador de relieve en el sector del agua mineral. Desde ese instante, y con el fin de mejorar su distribución, sus capacidades de producción y sus niveles de calidad se han desarrollado importantes proyectos de inversión que deberán materializarse en los próximos meses si el recurso, presentado a la decisión del Juzgado de 1ª Instancia de Cuenca, tiene una resolución favorable a los intereses de S.A. Damm y de Solán de Cabras.



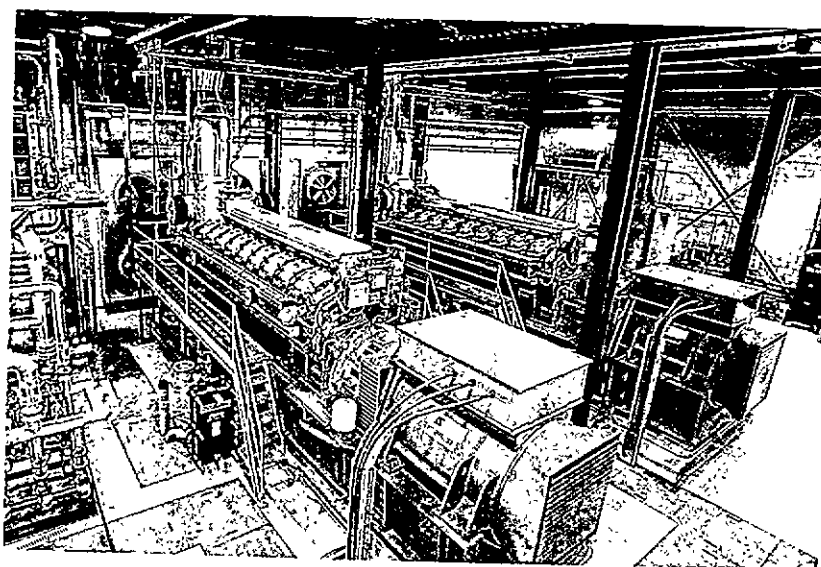
## El Grupo Damm abre una nueva línea de negocios en el ámbito de la hostelería, la restauración y las cafeterías

Siempre con el objetivo de abordar proyectos de diversificación compatibles con la actividad principal del Grupo, se ha creado la sociedad Damm Innovación, S.L. como cabecera de un conjunto de empresas, también constituidas en este mismo ejercicio, como son Agora Europe, S.A., junto con British Telecom y Accenture, con el fin de crear un mercado virtual líder de servicios dirigidos a los distintos agentes que intervienen en el sector del transporte de mercancías, y OSIRIS, Tecnología y Suministros Hosteleros, S.L., que nace con vocación de convertirse en el Marketplace de referencia del sector en España, permitiendo a fabricantes y distribuidores incrementar sus ventas, reducir sus costes y mejorar el nivel del servicio a sus clientes, todo ello en el ámbito del canal Hostelería, Restauración y Cafeterías. Estas sociedades constituyen el primer embrión dentro de una nueva línea de negocios acorde con los nuevos tiempos y tecnologías.

Con estas inversiones se pone de relieve la decidida voluntad del Grupo de estar presente en el segmento de la denominada Nueva Economía, que será de vital importancia en el futuro económico de las empresas, y más fundamentalmente de las del sector de consumo.

## La Fundación Damm encauzará las actividades de patrocinio y mecenazgo

Por último, y como confirmación del compromiso del Grupo con la sociedad civil a la que debe en buena parte su existencia, y con el fin de canalizar a través de ella todas las actividades de patrocinio y mecenazgo que realiza el Grupo, se ha constituido la Fundación Damm, que deberá en el futuro encauzar todas las iniciativas que dentro del mencionado compromiso se decidan llevar a cabo.



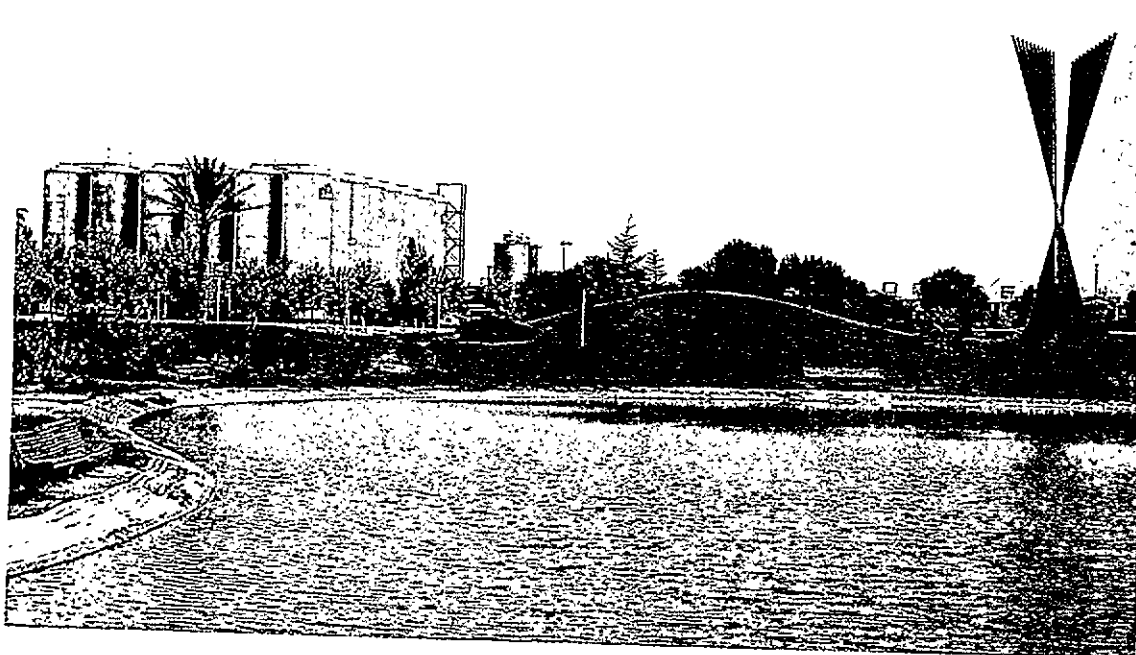
*El crecimiento del Grupo confirma la buena aceptación de nuestros productos en el mercado español*

## El Grupo se reorganiza para afianzar su crecimiento

Para fortalecer y afianzar el crecimiento del Grupo, tanto en volumen de facturación, que ha supuesto alcanzar el nivel de 60.464 millones de pesetas, como en número de empresas y efectivos humanos, se ha debido proceder a una reorganización del mismo, explicación de la cual hallarán en otro apartado de esta memoria, y que tendrá como objetivo la consolidación e integración de todas las distintas filiales del Grupo en el mismo, explotar sus sinergias, mejorar los niveles de información para la toma de decisiones y, en definitiva, mejorar el crecimiento de las empresas y la rentabilidad del Grupo.

Entrando en los aspectos económico financieros del Grupo y de la Sociedad matriz, podrán ustedes ver en el desarrollo de esta memoria la ampliación de todo lo que les hemos explicado en este informe de gestión y que certifican la bondad del ejercicio del año 2000, junto con gráficos ilustrativos de la evolución del Grupo.

Podrán ustedes también analizar todo un conjunto de datos comparativos con el año anterior y del que al final de la memoria incluimos un resumen suficientemente aclaratorio y relevante.

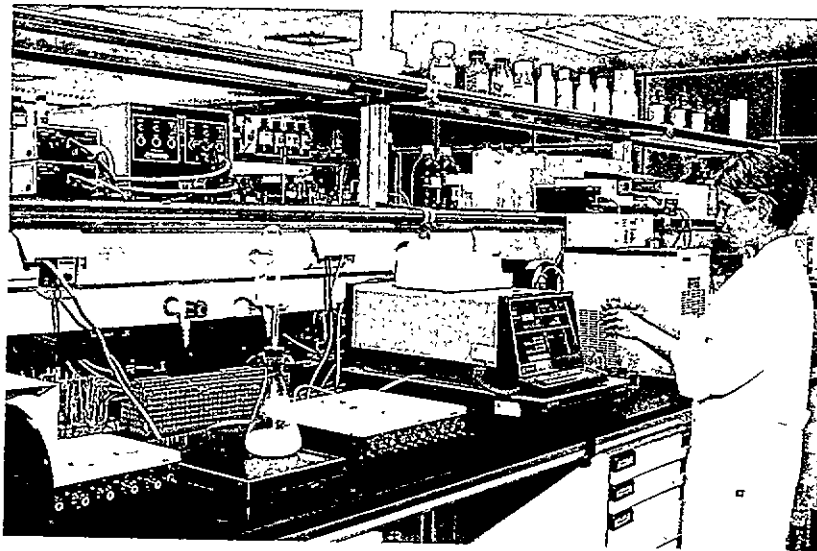


*La facturación del Grupo ha alcanzado los 60.464 millones de pesetas, lo que supone un afianzamiento en el crecimiento de la compañía en su sector*

## El Grupo Damm reinvierte una parte de los recursos generados en la mejora del nivel tecnológico

De dicho análisis es fácil deducir que el año 2000 ha sido en general, y en lo económico en particular, un año muy positivo. También conviene destacar dentro de todo un rosario de cifras y datos que el Grupo sigue con la política de reinvertir un porcentaje importante de los recursos generados con el fin de diversificar su actividad y de mejorar el nivel de las instalaciones industriales, tanto desde el punto de vista tecnológico como desde el punto de vista de asegurar el mantenimiento y la mejora de la calidad de nuestros productos, inversiones que en el año 2000 han alcanzado el nivel de 4.869 millones de pesetas, de los cuáles, 1.707 corresponden a S.A. Damm.

Por último, no podemos dejar de manifestar que las cuentas que se incluyen en esta memoria, que con ilusión y confianza sometemos a su aprobación, no hubiera sido posible realizarlas con el nivel de éxito que se evidencia sin el compromiso y fidelidad de todo el personal, el equipo directivo, clientes y distribuidores en el quehacer cotidiano para que los productos de nuestro Grupo lleguen al consumidor, y éste así lo valore, en las mejores condiciones de frescura y calidad para su satisfacción. Ha sido este esfuerzo y la profesionalidad de todo el equipo, lo que ha hecho posible la consecución de un conjunto de hitos que con satisfacción les presentamos para ser aprobados por esta Junta General de accionistas.



## DATOS FINANCIEROS BÁSICOS AÑO 2000

CAPITAL SOCIAL	7.037
RECURSOS PROPIOS (después de la Distribución de Resultados)	30.823
INVERSIONES (DEL AÑO)	1.707
INCREMENTO DEL INMOVILIZADO MATERIAL (SALDO) (incluido Inmovilizado en curso) % del Inmovilizado Material inicial	1.103 + 2,1
AMORTIZACIONES (DEL AÑO) % sobre el año anterior	2.079 + 3,8
FONDO DE AMORTIZACIÓN % sobre el año anterior % del Activo Amortizable	45.075 + 3,4 82,6
CIFRA DE NEGOCIOS % sobre el año anterior	48.368 + 6,5
BENEFICIOS DE EXPLOTACIÓN % sobre el año anterior % sobre la Cifra de Negocios	8.549 + 16,1 17,7
GENERACIÓN BRUTA DE RECURSOS (después de Impuestos) % sobre el año anterior % sobre la Cifra de Negocios % sobre Recursos Propios (iniciales)	8.074 + 11,5 16,7 30,0
AUTOFINANCIACIÓN % sobre el año anterior % de la Generación Bruta Total de Recursos	5.963 + 13,2 73,9
BENEFICIOS DISTRIBUIBLES % sobre el año anterior % sobre la Cifra de Negocios % sobre Recursos Propios (iniciales)	5.095 + 15,0 12,4 22,2

Millones de Ptas.

**ANEXO**  
**Datos económicos en Euros**  
(a título informativo)



<b>BALANCES DE SITUACIÓN</b>		
	31-12-00	31-12-99
<b>ACTIVO</b>		
<b>Inmovilizado</b>		
Inmovilizaciones materiales (neto)	57.157	59.489
Inmovilizaciones financieras (neto)	183.174	117.268
<b>TOTAL INMOVILIZADO</b>	<b>240.331</b>	<b>176.757</b>
<b>Activo circulante</b>		
Existencias	10.787	6.955
Deudores	41.315	34.741
Inversiones financieras temporales	88.167	136.546
Tesorería	28.013	24.834
<b>TOTAL ACTIVO CIRCULANTE</b>	<b>168.282</b>	<b>203.076</b>
<b>TOTAL ACTIVO</b>	<b>408.613</b>	<b>379.833</b>
<b>PASIVO</b>		
<b>Fondos Propios</b>		
Capital suscrito	42.294	42.365
Prima de emisión	16	16
Otras Reservas	119.598	100.057
Pérdidas y Ganancias (Beneficio)	36.032	31.325
Dividendo a cuenta entregado en el ejercicio	(5.921)	(5.084)
<b>TOTAL FONDOS PROPIOS</b>	<b>192.019</b>	<b>168.679</b>
<b>PROVISIONES PARA RIESGOS Y GASTOS</b>	<b>110.739</b>	<b>110.013</b>
<b>ACREEDORES A LARGO PLAZO</b>		
Otros acreedores	19.834	19.174
Desembolsos pendientes sobre acciones no exigidos	1.623	1.623
<b>TOTAL ACREEDORES A LARGO PLAZO</b>	<b>21.457</b>	<b>20.797</b>
<b>ACREEDORES A CORTO PLAZO</b>		
Deudas con empresas del grupo	8.660	7.514
Acreedores comerciales	46.376	44.290
Otras deudas no comerciales	29.362	28.540
<b>TOTAL ACREEDORES A CORTO PLAZO</b>	<b>84.398</b>	<b>80.344</b>
<b>TOTAL PASIVO</b>	<b>408.613</b>	<b>379.833</b>

Datos en miles de Euros  
1 EURO = 166,386 Ptas.

<b>CUENTAS DE PÉRDIDAS Y GANANCIAS</b>		2000	1999
<b>Ingresos</b>			
Importe neto de la cifra de negocios		290.699	272.991
Aumento de las existencias de productos terminados y en curso de fabricación		3.891	-
Otros ingresos de explotación		7.989	6.322
<b>TOTAL INGRESOS EXPLOTACIÓN</b>		<b>302.579</b>	<b>279.313</b>
<b>Gastos</b>			
Reducción de las existencias de productos terminados y en curso de fabricación		-	202
Aprovisionamientos: Consumo de materias primas y otras materias consumibles		87.809	75.687
Gastos de personal		40.521	36.732
Dotaciones para amortizaciones de inmovilizado		12.495	12.192
Otros gastos de explotación		110.371	110.261
<b>TOTAL GASTOS EXPLOTACIÓN</b>		<b>251.196</b>	<b>235.074</b>
<b>BENEFICIOS DE EXPLOTACIÓN</b>		<b>51.383</b>	<b>44.239</b>
<b>Ingresos financieros</b>			
Ingresos de participaciones en capital		1.367	2.167
Otros intereses e ingresos asimilados		6.718	4.838
Diferencias positivas de cambio		93	-
<b>TOTAL INGRESOS FINANCIEROS</b>		<b>8.178</b>	<b>7.005</b>
<b>Gastos financieros</b>			
Gastos financieros y gastos asimilados		3.624	3.705
Variación de las provisiones de inversiones financieras		1.137	(117)
Diferencias negativas de cambio		0	233
<b>TOTAL GASTOS FINANCIEROS</b>		<b>4.761</b>	<b>3.821</b>
<b>RESULTADOS FINANCIEROS</b>		<b>3.417</b>	<b>3.184</b>
<b>BENEFICIOS DE LAS ACTIVIDADES ORDINARIAS</b>		<b>54.800</b>	<b>47.423</b>
<b>Ingresos extraordinarios</b>			
Beneficios de enajenación de Inmovilizado Material		100	7
Subvenciones de capital transferidas a Resultado		0	31
Ingresos extraordinarios		2.435	3.662
<b>TOTAL INGRESOS EXTRAORDINARIOS</b>		<b>2.535</b>	<b>3.700</b>
<b>RESULTADOS EXTRAORDINARIOS</b>		<b>2.535</b>	<b>3.700</b>
<b>BENEFICIOS ANTES DE IMPUESTOS</b>		<b>57.335</b>	<b>51.123</b>
Impuesto sobre Sociedades		(21.303)	(19.798)
<b>RESULTADO DEL EJERCICIO (BENEFICIOS)</b>		<b>36.032</b>	<b>31.325</b>

Datos en miles de Euros  
1 EURO = 166,386 Ptas.

C. N. M. V.

C N M V

Registro de Emisores

Emisor

6987

Nº

(FOTOCOPIA) DE CUENTAS ANUALES

ANOTACIONES REGISTRO EMISORES

N.REG.: 200146976



Cuentas Anuales consolidadas de S.A. Damm  
y sociedades dependientes e Informe de Gestión consolidado  
del ejercicio 2000, junto con el Informe de Auditoría

*Índice*

Informe de Gestión ~	3
Cuentas Anuales ~	15
Balances de Situación ~	16
Cuentas de Pérdidas y Ganancias ~	18
Memoria ~	21
Informe de Auditoría Independiente ~	45
Datos financieros básicos ~	49



ARTHUR ANDERSEN

Avda. Diagonal, 654  
08034 Barcelona

C N M V

Registro de Auditorías

Emisores

Nº 6987

A los Accionistas de  
Sociedad Anónima Damm:

1. Hemos auditado las cuentas anuales consolidadas de SOCIEDAD ANÓNIMA DAMM Y SOCIEDADES DEPENDIENTES al 31 de diciembre de 2000, que comprenden el balance de situación, la cuenta de pérdidas y ganancias y la memoria consolidados correspondientes al ejercicio anual terminado en dicha fecha, cuya formulación es responsabilidad de los Administradores de la Sociedad Dominante. Nuestra responsabilidad es expresar una opinión sobre las citadas cuentas anuales consolidadas en su conjunto, basada en el trabajo realizado de acuerdo con las normas de auditoría generalmente aceptadas, que requieren el examen, mediante la realización de pruebas selectivas, de la evidencia justificativa de las cuentas anuales consolidadas y la evaluación de su presentación, de los principios contables aplicados y de las estimaciones realizadas. Nuestro trabajo no incluyó el examen de las cuentas anuales de 2000 de Corporación Económica Damm S.A. y Balneario y Aguas de Solan de Cabras, S.A., sociedades participadas directa e indirectamente, respectivamente, por Sociedad Anónima Damm y cuya aportación a las cuentas consolidadas se desglosa en diversos apartados de la memoria. Las mencionadas cuentas anuales han sido examinadas por GM Auditors, S.L. y Espaudit-Gabinete de Auditoría, S.A., respectivamente. Nuestra opinión expresada en este informe sobre las cuentas anuales consolidadas de Sociedad Anónima Damm y Sociedades Dependientes se basa, en lo relativo a las participaciones mantenidas en Corporación Económica Damm, S.A. y en Balneario y Aguas de Solan de Cabras, S.A., únicamente en los informes de GM Auditors, S.L. y Espaudit-Gabinete de Auditoría, S.A., respectivamente.
2. De acuerdo con la legislación mercantil, los Administradores presentan, a efectos comparativos, con cada una de las partidas del balance y de la cuenta de pérdidas y ganancias consolidados, además de las cifras del ejercicio 2000, las correspondientes al ejercicio anterior. Nuestra opinión se refiere exclusivamente a las cuentas anuales consolidadas del ejercicio 2000. Con fecha 10 de abril de 2000 emitimos nuestro informe de auditoría acerca de las cuentas anuales consolidadas del ejercicio 1999, en el que expresamos una opinión favorable.
3. En nuestra opinión, basada en nuestra auditoría y en los informes de GM Auditors, S.L. y Espaudit-Gabinete de Auditoría, S.A., las cuentas anuales consolidadas adjuntas expresan, en todos los aspectos significativos, la imagen fiel del patrimonio y de la situación financiera de Sociedad Anónima Damm y Sociedades Dependientes al 31 de diciembre de 2000 y de los resultados consolidados de sus operaciones durante el ejercicio anual terminado en dicha fecha y contienen la información necesaria y suficiente para su interpretación y comprensión adecuada, de conformidad con principios y normas contables generalmente aceptados que guardan uniformidad con los aplicados en el ejercicio anterior.



ARTHUR ANDERSEN

Avda. Diagonal, 654  
08034 Barcelona

4. El informe de gestión consolidado adjunto del ejercicio 2000 contiene las explicaciones que los Administradores consideran oportunas sobre la situación del Grupo, la evolución de sus negocios y sobre otros asuntos y no forma parte integrante de las cuentas anuales consolidadas. Hemos verificado que la información contable que contiene el citado informe de gestión consolidado concuerda con la de las cuentas anuales consolidadas del ejercicio 2000. Nuestro trabajo como auditores se limita a la verificación del informe de gestión consolidado con el alcance mencionado en este mismo párrafo y no incluye la revisión de información distinta de la obtenida a partir de los registros contables de las Sociedades.

ARTHUR ANDERSEN

Juan Antonio Bordas

10 de abril de 2001

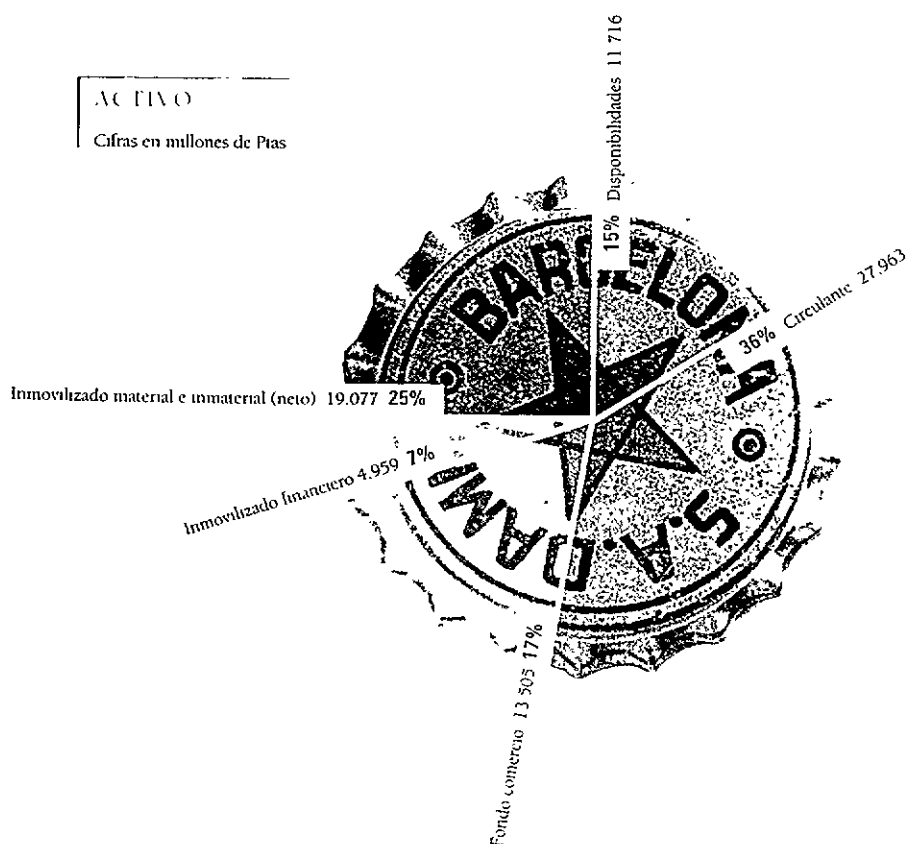
## Balances de Situación consolidados

ACTIVO	31-12-00	31-12-99
<b>Inmovilizado</b>		
Gastos de establecimiento	178.469	35.562
Inmovilizaciones inmatrimiales	536.271	43.800
Inmovilizaciones materiales	18.361.033	14.212.487
Inmovilizaciones financieras	4.959.249	5.769.887
<b>TOTAL INMOVILIZADO</b>	<b>24.035.020</b>	<b>20.061.736</b>
<b>Fondo de Comercio de Consolidación</b>	<b>13.504.603</b>	<b>—</b>
<b>Gastos a distribuir en varios ejercicios</b>	<b>1.600</b>	<b>2.400</b>
<b>Activo Circulante</b>		
Existencias	3.488.645	2.368.343
Deudores	9.696.973	7.207.779
Clientes, Empresas del Grupo	38.075	—
Inversiones financieras temporales	14.727.060	31.453.422
Tesorería	11.715.935	8.356.414
Ajustes por periodificación	12.194	1.613
<b>TOTAL ACTIVO CIRCULANTE</b>	<b>39.678.881</b>	<b>49.387.571</b>
<b>TOTAL ACTIVO</b>	<b>77.220.104</b>	<b>69.451.707</b>

Miles de Ptas.

ACTIVO

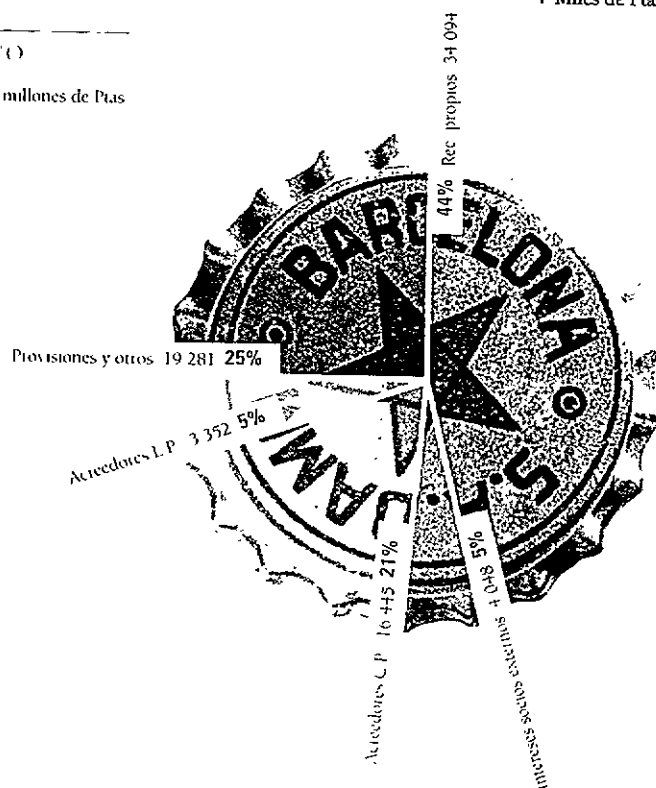
Cifras en millones de Ptas



PASIVO	31-12-00	31-12-09
<b>Fondos Propios</b>		
Capital suscrito	7.037.058	7.048.928
Prima de emisión	2.723	2.723
Otras reservas de la sociedad dominante	19.899.446	16.648.077
Reservas en Sdades. consolidadas por integración global	2.056.933	1.818.884
Pérdidas y Ganancias atribuibles a la sociedad dominante	6.082.853	5.450.061
Dividendo a cuenta entregado en el ejercicio	(985.188)	(845.871)
<b>TOTAL FONDOS PROPIOS</b>	<b>34.093.825</b>	<b>30.122.802</b>
<b>Intereses de Socios Externos</b>	<b>4.048.329</b>	<b>2.371.819</b>
<b>Ingresos a distribuir en varios ejercicios</b>	<b>39.750</b>	<b>-</b>
<b>Provisiones para Riesgos y Gastos</b>	<b>19.240.917</b>	<b>19.079.685</b>
<b>Acreedores a largo plazo</b>		
Otros acreedores	3.351.755	3.461.819
Desembolsos pendientes sobre acciones no exigidos	-	270.003
<b>TOTAL ACREEDORES A LARGO PLAZO</b>	<b>3.351.755</b>	<b>3.731.822</b>
<b>Acreedores a corto plazo</b>		
Deudas con entidades de crédito	42.179	18.094
Deudas con empresas del grupo	39.837	161.460
Acreedores comerciales	11.030.492	8.274.897
Otras deudas no comerciales	5.333.020	5.691.128
<b>TOTAL ACREEDORES A CORTO PLAZO</b>	<b>16.445.528</b>	<b>14.145.579</b>
<b>TOTAL PASIVO</b>	<b>77.220.104</b>	<b>69.451.707</b>

Miles de Ptas.

PASIVO  
Cifras en millones de Ptas



## Cuentas de pérdidas y ganancias consolidadas

INGRESOS		2000	1999
Importe neto de la cifra de negocios		60.464.345	50.091.287
Aumento de las existencias de productos terminados y en curso de fabricación		566.922	-
Trabajos efectuados por el grupo para el inmovilizado		-	-
Otros ingresos de explotación		1.384.631	2.008.307
<b>TOTAL INGRESOS EXPLOTACIÓN</b>		<b>62.415.898</b>	<b>52.099.594</b>

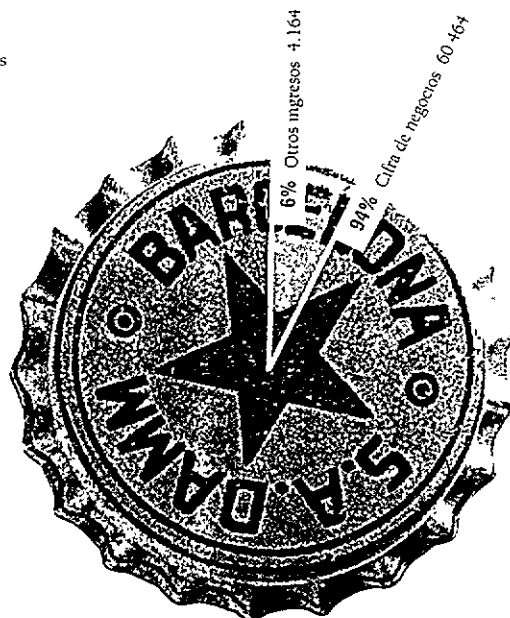
Miles de Ptas.

GASTOS		2000	1999
Reducción de existencias prod. terminados y en curso fabricación		-	109.549
Aprovisionamientos: Consumo de materias primas y otras materias consumibles		15.862.052	12.813.147
Gastos de personal		9.377.651	7.500.657
Dotaciones para amortizaciones de inmovilizado		3.373.816	2.674.090
Variación Provisiones Tráfico		3.303	(24.058)
Otros gastos de explotación		23.576.915	20.882.435
<b>TOTAL GASTOS EXPLOTACIÓN</b>		<b>52.193.737</b>	<b>43.955.820</b>

Miles de Ptas.

### INGRESOS

Cifras en millones de Ptas



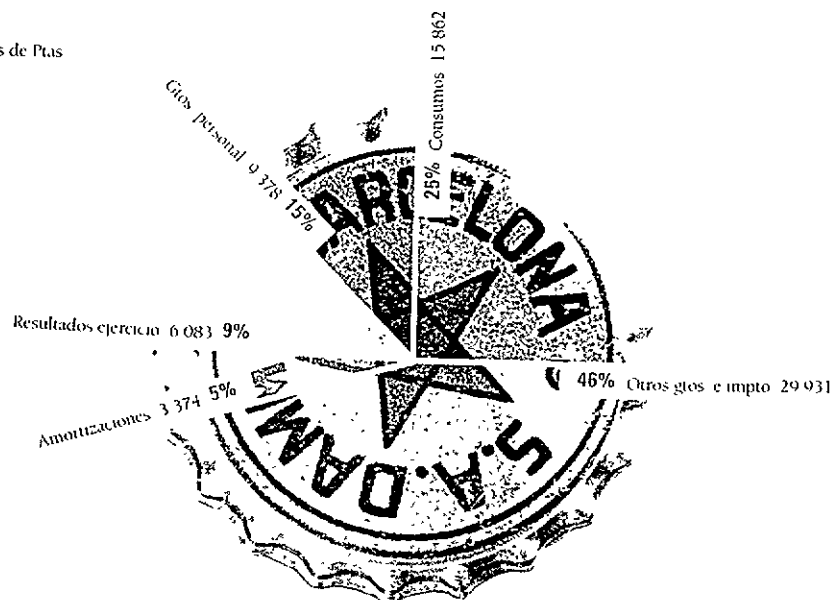


	2000	1999
<b>Beneficios de explotación</b>	<b>10.222.161</b>	<b>8.143.774</b>
Ingresos de participaciones en capital	3.619	11.172
Otros intereses e ingresos asimilados	1.604.152	1.193.866
Diferencias positivas de cambio	-	-
<b>TOTAL INGRESOS FINANCIEROS</b>	<b>1.607.771</b>	<b>1.205.038</b>
Gastos financieros y gastos asimilados	680.771	652.317
Variación de las prov. de inv. financieras	-	4.660
Diferencias negativas de cambio	4.782	38.745
<b>TOTAL GASTOS FINANCIEROS</b>	<b>685.553</b>	<b>695.722</b>
<b>Resultados Financieros Positivos</b>	<b>922.218</b>	<b>509.316</b>
Amortización Fondo de Comercio de Consolidación	811.697	-
Participación en Beneficios de empresas puestas en equivalencia	-	19.121
<b>Beneficios de las Actividades ordinarias</b>	<b>10.332.682</b>	<b>8.672.211</b>
Beneficios en enajenación de inmovilizado	37.668	99.673
Subv. de capital transferidas a Resultado	11.130	5.100
Otros Ingresos extraordinarios	555.434	678.708
Gastos extraordinarios	(40.251)	(5.304)
<b>Resultados Extraordinarios Positivos (Negativos)</b>	<b>563.981</b>	<b>778.177</b>
<b>Beneficios Consolidados antes de impuestos</b>	<b>10.896.663</b>	<b>9.450.388</b>
Impuesto sobre Sociedades	(4.459.299)	(3.744.100)
<b>Resultado Consolidado del ejercicio</b>	<b>6.437.364</b>	<b>5.706.288</b>
Resultado atribuido a socios externos	(354.511)	(256.227)
<b>Resultado del ejercicio atribuido a la sociedad dominante</b>	<b>6.082.853</b>	<b>5.450.061</b>

Miles de Ptas.

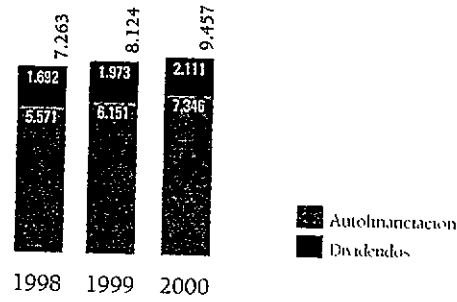
**GASTOS**

Cifras en millones de Ptas



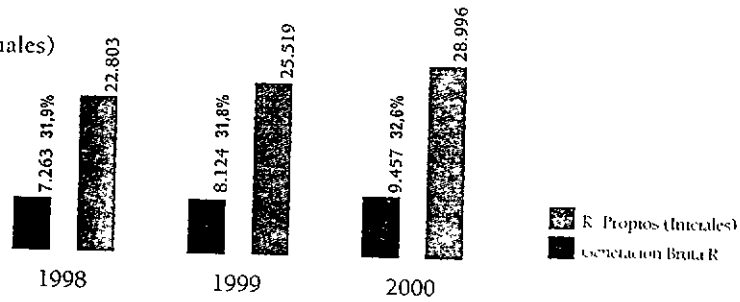
**GENERACIÓN DE RECURSOS (Ordinarios)**  
Autofinanciación + Dividendos

Cifras en millones de Ptas



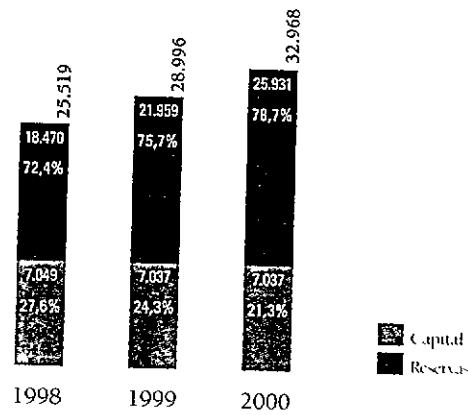
**GENERACION BRUTA DE RECURSOS (Ordinarios)**  
RECURSOS PROPIOS (Iniciales)

Cifras en millones de Ptas



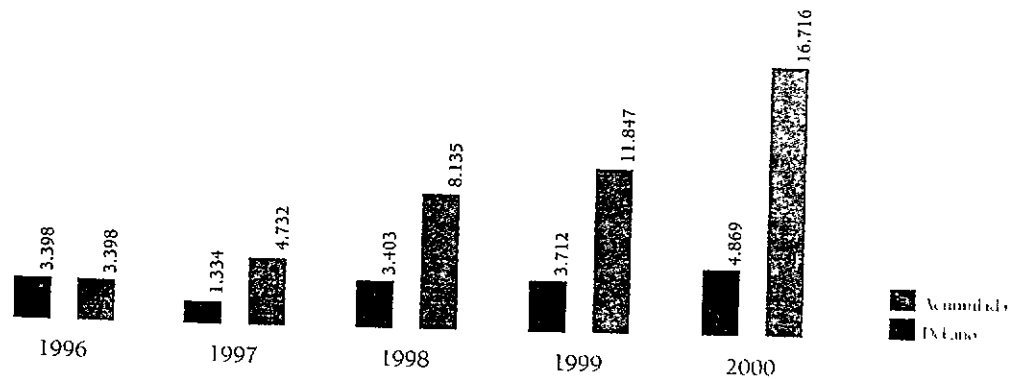
**RECURSOS PROPIOS (Capital + Reservas)**  
(Después de Distribución de Resultados)

Cifras en millones de Ptas.



**INVERSIONES**  
Cinco últimos años

Cifras en millones de Ptas



# Memoria consolidada ejercicio 2000

## Actividad de la sociedad dominante

S.A. Damm tiene como objeto social la elaboración y venta de cerveza, sus residuos y sus derivados.

## Sociedades dependientes incluidas en la consolidación

La razón social, domicilio, importe de la participación, porcentaje nominal del capital poseído por las sociedades del grupo, sociedad titular de la participación, actividad realizada, método de consolidación y fecha de cierre de las últimas Cuentas Anuales, son los siguientes, con cifras en millones de pesetas:

### LA MORAVIA, S.A.

*Miguel Angel, 96-98 Barcelona*

Importe neto de la participación: 1.484,7
Porcentaje nominal de la participación: 100%
Titular de la participación: S.A. Damm
Método de consolidación: Integración Global
Volumen de activos: 2.208,5
Actividad: Fabricación y venta de malta, sus residuos y sus derivados.
Fecha cierre Cuentas Anuales: 31-12-00
Fecha cuentas a consolidar: 31-12-00

### COMPAÑÍA DE EXPLOTACIONES ENERGÉTICAS, S.L.

*Rosellón, 515 Barcelona*

Importe neto de la participación directa: 91,1
Importe neto de la participación indirecta: 937,3
Porcentaje nominal de la participación directa: 6,64%
Porcentaje nominal de la participación indirecta: 68,28%
Titular de la participación directa: S.A. Damm
Titulares de la participación indirecta: La Moravia, S.A. y Corporación Económica Damm S.A.
Método de consolidación: Integración Global
Volumen de activos: 2.070,3
Actividad: Cogeneración
Fecha cierre Cuentas Anuales: 31-12-00
Fecha cuentas a consolidar: 31-12-00

**CORPORACIÓN ECONÓMICA DAMM, S.A.**

*Rosellón, 515 Barcelona*

Importe neto de la participación directa:	11.886,6
Importe neto de la participación indirecta:	38,3
Porcentaje nominal de la participación directa:	97,91%
Porcentaje nominal de la participación indirecta:	1,96%
Titular de la participación directa:	S.A. Damm
Titular de la participación indirecta:	La Bohemia, S.A. Fábrica de Cerveza
Método de consolidación:	Integración Global
Volumen de activos:	22.148,2
Actividad:	Arrendamiento, uso y explotación bienes inmuebles, y tenencia de valores mobiliarios y activos financieros.
Fecha cierre Cuentas Anuales:	31-12-00
Fecha cuentas a consolidar:	31-12-00

**LA BOHEMIA, S.A. FÁBRICA DE CERVEZA**

*Rosellón, 515 Barcelona*

Importe neto de la participación:	50,4
Porcentaje nominal de la participación:	99,40%
Titular de la participación:	S.A. Damm
Método de consolidación:	Integración Global
Volumen de activos:	181,8
Actividad:	Representación, distribución y venta bebidas
Fecha cierre Cuentas Anuales:	31-12-00
Fecha cuentas a consolidar:	31-12-00

**ESTRELLA DE LEVANTE FÁBRICA DE CERVEZA, S.A.**

*Mayor, 171 Espinardo (Murcia)*

Importe neto de la participación:	1.893,6
Porcentaje nominal de la participación:	66,90%
Titular de la participación:	S.A. Damm
Método de consolidación:	Integración Global
Volumen de activos:	6.851,4
Actividad:	Fabricación y venta de cerveza y sus derivados
Fecha cierre Cuentas Anuales:	31-12-00
Fecha cuentas a consolidar:	31-12-00

AGUAS DE SAN MARTÍN DE VERI, S.A.

*Ctra. a Pont de Suert, s/n Bisaurri (Huesca)*

Importe neto de la participación: 503,1

Porcentaje nominal de la participación: 65,25%

Titular de la participación: Corporación Económica Damm, S.A.

Método de consolidación: Integración Global

Volumen de activos: 1.169,8

Actividad: Venta de agua

Fecha cierre Cuentas Anuales: 31-12-00

Fecha cuentas a consolidar: 31-12-00

ALFIL LOGISTICS, S.A.

*Zafiro, s/n Villaverde (Madrid)*

Importe neto de la participación: 324,1

Porcentaje nominal de la participación: 60%

Titular de la participación: S.A. Damm

Método de consolidación: Integración Global

Volumen de activos: 663,2

Actividad: Realización y comercialización de actividades logísticas

Fecha cierre Cuentas Anuales: 31-12-00

Fecha cuentas a consolidar: 31-12-00

AGORA EUROPE, S.A.

*Río Rosas, 44 7º D Madrid*

Importe neto de la participación: 441,1

Porcentaje nominal de la participación: 50%

Titular de la participación: S.A. Damm

Método de consolidación: Integración Global

Volumen de activos: 1.232,9

Actividad: Realización y comercialización, a través de medios electrónicos o telemáticos, de actividades logísticas

Fecha cierre Cuentas Anuales: 31-12-00

Fecha cuentas a consolidar: 31-12-00

Sociedad	Resultados consolidados	Resultado atribuido a socios externos
Sociedades consolidadas por integración global:		
S.A. Damm	5.995.244	-
Estrella de Levante, Fábrica de Cerveza, S.A.	326.390	161.459
La Moravia, S.A.	88.347	-
La Bohemia, S.A. Fábrica de Cerveza	-1.988	-12
Corporación Económica Damm, S.A.	-95.194	-109
Cia. Explotaciones Energéticas, S.L	89.208	29.850
Reservas de Hielo, S.A.	15.385	-
Aguas de San Martín de Veri, S.A.	9.917	5.282
Alfil Logistics, S.A.	-35.920	-23.946
Agora Europe, S.A.	-59.005	-59.005
Balneario y Aguas de Solán de Cabras, S.A.	482.057	240.992
	6.814.441	354.511
Menos: Ajustes de consolidación	(731.588)	-
<b>TOTAL</b>	<b>6.082.853</b>	<b>354.511</b>

Miles de Ptas.

## Otra información

Durante el ejercicio 2000, los importes devengados en las distintas sociedades del grupo, en miles de pesetas, por los Consejeros del Consejo de Administración de la sociedad dominante, ascendieron en concepto de sueldos y salarios, dietas y atenciones estatutarias, a 610.338, una vez deducidas las retenciones fiscales a practicar.

### Otros gastos de explotación

El desglose de la cuenta de Otros gastos de explotación, incluida en la cuenta de pérdidas y ganancias, en miles de pesetas, es el siguiente:

Servicios exteriores	17.843.763
Tributos	5.733.152
	<b>23.576.915</b>

### Hechos posteriores

Con posterioridad al cierre del ejercicio, Corporación Económica Damm, S.A. ha interpuesto un recurso contra la decisión, no firme, del Juzgado de Primera Instancia nº 1 de Cuenca, de fecha ocho de enero 2001, relativo a la toma de participación accionarial del 66,67% en Balneario y Aguas de Solán de Cabras, S.A.

Las Cuentas Anuales consolidadas correspondientes al ejercicio 2000, que han sido formuladas por los Administradores de la sociedad dominante, se someterán a la aprobación por la Junta General Ordinaria de Accionistas de dicha sociedad, estimándose que serán aprobadas sin ninguna modificación.

La consolidación se ha realizado por el método de integración global para aquellas sociedades sobre las que se tiene un dominio efectivo por tener mayoría de votos en sus órganos de representación y decisión. El valor de la participación de los accionistas minoritarios en el patrimonio y en los resultados de las sociedades consolidadas se presenta en los capítulos «Intereses de socios externos» del pasivo del Balance de Situación consolidado y «Resultado atribuido a socios externos» de la Cuenta de Pérdidas y Ganancias consolidada, respectivamente.

En estas Cuentas Anuales consolidadas han sido eliminados todos los saldos y transacciones relevantes entre las Sociedades del Grupo, así como el importe de las participaciones mantenidas entre ellas. Asimismo, ha sido eliminado el margen generado entre Sociedades del Grupo incluido en las existencias y en las ventas de inmovilizado.

Las Cuentas Anuales consolidadas adjuntas no incluyen el efecto fiscal correspondiente a la incorporación de las reservas de las sociedades filiales consolidadas a la dominante, debido a que se considera que no se realizarán transferencias de reservas no sujetas a tributación en origen, por considerar que éstas se utilizarán como recursos de financiación en cada sociedad.

El total de las reservas restringidas de las sociedades consolidadas se ha considerado también como reservas restringidas en el proceso de consolidación.

En las Cuentas Anuales consolidadas del ejercicio 2000 se ha modificado el perímetro de consolidación respecto del existente al ejercicio 1999. Este hecho ha sido debido al haberse consolidado por el método de integración global las Cuentas Anuales de las sociedades Balneario y Aguas de Solán de Cabras, S.A., Alfil Logistics, S.A. y Reservas de Hielo, S.A. (no incluidas ninguna de ellas en el ejercicio anterior), así como las Cuentas Anuales de Aguas de San Martín de Veri, S.A., (consolidadas en el ejercicio anterior por el método de puesta en equivalencia). Asimismo, la Cuenta de Pérdidas y Ganancias consolidada del ejercicio 2000 incorpora la totalidad de las transacciones realizadas por dichas sociedades desde el 1 de enero de 2000.

## Normas de Valoración

Las principales normas de valoración utilizadas por la Sociedad dominante en la elaboración de sus Cuentas Anuales consolidadas para el ejercicio 2000 han sido las siguientes:

### Homogeneización de Partidas

Se ha practicado la necesaria homogeneización previa de los balances y Cuentas de Pérdidas y Ganancias de las Sociedades incluidas en la consolidación, siguiendo métodos uniformes, de acuerdo con los principios y normas de valoración establecidos en la legislación vigente, y conforme a los criterios aplicados por la sociedad dominante.

### **Inmovilizado Inmaterial**

El inmovilizado inmaterial de las sociedades consolidadas se halla valorado a coste de adquisición o coste de producción. En el presente apartado se incluyen aquellas aplicaciones informáticas que el Grupo, dadas las actividades que realizan determinadas sociedades, prevé su utilización durante varios ejercicios. La amortización de dichos activos se realiza de forma lineal.

### **Inmovilizado Material**

El inmovilizado material de las sociedades consolidadas adquirido con anterioridad al 31 de diciembre de 1983 se halla valorado a precio de coste actualizado con anterioridad a dicha fecha, de acuerdo con diversas disposiciones legales. Las adiciones posteriores se han valorado a coste de adquisición.

Los costes de ampliación, modernización o mejoras que representan un aumento de la productividad, capacidad o eficiencia, o un alargamiento de la vida útil de los bienes, se capitalizan como mayor coste de los correspondientes bienes.

Los gastos de conservación y mantenimiento se cargan a la Cuenta de Explotación del ejercicio en que se incurren.

Las Sociedades amortizan su inmovilizado material siguiendo el método lineal, o degressivo para determinados elementos, distribuyendo el coste de los activos entre los años de vida útil estimada, y de acuerdo con los coeficientes de amortización máximos autorizados por la legislación fiscal vigente para cada rama y sección de actividad. Los coeficientes de amortización empleados son los que contempla el Anexo al R.D. 537/1997, de 14 de abril, para el grupo 412: Industrias de bebidas, corregido, en su caso, por lo que dispone el R.D.L. 3/1993 de 26 de febrero.

El cargo a la Cuenta de Pérdidas y Ganancias consolidada del ejercicio 2000 por el concepto de amortización del inmovilizado material ascendió a 3.269 millones de pesetas.

### **Valores negociables y otras inversiones financieras**

Las participaciones en sociedades excluidas de la consolidación adquiridas con anterioridad al 31/12/83 se valoran al coste de adquisición, actualizado y regularizado al amparo de la Ley 9/1983. Las adiciones posteriores se han valorado a coste de adquisición: su valor está minorado, en su caso, por las necesarias provisiones para depreciación, por exceso del coste sobre su valor razonable al cierre del ejercicio, determinado en base al valor teórico contable de los últimos estados financieros de los que se dispone por ser títulos sin cotización oficial.

### **Fondo de comercio de consolidación**

El fondo de comercio de consolidación ha sido calculado como la diferencia entre el precio de adquisición y el valor teórico contable de las acciones adquiridas obtenido de las Cuentas Anuales más cercanas al momento de la adquisición.

El fondo de comercio de consolidación se amortiza siguiendo un criterio lineal, y dependiendo de la participación, el plazo de amortización se sitúa en los 5 ó 20 años.

### **Existencias**

Las materias primas y otras materias consumibles se valoran al coste medio de adquisición o al valor de mercado, el menor. Los productos terminados y en curso de fabricación se valoran al coste real de producción —que incluye el coste de los materiales incorporados, la mano de obra y la parte correspondiente de los gastos de fabricación— o valor de mercado, el menor.



### **Provisiones para Pensiones y obligaciones similares**

De acuerdo con los convenios colectivos de S.A. Damm, La Moravia, S.A., y Estrella de Levante Fábrica de Cerveza, S.A., tienen contraídas obligaciones con sus empleados derivadas de diferentes tipos de ayudas concedidas a los mismos, complementarias de las prestaciones obligatorias del Régimen General de la Seguridad Social, en concepto de jubilaciones, invalidez y viudedad. Asimismo, tienen establecido en convenio diversas gratificaciones que premian la permanencia en la empresa y alcanzar la jubilación.

Las Sociedades del grupo S.A. Damm, La Moravia S.A. y Estrella de Levante, Fábrica de Cervezas S.A., procedieron, durante el ejercicio 2000 a adecuar el saldo de la cuenta «Provisiones para pensiones y obligaciones similares» en base a un estudio actuarial realizado al efecto sobre el colectivo con derecho a dichas ayudas existente al 31 de diciembre de 1999, aplicando un tipo de interés técnico del 4,0%.

El impacto sobre el pasivo total de las modificaciones en estos nuevos estudios actuariales asciende a 441,9 millones de pesetas, que se han contabilizado en este ejercicio con abono al epígrafe «Ingresos Extraordinarios».

Adicionalmente, las Sociedades han efectuado las correspondientes dotaciones por el devengo del ejercicio con cargo a los epígrafes «Gastos de Personal» y «Gastos Financieros» por importe de 174,0 y 632,0 millones de pesetas, respectivamente.

De acuerdo con los estudios actuariales, los importes necesarios para hacer frente a los compromisos adquiridos con el personal activo y ya jubilado ascienden a 2.807,3 y 13.067,4 millones de pesetas respectivamente, encontrándose totalmente provisionados al 31 de diciembre de 2000.

Dichas Sociedades mantienen el impuesto anticipado, clasificado en el epígrafe «Inmovilizaciones Financieras» (otros créditos), relativo a los compromisos por pensiones devengados, puesto que será en el momento del pago de las pensiones de jubilación en el futuro, cuando estos importes constituirán un gasto deducible a efectos fiscales.

### **Otras provisiones**

Corresponden a los importes estimados en provisión de diversas previsibles futuras contingencias, relativas a operaciones corrientes de las actividades de las sociedades del Grupo.

### **Deudas**

Las cuentas deudoras del Activo Circulante y las cuentas acreedoras del Pasivo se contabilizan por su valor nominal, y se clasifican como de corto plazo, si su vencimiento es inferior a un año. De ser su vencimiento igual o superior a un año se clasifican como de largo plazo.

### **Impuesto sobre Beneficios**

El gasto por Impuesto sobre Sociedades del ejercicio se calcula en función del resultado económico antes de impuestos, aumentado o disminuido, según corresponda, por las diferencias permanentes con el resultado fiscal, entendiéndose éste como la base imponible del citado impuesto, y minorado por las bonificaciones y deducciones en la cuota, excluidas las retenciones y los pagos a cuenta.

### **Ingresos y Gastos**

Los ingresos y gastos se imputan en función de la corriente real de bienes y servicios que representan y con independencia del momento en que se produce la corriente monetaria o financiera derivada de ellos.

No obstante, siguiendo el principio de prudencia, únicamente se contabilizan los beneficios realizados a la fecha de cierre del ejercicio, en tanto que los riesgos y las pérdidas previsibles, aún siendo eventuales, se contabilizan tan pronto son conocidos.

### Gastos de constitución y establecimiento

El movimiento habido durante el último ejercicio en las diferentes cuentas de gastos de establecimiento y de sus correspondientes amortizaciones acumuladas, ha sido el siguiente, en miles de pesetas:

	31-12-00
<b>Gastos de Constitución y Establecimiento</b>	
Saldo inicial	35.562
Entradas o dotaciones	185.832
Amortizaciones	(42.925)
Saldo final	178.469

### Inmovilizado Inmaterial

El movimiento habido durante el último ejercicio en las diferentes cuentas de inmovilizaciones inmateriales y de sus correspondientes amortizaciones acumuladas, ha sido el siguiente, en miles de pesetas:

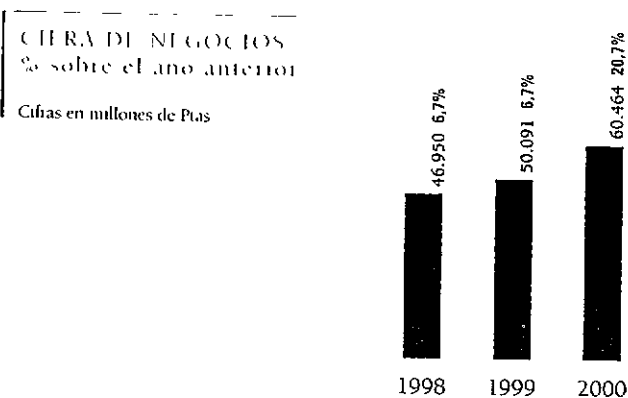
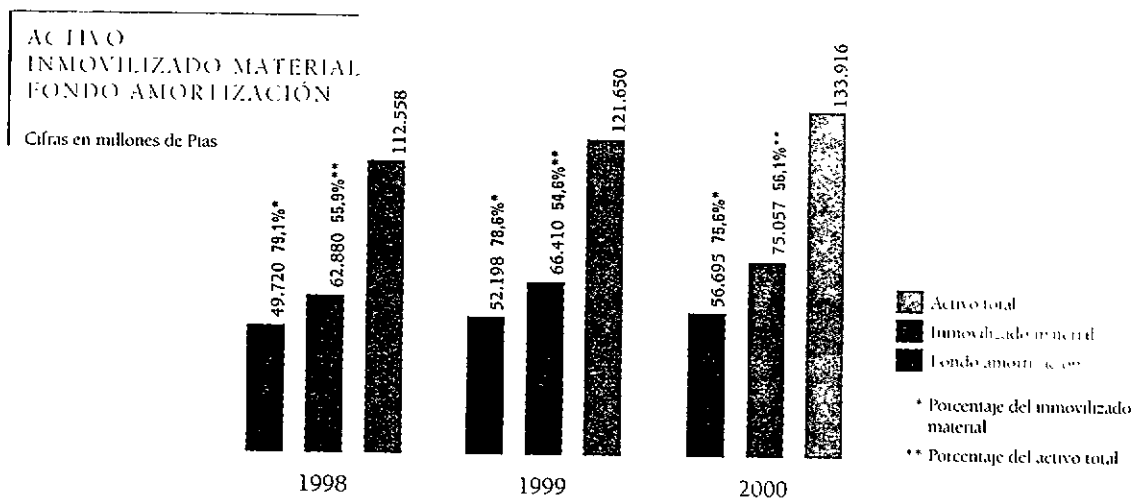
	31-12-00
<b>Inmovilizado Inmaterial</b>	
Saldo inicial	63.991
Cambio y/o entrada en el perímetro de consolidación	25.563
Entradas o dotaciones	545.542
Salidas, Bajas o Reducciones	(132)
Saldo final	634.964
<b>Amortizaciones:</b>	
Saldo inicial	20.191
Cambio y/o entrada en el perímetro de consolidación	10.052
Entradas o dotaciones	68.450
Salidas, Bajas o Reducciones	0
Saldo final	98.693
<b>Total Inmovilizado Inmaterial</b>	<b>536.271</b>

## Inmovilizaciones Materiales

El movimiento habido durante el último ejercicio en las diferentes cuentas de inmovilizaciones materiales y de sus correspondientes amortizaciones acumuladas, ha sido el siguiente, en miles de pesetas:

	31-12-00
<b>Terrenos y Construcciones</b>	
Saldo inicial	8.256.712
Cambio y/o entrada en el perf. de consolid.	1.420.987
Entradas o dotaciones	315.764
Aumentos por transferencia	5.220
Salidas, Bajas o Reducciones	(18.382)
Saldo final	9.980.295
<b>Amortizaciones:</b>	
Saldo inicial	3.653.884
Cambio y/o entrada en el perf. de consolid.	422.173
Entradas o dotaciones	266.545
Salidas, Bajas o Reducciones	(8.028)
Saldo final	4.334.574
<b>Instalaciones Técnicas y Maquinaria</b>	
Saldo inicial	38.275.701
Cambio y/o entrada en el perf. de consolid.	3.005.771
Entradas o dotaciones	1.008.908
Aumentos por transferencia	332.474
Salidas, bajas o reducciones	(578.077)
Disminuciones por transferencia	(93.944)
Saldo final	41.950.833
<b>Amortizaciones:</b>	
Saldo inicial	30.823.161
Cambio y/o entrada en el perf. de consolid.	1.488.226
Entradas o dotaciones	2.068.329
Salidas, bajas o reducciones	(570.919)
Saldo final	33.808.797
<b>Otras Instalaciones, Utillaje, Mobiliario y Envases</b>	
Saldo inicial	19.342.727
Cambio y/o entrada en el perf. de consolid.	47.495
Entradas o dotaciones	1.366.234
Aumentos por transferencia	93.944
Salidas, bajas o reducciones	(319.775)
Saldo final	20.530.625
<b>Amortizaciones:</b>	
Saldo inicial	17.720.874
Cambio y/o entrada en el perf. de consolid.	31.291
Entradas o dotaciones	934.800
Salidas, bajas o reducciones	(134.762)
Saldo final	18.552.203

	31-12-00
<b>Anticipos e Inmovilizaciones Materiales en curso</b>	
Saldo inicial	535.266
Cambio y/o entrada en el perf. de consolid.	227.516
Entradas o dotaciones	2.178.436
Salidas, bajas o reducciones	(8.676)
Disminuciones por transferencia	(337.694)
Saldo final	2.594.843
<b>Total Inmovilizaciones Materiales</b>	
Saldo inicial	66.410.406
Cambio y/o entrada en el perf. de consolid.	4.701.769
Entradas o dotaciones	4.869.342
Salidas, bajas o reducciones	(924.910)
Saldo final	75.056.607
<b>Amortizaciones:</b>	
Saldo inicial	52.197.919
Cambio y/o entrada en el perf. de consolid.	1.941.690
Entradas o dotaciones	3.269.674
Salidas, bajas o reducciones	(713.709)
Saldo final	56.695.574
<b>TOTAL NETO</b>	<b>18.361.033</b>



## Inmovilizaciones Financieras

El desglose de las partidas incluidas en el Balance de Situación consolidado bajo el epígrafe de «Inmovilizaciones Financieras», en miles de pesetas, es el siguiente:

	31-12-00
Participaciones en Empresas del grupo excluidas de consolidación	644.797
Cartera de Valores a Largo plazo	130.129
Otros Créditos	80.415
Impuesto anticipado	4.099.846
Depósitos y fianzas a largo plazo	4.062
<b>TOTAL NETO</b>	<b>4.959.249</b>

Los movimientos habidos durante el ejercicio en las cuentas de Inmovilizaciones Financieras han sido los siguientes:

	31-12-00
<b>Participaciones en Empresas del Grupo</b>	
Saldo inicial	993.431
Entradas o dotaciones	118.633
Salidas por inclusión en el perímetro	(464.657)
Saldo final	647.408
<b>Provisiones:</b>	
Saldo inicial	1.661
Entradas o dotaciones	992
Salidas o reducciones	(42)
Saldo final	2.611
<b>Cartera de Valores a largo plazo</b>	
Saldo inicial	178.042
Salidas o reducciones	20
Saldo final	178.022
<b>Provisiones:</b>	
Saldo inicial	42.711
Entradas o dotaciones	5.182
Saldo final	47.893
<b>Participaciones en Empresas puestas en equivalencia</b>	
Saldo inicial	200.087
Salidas por cambio en el método de consolidación	(200.087)
Saldo final	0

	31-12-00
<b>Otros Créditos</b>	
Créditos a largo plazo por enajenación de inmovilizado y otros	
Saldo inicial	86.755
Salidas o reducciones	(6.340)
Saldo final	80.415
<b>Impuesto Anticipado</b>	
Saldo inicial	4.354.222
Entradas o dotaciones	4.732
Aplicaciones	(259.108)
Saldo final	4.099.846
<b>Depósito y fianzas a largo plazo</b>	
Saldo inicial	1.722
Entradas o dotaciones	2.340
Saldo final	4.062

## Fondo de Comercio de Consolidación

El desglose de las partidas agrupadas en la Cuenta de Fondos de Comercio de Consolidación en Balance es el siguiente, en miles de pesetas:

	31-12-00
<b>Fondo de Comercio de Consolidación</b>	<b>13.504.603</b>

Los movimientos habidos durante el ejercicio 2000 han sido los siguientes, en miles de pesetas:

	31-12-00
Saldo inicial	0
Entradas o dotaciones	14.316.300
Saldo final	14.316.300
Provisiones:	
Saldo inicial	0
Entradas o dotaciones	811.697
Saldo final	811.697

En el ejercicio 2000, se procedió por parte de la sociedad Corporación Económica DAMM, S.A., a la adquisición del 66,67% de Balneario y Aguas de Solán de Cabras, S.A. El importe satisfecho por dicha operación fue de 16.000 millones de pesetas, generándose por la diferencia entre dicho precio pagado y su valor contable un Fondo de Comercio que se amortizará en el plazo de 20 años, habiéndose dotado en el presente ejercicio una amortización por importe de 683 millones de pesetas.

## Existencias

El desglose de las partidas agrupadas en la Cuenta de Existencias del Balance es el siguiente, en miles de pesetas:

	31-12-00
Materias primas y otros aprovisionamientos	1.601.833
Productos en curso y semiterminados	952.306
Productos terminados	934.506
	<b>3.488.645</b>

## Deudores

La diferenciación de las partidas agrupadas bajo el epígrafe de «Deudores» incluida en el balance, en miles de pesetas, es la siguiente:

	31-12-00
Clientes por ventas y prest. de servicios	10.984.922
Deudores varios	13.268
Administraciones Públicas	360.256
Personal	8.624
Provisiones	(1.670.097)
	<b>9.696.973</b>

## Inversiones Financieras Temporales

La composición de este capítulo incluido en el Activo del Balance consolidado corresponde íntegramente a valores a corto plazo, del propio ejercicio, retribuidos a interés de mercado, que se contabilizan a su coste de adquisición.

## Fondos Propios

El movimiento de las partidas del Balance consolidado incluidas en este epígrafe es el siguiente; cifras en miles de pesetas:

	31-12-00
<b>Capital Suscrito</b>	
Saldo inicial	7.048.928
Reducción de Capital por redenominación a Euros	(11.870)
Saldo final	7.037.058
<b>Prima de Emisión</b>	
Saldo inicial	2.723
Saldo final	2.723
<b>Otras Reservas de la Sociedad dominante</b>	
Saldo inicial	16.648.077
Aumentos:	
Distribución de beneficios	3.239.499
Reducción de Capital por redenominación a Euros	11.870
Saldo final	19.899.446

El desglose de la cuenta de Reservas, agrupada en el Balance, es el siguiente:

	31-12-00
Reserva legal	1.409.786
Otras reservas	18.489.660
	<b>19.899.446</b>

La Junta General de Accionistas de la Sociedad dominante celebrada en fecha 15 de Junio del 2000, acordó aprobar la propuesta de aplicación del resultado del ejercicio 1999, presentada por el Consejo de Administración, asignando a Reserva Voluntaria 3.239,5 millones de pesetas y a Dividendos Activos 1.972,5 millones de pesetas.

### Reservas en sociedades consolidadas por integración global

El desglose de la cuenta de Reservas en sociedades consolidadas por integración global, incluida en el Balance, en miles de pesetas, es el siguiente:

	31-12-00
La Moravia, S.A.	-4.472
Corporación Económica Damm, S.A.	201.909
La Bohemia, S.A. Fábrica de Cerveza	123.361
Estrella de Levante Fábrica de Cerveza, S.A.	1.590.189
Aguas de San Martín de Veri, S.A.	-15.912
Compañía de Explotaciones Energéticas, S.L.	161.858
	<b>2.056.933</b>



El movimiento habido durante el ejercicio en el epígrafe «Reservas en sociedades consolidadas por integración global», ha sido el siguiente, en miles de pesetas:

	31-12-00
Saldo inicial	1.818.884
Adiciones:	
Aplicación de Resultados	238.049
Saldo final	2.056.933

El capital social de S.A. Damm al 31 de diciembre del 2000 está representado por:

Clase	Número	Nominal (Euro)
No sindicada	42.293.568	1

A la fecha de formulación de las presentes Cuentas Anuales, la totalidad de las acciones de la Sociedad están admitidas a cotización.

Los accionistas con una participación superior al 10% del capital social de S.A. DAMM al 31 de diciembre de 2000 eran las Sociedades EUFRA HOLDING, A.G. y SEEGRUND, B.V. que ostentaban el 20,59% y el 12,15% respectivamente.

#### Prima de Emisión

El saldo de la cuenta Prima de Emisión se originó como consecuencia de aumento del capital social de la sociedad dominante llevado a cabo en el año 1954.

El texto refundido de la Ley de Sociedades Anónimas permite expresamente la utilización del saldo de la prima de emisión para ampliar el capital y no establece restricción específica alguna en cuanto a la disponibilidad de dicho saldo.

#### Reserva Legal

La Reserva legal podrá utilizarse para aumentar el capital en la parte de su saldo que exceda del 10% del capital ya aumentado. Salvo para la finalidad mencionada anteriormente, y mientras no supere el 20% del capital social, esta reserva solo podrá destinarse a la compensación de pérdidas y siempre que no existan otras reservas disponibles suficientes para este fin.

#### Dividendo a cuenta entregado en el ejercicio

El Consejo de Administración de S.A. Damm acordó la distribución, con pagos a partir del 15 de septiembre de 2000 y del 15 de diciembre de 2000, de unos dividendos a cuenta del ejercicio por un importe total de 985 millones de pesetas.

## Socios Externos

El saldo incluido en este capítulo del Balance de Situación Consolidado adjunto recoge el valor de la participación de los accionistas minoritarios en las Sociedades consolidadas. Asimismo, el saldo que se muestra en la Cuenta de Pérdidas y Ganancias consolidada adjunta representa la participación de estos accionistas minoritarios en los resultados del ejercicio.

El detalle del capítulo «Intereses de socios externos» del Balance de Situación consolidado adjunto, es el siguiente, en miles de pesetas:

	Capital	Reservas	Desemb. pendientes	Rtdos.	Div. cta.	Total
Corp. Económica Damm SA	11.303	2.679	—	-109	—	13.873
Cía. Explot. Energét. SL	344.112	33.620	—	29.850	—	407.582
Agora Europe SA	500.156	—	(99.531)	-59.005	—	341.620
Aguas San Martín Veri SA	175.715	88.763	(104)	5.281	—	269.655
Alfil Logistics SA	240.002	—	(180.002)	-23.946	—	36.054
Bahn. Agua Solán Cabras SA	9.999	1.153.779	—	240.992	-78.943	1.325.827
La Bohemia SA	1.185	-140	—	-12	—	1.033
Estrella Levante SA	433.397	1.079.479	—	161.460	-21.670	1.652.685
<b>TOTALES</b>	<b>1.715.869</b>	<b>2.358.180</b>	<b>279.637</b>	<b>354.511</b>	<b>-100.613</b>	<b>4.048.329</b>

El movimiento habido en el ejercicio en este capítulo del Balance de Situación Consolidado adjunto es el siguiente, en miles de pesetas:

	Saldos a 31-12-99	Cambios de part. y/o inc. Perímetro	Rtdos. ejercicio	Div. ejerc. anteriores	Div. cta. ejercicio	Saldos a 31-12-00
Corp. Económ. Damm SA	15.534	-1.552	-109	—	—	13.873
Cía. Explot. Energét. SL	398.915	3.693	29.850	-24.876	—	407.582
Agora Europe SA	—	400.625	-59.005	—	—	341.620
Aguas San Martín Veri SA	—	264.374	5.281	—	—	269.655
Alfil Logistics SA	—	60.000	-23.946	—	—	36.054
Bal. Agua Solán Cabras SA	—	1.163.778	240.992	—	-78.943	1.325.827
La Bohemia SA	1.045	—	-12	—	—	1.033
Estrella Levante SA	1.956.325	-400.017	161.460	-43.413	-21.670	1.652.685
<b>TOTALES</b>	<b>2.371.819</b>	<b>1.490.891</b>	<b>354.511</b>	<b>-68.289</b>	<b>-100.613</b>	<b>4.048.329</b>

## Provisiones para Riesgos y Gastos

El desglose y movimiento de las diferentes partidas incluidas en el Balance de Situación bajo el epígrafe de «Provisiones para riesgos y gastos», en miles de pesetas, es el siguiente:

	31-12-00
<b>Provisiones para Pensiones y obligaciones similares</b>	
Saldo inicial	16.250.848
Dotaciones (Gastos de Personal)	174.041
Dotaciones (Retrib. del Fondo) (Gtos. Financieros)	632.018
Actualización de Bases Técnicas (Resultados Extraordinarios)	(441.903)
Aplicaciones (Pagos del Ejercicio)	(740.309)
Saldo final	15.874.695
<b>Otras provisiones</b>	
Saldo inicial	2.828.837
Dotaciones y trasposos	537.385
Saldo final	3.366.222
<b>TOTAL PROVISIONES PARA RIESGOS Y GASTOS</b>	<b>19.240.917</b>

## Acreeedores a largo plazo

El desglose de la cuenta de Otros Acreeedores incluida en el Balance, en miles de pesetas, es el siguiente:

	31-12-00
<b>Otros Acreeedores</b>	
Fianzas y depósitos a largo plazo	3.236.356
Otras deudas	115.399
	<b>3.351.755</b>

## Acreeedores a corto plazo

El desglose de las cuentas de Acreeedores no comerciales a corto plazo y con empresas del grupo y asociadas, incluidas en el Pasivo del Balance, es el siguiente, en miles de pesetas:

	31-12-00
<b>DEUDAS CON ENTIDADES DE CRÉDITO</b>	<b>42.179</b>
<b>DEUDAS CON EMPRESAS DEL GRUPO DE NATURALEZA COMERCIAL</b>	<b>39.837</b>

	31-12-00
<b>Otras deudas no comerciales</b>	
Administraciones públicas	3.857.910
Otras deudas	895.531
Devengos al personal pendientes de pago	579.579
	<b>5.333.020</b>

## Situación Fiscal

La conciliación del resultado contable del ejercicio con la base imponible del Impuesto sobre Sociedades es como sigue:

	Aumento	Disminución	Importe
<b>Resultado contable del ejercicio (después de impuestos)</b>			6.082.853
<b>Impuesto sobre Sociedades</b>	4.459.299		4.459.299
<b>Diferencias permanentes:</b>			
De las Sociedades individuales	1.623.831	586.481	1.037.350
De los ajustes de consolidación	683.076	-	683.076
<b>Diferencias temporales:</b>			
De las Sociedades individuales	985.840	1.587.095	(601.255)
De los ajustes de consolidación	262.125	-	262.125
<b>BASE IMPONIBLE (RESULTADO FISCAL)</b>			<b>11.923.448</b>

Miles de Ptas.

Las Sociedades, para dar cumplimiento a la normativa contable vigente, al determinar el gasto por el impuesto sobre sociedades han considerado las dotaciones netas por pensiones del ejercicio como diferencias permanentes al realizar la conciliación entre el resultado contable del ejercicio y la base imponible del impuesto de sociedades. No obstante y de acuerdo con su naturaleza, a efectos fiscales este gasto se ha considerado en cada sociedad individual como diferencia temporal.

Las diferencias temporales netas se generan básicamente como consecuencia de los pagos del ejercicio, relativos a pensiones.

Las diferencias entre la carga fiscal imputada al ejercicio y a los ejercicios pasados y la carga fiscal ya pagada, registrada en la cuenta Impuesto sobre beneficios anticipado dentro del epígrafe «Deudores (Administraciones Públicas) e Inmovilizaciones Financieras» se han originado como consecuencia de diferencias temporales de los siguientes ejercicios:

Ejercicio	Impuesto anticipado	
	Importe	Efecto Impositivo
1992	229.529	80.335
1993	2.995.743	1.048.510
1994	2.801.422	980.498
1995	2.811.013	983.855
1996	2.797.899	979.265
1997	28.275	9.896
1998	22.702	7.946
1999	22.125	7.744
2000	538.391	188.437
<b>TOTAL</b>	<b>12.247.099</b>	<b>4.286.485</b>

Miles de Ptas.

La práctica totalidad de la diferencia entre la carga fiscal registrada en la Cuenta de Pérdidas y Ganancias y la imputable al ejercicio en base a lo comentado en los párrafos anteriores obedece a deducciones de la cuota por doble imposición intersocietaria.

## Ingresos y Gastos

### Importe neto de la cifra de negocios

El importe neto de la cifra de negocios corresponde a la actividad ordinaria del grupo consistente en la elaboración y venta de cerveza y malta, sus residuos y sus derivados, e incluye el Impuesto Especial sobre la Cerveza. Asimismo, el epígrafe «Otros gastos de explotación» de la Cuenta de Pérdidas y Ganancias, recoge el gasto devengado durante el ejercicio por dicho impuesto por importe de 5.380 millones de pesetas.

No se menciona la distribución del importe neto de la cifra de negocios por considerarlo una información confidencial y de carácter reservado, de conformidad con lo que establece el R.D. 1643/1990 por el que se aprueba el Plan General de Contabilidad.

### Transacciones con empresas del Grupo

Las transacciones efectuadas durante el ejercicio con empresas del grupo excluidas del conjunto consolidado han sido las siguientes, en miles de pesetas:

	Grupo
Servicios recibidos	9.704
Servicios prestados	4.718

### Ingresos de participaciones en capital

El desglose de la cuenta de ingresos por participaciones en capital incluida en la cuenta de Pérdidas y Ganancias, es la siguiente, en miles de pesetas:

En empresas fuera del grupo	3.619
-----------------------------	-------

### Consumo de materias primas y otras materias consumibles

La composición de la partida Consumo de materias primas y otras materias consumibles incluida en la cuenta de Pérdidas y Ganancias consolidada, en miles de pesetas, es la siguiente:

Compras	16.070.693
Variación de existencias	(208.641)
	<b>15.862.052</b>

### Gastos de personal

La distribución correspondiente de los gastos de personal consignados en la cuenta de Pérdidas y Ganancias adjunta, es la siguiente, en miles de pesetas:

Sueldos, salarios y asimilados	7.361.771
Cargas sociales	1.841.839
Dotaciones para pensiones y obligaciones similares	174.041
	<b>9.377.651</b>

### Número de personas empleadas

El número de personal de plantilla fijo empleado por las Sociedades consolidadas por el método de integración global al cierre del ejercicio era de 1.221 personas, siendo su desglose: personal técnico, comercial y administrativo: 447; personal producción 774. La esencial característica de campaña de las industrias que componen el grupo, con importantes variaciones productivas estacionales, incrementa de forma variable el número de contrataciones adicionales de personal durante la campaña.

### Aportación a los resultados del consolidado

La aportación de cada sociedad incluida en el perímetro de la consolidación a los resultados del ejercicio, en miles de pesetas, ha sido la siguiente:

Sociedad	Resultados consolidados	Resultado atribuido a socios externos
Sociedades consolidadas por integración global:		
S.A. Damm	5.995.244	-
Estrella de Levante, Fábrica de Cerveza, S.A.	326.390	161.459
La Moravia, S.A.	88.347	-
La Bohemia, S.A. Fábrica de Cerveza	-1.988	-12
Corporación Económica Damm, S.A.	-95.194	-109
Cia. Explotaciones Energéticas, S.L	89.208	29.850
Reservas de Hielo, S.A.	15.385	-
Aguas de San Martín de Veri, S.A.	9.917	5.282
Alfil Logistics, S.A.	-35.920	-23.946
Agora Europe, S.A.	-59.005	-59.005
Balneario y Aguas de Solán de Cabras, S.A.	482.057	240.992
	6.814.441	354.511
Menos: Ajustes de consolidación	(731.588)	-
<b>TOTAL</b>	<b>6.082.853</b>	<b>354.511</b>

Miles de Ptas.

## Otra información

Durante el ejercicio 2000, los importes devengados en las distintas sociedades del grupo, en miles de pesetas, por los Consejeros del Consejo de Administración de la sociedad dominante, ascendieron en concepto de sueldos y salarios, dietas y atenciones estatutarias, a 610.338, una vez deducidas las retenciones fiscales a practicar.

### Otros gastos de explotación

El desglose de la cuenta de Otros gastos de explotación, incluida en la cuenta de pérdidas y ganancias, en miles de pesetas, es el siguiente:

Servicios exteriores	17.843.763
Tributos	5.733.152
	<b>23.576.915</b>

### Hechos posteriores

Con posterioridad al cierre del ejercicio, Corporación Económica Damm, S.A. ha interpuesto un recurso contra la decisión, no firme, del Juzgado de Primera Instancia nº 1 de Cuenca, de fecha ocho de enero 2001, relativo a la toma de participación accionarial del 66,67% en Balneario y Aguas de Solán de Cabras, S.A.



## Información separada de actividades

La información correspondiente a la actividad realizada por el grupo, a que se refiere la Ley 54/1997, de 27 de diciembre, del Sector Eléctrico, separada del resto de actividades es la siguiente:

### Balance de Situación Abreviado

ACTIVO	31-12-00
Inmovilizado	1.429.511
Activo circulante	640.779
<b>TOTAL ACTIVO</b>	<b>2.070.290</b>
PASIVO	31-12-00
Fondos propios	1.625.640
Acreedores a corto plazo	444.650
<b>TOTAL PASIVO</b>	<b>2.070.290</b>
Miles de Ptas.	

### Cuenta de Pérdidas y Ganancias Abreviada

	31-12-00
Ingresos de explotación	1.318.831
Gastos de explotación	1.188.957
Beneficio / (pérdida) explotación	129.874
Otros ingresos	16.740
Beneficio actividades ordinarias	146.614
Resultados extraordinarios	36.552
Beneficio antes de impuestos	183.166
Impuesto de sociedades	64.108
<b>RESULTADOS DEL EJERCICIO</b>	<b>119.058</b>
Miles de Ptas.	

# INFORME DE GESTIÓN CONSOLIDADO

## Empezamos el milenio con los mejores resultados

El último año del milenio ha visto cumplidas todas las expectativas que respecto al mismo se habían creado por parte de los expertos mundiales en macroeconomía, pudiendo afirmar que el año 2000 ha sido el último de una «década prodigiosa» por lo que a la economía en general se refiere.

En efecto, el crecimiento económico ha superado el 3% y, aunque hay indicios de un cierto desaceleramiento, nada hace pensar que no se pueda crecer a un ritmo algo inferior pero cercano al del año anterior.

El consumo privado ha experimentado un aumento superior al 4%, en parte gracias a los descensos en los índices de paro o, lo que es más efectivo, en los crecimientos de la población activa, factores, ambos, que se ven reflejados en los índices de confianza en la evolución de la economía. Sin embargo, ciertos nubarrones apuntan al final del ciclo expansivo y al enfriamiento de la economía.

La posible desaceleración de la demanda interna podría tener su reflejo en España en tres aspectos claves: una menor creación de empleo, unas expectativas peores en los consumidores y una inversión menor por parte de las empresas. A estos aspectos podría añadirse el agotamiento de los efectos positivos que para el consumo ha tenido la caída de los tipos de interés y la reforma del I.R.P.F. Así, es posible que los porcentajes de crecimiento de las empresas tiendan a bajar, aunque no se trata de hablar de pérdidas, sino de un crecimiento de los beneficios algo inferior, lo que en absoluto es compatible con el espectro de la recesión como se ha pretendido apuntar por parte de algunos analistas financieros.

## Ocho años de crecimiento y un futuro esperanzador

En este escenario la economía española entra en su octavo año de expansión consecutivo, y en el quinto, también consecutivo, en el que el P.I.B. crece por encima del 3%, hechos éstos que, si bien son francamente positivos, no evitan el peligro existente de pérdida de competitividad por parte de las empresas, consecuencia del diferencial de inflación entre España y el resto de la Unión Europea. En efecto, el incremento de un 4% del IPC durante el año 2000, el doble de lo previsto por el gobierno, introduce sombras en el panorama económico.

## El mercado cervecero crece por encima de la media del sector alimentario español

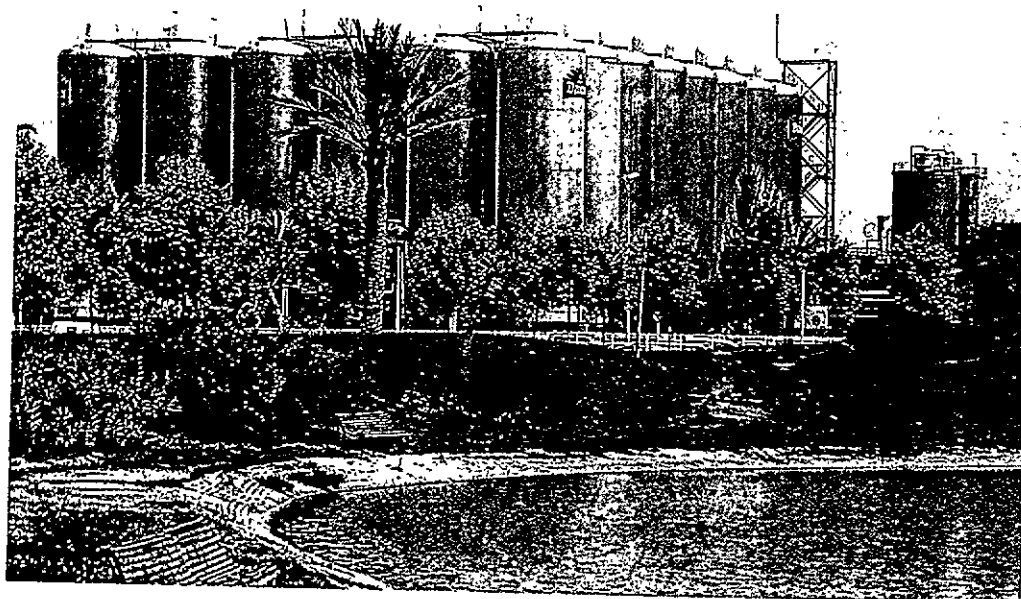
El sector alimentario ha tenido un crecimiento real estimado de aproximadamente el 1% respecto al año anterior, y su aportación al crecimiento de los precios ha sido del 2,2%, situándolo como un sector claramente deflacionario que los distintos estamentos políticos deberían tener en mayor consideración, ya que en muy buena parte está compuesto por empresas de capital fundamentalmente español, y dentro de este sector, el subsector cervecero ha evolucionado en el ejercicio del año 2000 de acuerdo con los parámetros macroeconómicos comentados anteriormente, no pudiendo lógicamente sustraerse a ninguno de los aspectos relativos al entorno en el que se halla inmerso. La evolución del mercado cervecero ha sido sensiblemente superior a la media del sector alimentario español, superior al crecimiento de las empresas cerveceras del resto de países de la Unión Europea, pero inferior al crecimiento del subsector de bebidas. Por ello, un crecimiento en el global de la producción del 2,2% hay que considerarlo

como muy positivo, sobre todo si ese crecimiento viene acompañando a los experimentados en 1999, que fue del 3,4%, y en 1998, que fue del 1%. Con todo ello, la producción del sector cervecero español supera los 26 Millones de Hls., lo que nos reafirma, una vez más, como el tercer país productor de la Unión Europea.

## El mapa del sector cervecero se concentra en siete empresas

Uno de los hechos más relevantes de este ejercicio en el mercado español ha consistido en los dos procesos de concentración habidos entre cuatro de las cinco grandes compañías del sector, que junto con la desaparición de dos empresas del mismo, configura una importante reducción del número de operadores del mismo (se pasa de 11 a 7 empresas de tamaños muy diferenciados). Habrá que ver en que medida estos eventos repercuten en el mapa sectorial y en el mercado cervecero español, por lo que las empresas deberán aguzar el ingenio y apelar a la profesionalidad, al nivel de inversiones y a la mejora de sus sistemas de información para mantener, y a ser posible mejorar, sus niveles de competitividad de cara a un futuro que, a la vez que ilusionante, se presenta altamente competitivo.

No desearíamos pasar por alto la relevancia que la congelación de la presión fiscal sobre la cerveza, decidida por el gobierno en los últimos años, ha tenido en los crecimientos de ventas del sector.



*El Grupo Damm ha sido agente activo en los acontecimientos más importantes del sector cervecero, tanto desde el punto de vista industrial como comercial*

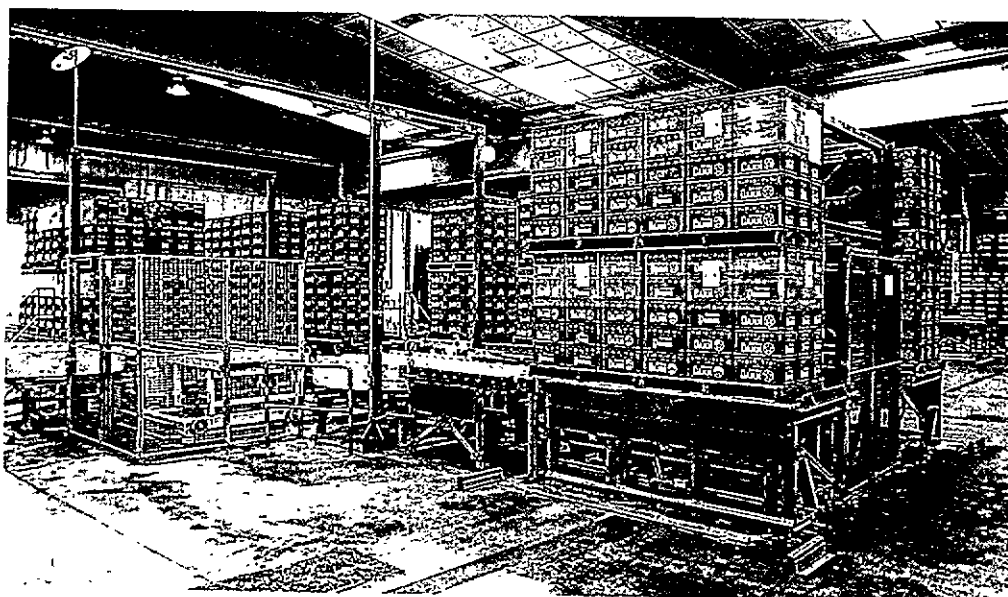
## El Grupo Damm crece casi un 4% y mejora la media del sector

El Grupo Damm ha sido agente activo en todos estos acontecimientos del sector cervecero, tanto desde el punto de vista industrial como comercial. En este sentido, la producción del Grupo Damm durante el año 2000 ha alcanzado los 4.371.675 Hls., lo que significa un crecimiento del 3,9%, suponiendo una mejora respecto a la media del sector y confirmando la buena aceptación que nuestros productos y marcas van adquiriendo en el contexto del mercado español.

La diferencia fundamental respecto al resto del sector ha sido la consolidación del proceso de diversificación iniciado hace unos años y que ha de permitir al Grupo mejorar la creación de valor para los accionistas a través de la gama de productos, marcas y servicios que se ofrecen a los clientes y consumidores.

## La Compañía de Explotaciones Energéticas, S.L. reduce consumos energéticos y consigue la mejora de la calidad del medio

Así, se creó en años anteriores la Compañía de Explotaciones Energéticas, S.L., que gestiona la planta de cogeneración de La Moravia, S.A., la de la fábrica del Prat de Llobregat y la que en la planta de Santa Coloma de Gramanet ha entrado en funcionamiento en el primer trimestre del año 2001, y que ha permitido al Grupo conseguir una reducción de los consumos energéticos y una mejora en la calidad del medio en el que están ubicadas dichas fábricas.



*La producción del Grupo Damm durante el año 2000 ha alcanzado los 4.371.675 Hls., lo que significa un crecimiento del 3,9%*

## Alfil Logistics, S.A. permite mejorar la competitividad distributiva del Grupo

También se creó a finales de 1999, pero con inicios operativos en el segundo semestre del año 2000, y conjuntamente con Renfe, la sociedad Alfil Logistics, S.A., para la prestación de servicios logísticos integrales para productos de gran consumo, que ha de permitir mejorar la competitividad distributiva del Grupo, aumentar el volumen de negocio del mismo y abrir nuevas expectativas de diversificación.

## El Grupo eleva la cuota del mercado cervecero con la compra de nuevas fábricas

Dentro del sector cervecero, y a principios del año 2001, se ha llegado a un acuerdo con Heineken España, S.A. para la compra de las fábricas de Valencia (El Puig) y Madrid (Barajas), así como de las marcas Keller, Keller 18, Skol, Victoria, Estrella del Sur, Calatrava y Oro. Con esta compra, que supone un esfuerzo tanto económico como organizativo para la sociedad y para todo el Grupo, se pretende conseguir elevar la cuota de mercado cervecero del mismo e intentar consolidarlo como el tercer gran operador en el mercado español que dé respuesta a los procesos de concentración comentados anteriormente y evitar así, en la medida de lo posible, la creación de un posible duopolio, y todo ello con el enorme respeto que nos merecen el resto de los operadores regionales que componen el sector.



**KELER**



**ESTRELLA®**  
**DEL SUR**

## El Grupo Damm amplía su posición en el mercado de las aguas minerales

En 1999 el Grupo inició una nueva vía de diversificación entrando en el sector del agua a través de la compra del 40% de Aguas de San Martín de Veri, S.A. Durante el último ejercicio se ha culminado este proceso con dos actuaciones relevantes. En primer lugar, con la compra de un 25% adicional del capital de Aguas de San Martín de Veri, S.A., siendo necesario resaltar que dicha compañía se está empezando a constituir como una de las marcas líderes en el mercado mediterráneo, empezando a consolidar unas cuotas de mercado y unos niveles de negocio francamente esperanzadores. Dentro del 2001 está previsto abordar un importante volumen de inversiones para mejorar su eficiencia y capacidad de producción y ampliar así su cuota en el mercado español.

En segundo lugar, en este mismo sector, y una vez levantadas por la Audiencia Provincial de Cuenca las medidas cautelares dictadas por el Juez de 1ª Instancia, se procedió a la compra del 66% del capital de la sociedad Balneario y Aguas de Solán de Cabras, S.A., con lo que se daba un paso importante en la estrategia de ser un operador de relieve en el sector del agua mineral. Desde ese instante, y con el fin de mejorar su distribución, sus capacidades de producción y sus niveles de calidad se han desarrollado importantes proyectos de inversión que deberán materializarse en los próximos meses si el recurso, presentado a la decisión del Juzgado de 1ª Instancia de Cuenca, tiene una resolución favorable a los intereses de S.A. Damm y de Solán de Cabras.



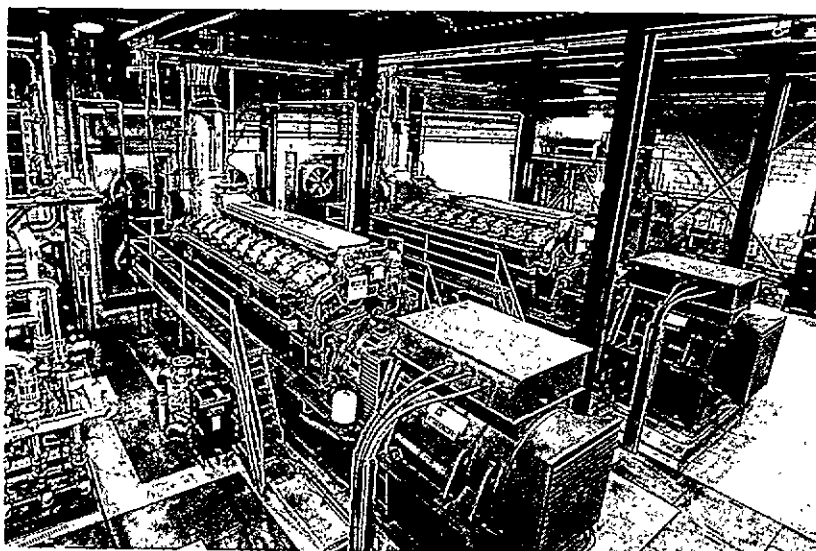
## El Grupo Damm abre una nueva línea de negocios en el ámbito de la hostelería, la restauración y las cafeterías

Siempre con el objetivo de abordar proyectos de diversificación compatibles con la actividad principal del Grupo, se ha creado la sociedad Damm Innovación, S.L. como cabecera de un conjunto de empresas, también constituidas en este mismo ejercicio, como son Agora Europe, S.A., junto con British Telecom y Accenture, con el fin de crear un mercado virtual líder de servicios dirigidos a los distintos agentes que intervienen en el sector del transporte de mercancías, y OSIRIS, Tecnología y Servicios Hosteleros, S.L., que nace con vocación de convertirse en el Marketplace de referencia del sector en España, permitiendo a fabricantes y distribuidores incrementar sus ventas, reducir sus costes y mejorar el nivel del servicio a sus clientes, todo ello en el ámbito del canal Hostelería, Restauración y Cafeterías. Estas sociedades constituyen el primer embrión dentro de una nueva línea de negocios acorde con los nuevos tiempos y tecnologías.

Con estas inversiones se pone de relieve la decidida voluntad del Grupo de estar presente en el segmento de la denominada Nueva Economía, que será de vital importancia en el futuro económico de las empresas, y más fundamentalmente de las del sector de consumo.

## La Fundación Damm encauzará las actividades de patrocinio y mecenazgo

Por último, y como confirmación del compromiso del Grupo con la sociedad civil a la que debe en buena parte su existencia, y con el fin de canalizar a través de ella todas las actividades de patrocinio y mecenazgo que realiza el Grupo, se ha constituido la Fundación Damm, que deberá en el futuro encauzar todas las iniciativas que dentro del mencionado compromiso se decidan llevar a cabo.



*El crecimiento del Grupo confirma la buena aceptación de nuestros productos en el mercado español*

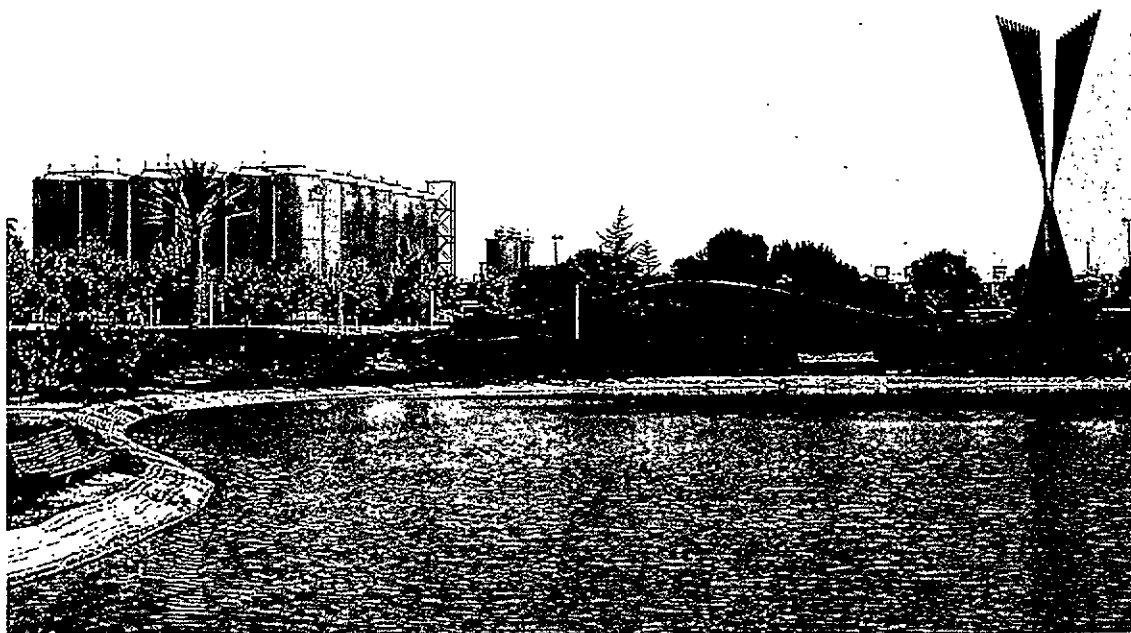


## El Grupo se reorganiza para afianzar su crecimiento

Para fortalecer y afianzar el crecimiento del Grupo, tanto en volumen de facturación, que ha supuesto alcanzar el nivel de 60.464 millones de pesetas, como en número de empresas y efectivos humanos, se ha debido proceder a una reorganización del mismo, explicación de la cual hallarán en otro apartado de esta memoria, y que tendrá como objetivo la consolidación e integración de todas las distintas filiales del Grupo en el mismo, explotar sus sinergias, mejorar los niveles de información para la toma de decisiones y, en definitiva, mejorar el crecimiento de las empresas y la rentabilidad del Grupo.

Entrando en los aspectos económico financieros del Grupo y de la Sociedad matriz, podrán ustedes ver en el desarrollo de esta memoria la ampliación de todo lo que les hemos explicado en este informe de gestión y que certifican la bondad del ejercicio del año 2000, junto con gráficos ilustrativos de la evolución del Grupo.

Podrán ustedes también analizar todo un conjunto de datos comparativos con el año anterior y del que al final de la memoria incluimos un resumen suficientemente aclaratorio y relevante.

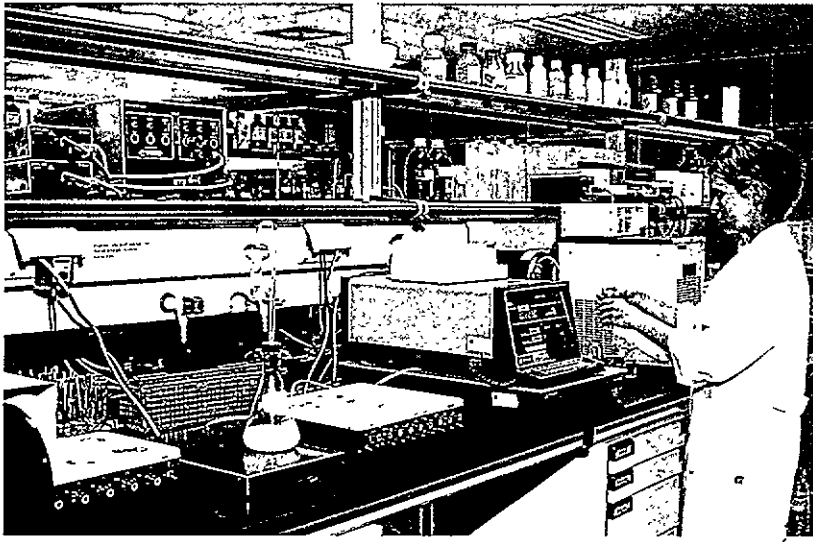


*La facturación del Grupo ha alcanzado los 60.464 millones de pesetas, lo que supone un afianzamiento en el crecimiento de la compañía en su sector*

## El Grupo Damm reinvierte una parte de los recursos generados en la mejora del nivel tecnológico

De dicho análisis es fácil deducir que el año 2000 ha sido en general, y en lo económico en particular, un año muy positivo. También conviene destacar dentro de todo un rosario de cifras y datos que el Grupo sigue con la política de reinvertir un porcentaje importante de los recursos generados con el fin de diversificar su actividad y de mejorar el nivel de las instalaciones industriales, tanto desde el punto de vista tecnológico como desde el punto de vista de asegurar el mantenimiento y la mejora de la calidad de nuestros productos, inversiones que en el año 2000 han alcanzado el nivel de 4.869 millones de pesetas, de los cuales, 1.707 corresponden a S.A. Damm.

Por último, no podemos dejar de manifestar que las cuentas que se incluyen en esta memoria, que con ilusión y confianza sometemos a su aprobación, no hubiera sido posible realizarlas con el nivel de éxito que se evidencia sin el compromiso y fidelidad de todo el personal, el equipo directivo, clientes y distribuidores en el quehacer cotidiano para que los productos de nuestro Grupo lleguen al consumidor, y éste así lo valore, en las mejores condiciones de frescura y calidad para su satisfacción. Ha sido este esfuerzo y la profesionalidad de todo el equipo, lo que ha hecho posible la consecución de un conjunto de hitos que con satisfacción les presentamos para ser aprobados por esta Junta General de accionistas.



## DATOS FINANCIEROS BÁSICOS AÑO 2000

CAPITAL SOCIAL	7.037
RECURSOS PROPIOS (después de la Distribución de Resultados)	32.968
INVERSIONES (DEL AÑO)	4.869
AMORTIZACIONES (DEL AÑO)	3.374
% sobre el año anterior	+26,2
FONDO DE AMORTIZACIÓN	56.695
% sobre el año anterior	+8,6
% del Activo Amortizable	75,6
CIFRA DE NEGOCIOS	60.464
% sobre el año anterior	+20,7
BENEFICIOS DE EXPLOTACIÓN	10.222
% sobre el año anterior	+25,5
% sobre la Cifra de Negocios	16,9
GENERACIÓN BRUTA DE RECURSOS (después de Impuestos)	9.457
% sobre el año anterior	+16,4
% sobre la Cifra de Negocios	15,6
% sobre Recursos Propios (iniciales)	32,6
AUTOFINANCIACIÓN	7.346
% sobre el año anterior	+19,4
% de la Generación Bruta Total de Recursos	77,7
RESULTADO CONSOLIDADO	6.437
% sobre el año anterior	+12,8
% sobre la Cifra de Negocios	10,6
% sobre Recursos Propios (iniciales)	22,2
RESULTADO ATRIBUIDO A LA SOCIEDAD DOMINANTE	6.083
% sobre el año anterior	+11,6
% sobre la Cifra de Negocios	10,1
% sobre Recursos Propios (iniciales)	21,0

Millones de Ptas.

**ANEXO**  
**Datos económicos en Euros**  
(a título informativo)

<b>BALANCES DE SITUACIÓN CONSOLIDADOS</b>		31-12-00	31-12-99
<b>ACTIVO</b>			
Inmovilizado			
Gastos de Establecimiento	1.073	214	
Inmovilizaciones inmateriales	3.223	263	
Inmovilizaciones materiales	110.352	85.419	
Inmovilizaciones financieras	29.806	34.678	
<b>TOTAL INMOVILIZADO</b>	<b>144.453</b>	<b>120.574</b>	
Fondo de Comercio de Consolidación	81.164	—	
Gastos a distribuir en varios ejercicios	10	14	
Activo circulante			
Existencias	20.967	14.233	
Deudores	58.280	43.320	
Deudores, empresas del Grupo	229	—	
Inversiones financieras temporales	88.511	189.039	
Tesorería	70.414	50.223	
Ajustes por periodificación	73	10	
<b>TOTAL ACTIVO CIRCULANTE</b>	<b>238.475</b>	<b>296.825</b>	
<b>TOTAL ACTIVO</b>	<b>464.102</b>	<b>417.413</b>	
<b>PASIVO</b>			
Fondos Propios			
Capital suscrito	42.294	42.365	
Prima de emisión	16	16	
Otras reservas de la sociedad dominante	119.598	100.057	
Reservas en Sdades. Consolidadas por Integración global	12.362	10.932	
Pérdidas y Ganancias atribuibles a la sociedad dominante	36.559	32.756	
Dividendo a cuenta entregado en el ejercicio	(5.921)	(5.084)	
<b>TOTAL FONDOS PROPIOS</b>	<b>204.908</b>	<b>181.042</b>	
Intereses de Socios Externos	24.331	14.255	
Ingresos a distribuir en varios ejercicios	239	—	
Provisiones para Riesgos y Gastos	115.640	114.670	
Acreeedores a largo plazo			
Otros acreedores	20.144	20.806	
Desembolsos pendientes sobre acciones no exigidos	—	1.623	
<b>TOTAL ACREEADORES A LARGO PLAZO</b>	<b>20.144</b>	<b>22.429</b>	
Acreeedores a corto plazo			
Deudas con entidades de crédito	254	109	
Deudas con empresas del grupo y asociadas	239	970	
Acreeedores comerciales	66.295	49.733	
Otras deudas no comerciales	32.052	34.204	
<b>TOTAL ACREEADORES A CORTO PLAZO</b>	<b>98.840</b>	<b>85.017</b>	
<b>TOTAL PASIVO</b>	<b>464.102</b>	<b>417.413</b>	

Datos en miles de Euros  
(1 EURO = 166,386 Ptas.)

<b>CUENTAS DE PÉRDIDAS Y GANANCIAS CONSOLIDADAS</b>		2000	1999
<b>Ingresos</b>			
Importe neto de la cifra de negocios		363.398	301.055
Aumento de las existencias de productos terminados y en curso de fabricación		3.407	-
Trabajos efectuados por el grupo para el inmovilizado		-	-
Otros ingresos de explotación		8.322	12.070
<b>TOTAL INGRESOS EXPLOTACIÓN</b>		<b>375.127</b>	<b>313.125</b>
<b>Gastos</b>			
Reducción de existencias prod. terminados y en curso fabricación		-	658
Aprovisionamientos: consumo de materias primas y otras materias consumibles		95.333	77.009
Gastos de personal		56.361	45.080
Dotaciones para amortizaciones de inmovilizado		20.277	16.072
Variación Provisiones Tráfico		20	(145)
Otros gastos de explotación		141.700	125.506
<b>TOTAL GASTOS EXPLOTACIÓN</b>		<b>313.691</b>	<b>264.180</b>
<b>BENEFICIOS DE EXPLOTACIÓN</b>		<b>61.436</b>	<b>48.945</b>
<b>Ingresos financieros</b>			
Ingresos de participaciones en capital		22	67
Otros intereses e ingresos asimilados		9.641	7.175
Diferencias positivas de cambio		-	-
<b>TOTAL INGRESOS FINANCIEROS</b>		<b>9.663</b>	<b>7.242</b>
<b>Gastos financieros</b>			
Gastos financieros y gastos asimilados		4.092	3.921
Variación de las provisiones de inversiones financieras		-	27
Diferencias negativas de cambio		29	233
<b>TOTAL GASTOS FINANCIEROS</b>		<b>4.120</b>	<b>4.181</b>
<b>RESULTADOS FINANCIEROS POSITIVOS</b>		<b>5.543</b>	<b>3.061</b>
<b>Beneficios de actividades ordinarias</b>			
Amort. Fondo Comercio de Consolidación		4.878	-
Participación en Beneficios de empresas puestas en equivalencia		-	115
<b>BENEFICIOS DE LAS ACTIVIDADES ORDINARIAS</b>		<b>62.101</b>	<b>52.121</b>
<b>Beneficios extraordinarios</b>			
Beneficios en enajenación de inmovilizado		226	599
Subvenciones de capital transferidas a Resultado		67	31
Otros Ingresos extraordinarios		3.338	4.079
Gastos extraordinarios		(242)	(32)
<b>RESULTADOS EXTRAORDINARIOS POSITIVOS (NEGATIVOS)</b>		<b>3.390</b>	<b>4.677</b>
<b>BENEFICIOS CONSOLIDADOS ANTES DE IMPUESTOS</b>		<b>65.490</b>	<b>56.798</b>
<b>Impuesto sobre Sociedades</b>			
Impuesto sobre Sociedades		26.801	22.503
<b>Resultado Consolidado del Ejercicio</b>		<b>38.689</b>	<b>34.295</b>
Resultado atribuido a socios externos		2.131	1.539
<b>Resultado del ejercicio atribuido a la sociedad dominante</b>		<b>36.559</b>	<b>32.756</b>

Datos en miles de Euros  
(1 EURO = 166,386 Ptas.)