

**CORPORACIÓN IB-MEI, S.A. Y CORPORACIÓN IB-MEI, S.A. Y SOCIEDADES
DEPENDIENTES**

Cuentas Anuales e Informe de Gestión
Correspondientes al Ejercicio 1999
junto con el Informe de Auditoría

COMISION NACIONAL DEL
MERCADO DE VALORES
Y SOCIEDADES

30 MAR. 2000

REGISTRO DE ENTRADA
Nº 2000/9424

C N M V

Registro de Auditorías
Emisoras

Nº 6218

4.- INFORME DE GESTION INDIVIDUAL Y CONSOLIDADO

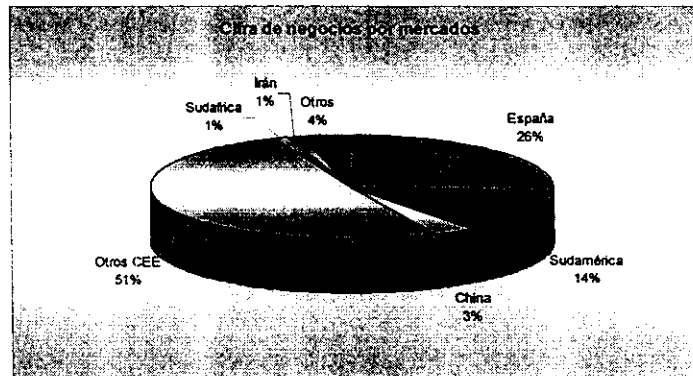
4.1 División Industrial.

- Organización.



- Mercados.

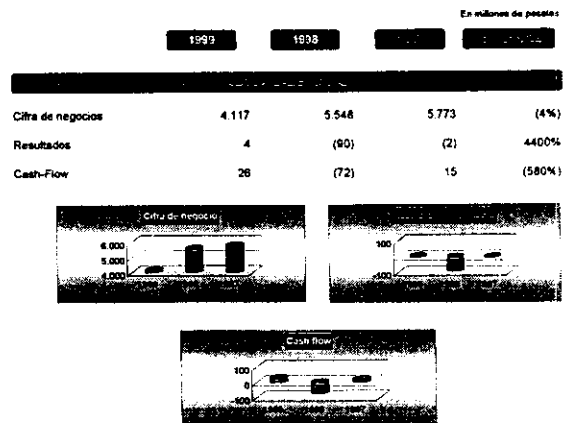
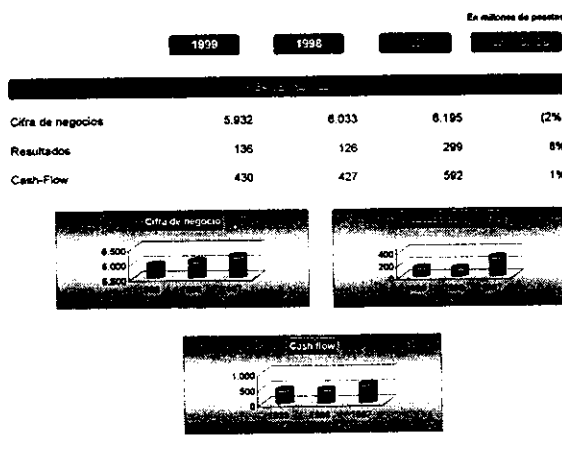
- ◆ El ejercicio de 1999, se inició, como había terminado el anterior de 1998. Aún no se había digerido el impacto de la crisis asiática en la economía brasileña, cuando se iniciaba el ejercicio 99 con la macrodevaluación del Real brasileño en Enero de 1999. La recuperación de ventas que se esperaba, volvió a retrasarse, y el mercado mundial permaneció deprimido hasta mediados de año.



Tras casi doce meses de recesión del consumo en los mercados de exportación de electrodomésticos de Europa, se produjo pues, el cambio de tendencia esperado, tras los magníficos datos de la economía americana y el cambio de tendencia de los países asiáticos, incluido Japón.

- ◆ Un año de altibajos en ventas, con un segundo semestre firme de demanda, que ha llevado a nuestras filiales, a cumplimentar los objetivos marcados, algo que parecía imposible en el mes de Abril de 1999, en el que solamente la demanda firme de España, y en general de los países de Europa Occidental, mantenían un fondo de sostenimiento en el mercado de electrodomésticos.
- ◆ En un mercado irregular como el descrito, hemos podido terminar un ejercicio positivo en su conjunto. La facturación anual, se situó en 10.236 millones de pesetas, un 12% menos que el pasado año, debido al descenso de los precios de las materias primas que abarataron el precio final de nuestros motores.
- ◆ El número de unidades vendidas, se elevó a 3.597.000 motores, frente a los 3.663.000 del año anterior, un 1,8 por ciento menor.
- ◆ Se han invertido en el ejercicio 325 millones de pesetas, en lo que ha sido un presupuesto prudente, a la espera del cambio de tendencia descrito, que obligó a no comprometer excesivos recursos financieros en este sector.
- ◆ El ejercicio 1999, terminó pues, con un escenario optimista en el aspecto comercial, pero con fuertes tensiones en las materias primas, provocadas por el recalentamiento repentino de la demanda. Esto, ha configurado un ejercicio 2000 de buenas perspectivas comerciales, con volúmenes de venta adecuados, pero con un escenario de coste de materiales muy penalizado, que va a obligar a esfuerzos de gestión importantes para mantener la rentabilidad esperada.
- ◆ Comercialmente, **Nuova IB-Mei**, nuestra filial italiana, ha tenido un buen año en la venta de motores eléctricos al sector del cortacésped en Europa. Ha sido pues, como en nuestra filial de Madrid, el sector del electrodoméstico el que ha obligado a sacrificar márgenes para mantener volúmenes.

- **Cifra de negocios y Resultados**



- **Inversiones.**

- Un aspecto importante del Plan de Inversiones de la División Industrial de motores eléctricos, es la apertura a otros mercados con expectativas de crecimiento para los próximos años. En este ejercicio de 1999, se ha concluido la inversión en una nueva fábrica de motores en China, participando con el 55% de un capital de 4 millones de dólares, en un proyecto de fabricación de motores de dos velocidades para lavadoras de tipo europeo, por un importe total de 7 millones de dólares. Para ello se ha contado con la financiación de COFIDES, que ha completado un paquete de crédito en torno a un millón de dólares, más otras subvenciones de la Comunidad Europea, para la formación y entrenamiento del personal chino.

JINAN IB-MEI MOTOR COMPANY LTD. nuestra filial china, con fábrica en la ciudad de Jinan, capital de la provincia de Shandong, ha comenzado a producir motores de dos velocidades para lavadoras, en Noviembre de este ejercicio que comentamos. Ha sido pues en un tiempo corto, menos de dos años, en el que hemos logrado poner en marcha un joint venture en China. La producción se encuentra a buen ritmo, con un primer turno ya completamente operativo, esperando duplicar producción con el segundo turno en Mayo de 2000.

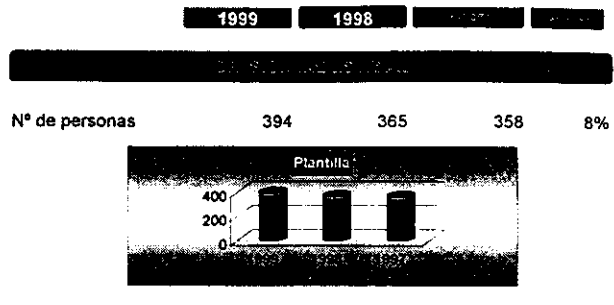
- En la misma línea, se ha iniciado la inversión en Brasil, con la constitución de una nueva filial, para la fabricación de motores de dos velocidades, para lavadoras, que en los próximos meses puede verse completada con nuevas inversiones para motores de una velocidad. La empresa, IB-MEI MERCOSUL, 100% capital de Corporación IB.MEI, cuenta con un capital inicial de 2,5 millones de reales, y va a acometer inversiones del orden de 1.000 millones de ptas. en maquinaria e instalaciones, inicialmente en la ciudad de Jiundai, cercana a Sao Paulo.
- Como cada ejercicio, se ha continuado invirtiendo en la modernización y operatividad de nuestras instalaciones fabriles de Móstoles, por valor de unos 141 millones de ptas, dentro de criterio restrictivos, acordes con la situación inestable que están viviendo los mercados mundiales en estos dos últimos ejercicios.

- **Investigación y desarrollo.**

- En 1.999, continuamos un importante proyecto de desarrollo, que ya comentábamos en nuestra anterior memoria de 1998, y que va a tener continuidad en los próximos ejercicios. Se trata del desarrollo de un nuevo motor trifásico, controlado electrónicamente, que permita nuestra entrada, a precios competitivos, en el segmento de lavadoras de alta velocidad, que hoy dominan los motores a colector, casi en exclusiva.
- Nuestro desarrollo resuelve los actuales problemas de ruido en el centrifugado y de necesidad de mantenimiento, que hoy tiene el motor a colector. El nuevo motor se ha venido optimizando en nuestros laboratorios, de forma continua en los últimos meses, colaborando para ello, con la Universidad Carlos III de Madrid. Hoy ya se dispone de prototipos, tanto del motor, como del control electrónico, estando actualmente en fase de optimización económica del conjunto.
- La industrialización del nuevo proyecto, depende de la resolución económico-técnica del control electrónico, que realiza nuestro socio en el proyecto, la firma INVENSYS.

- **Personal**

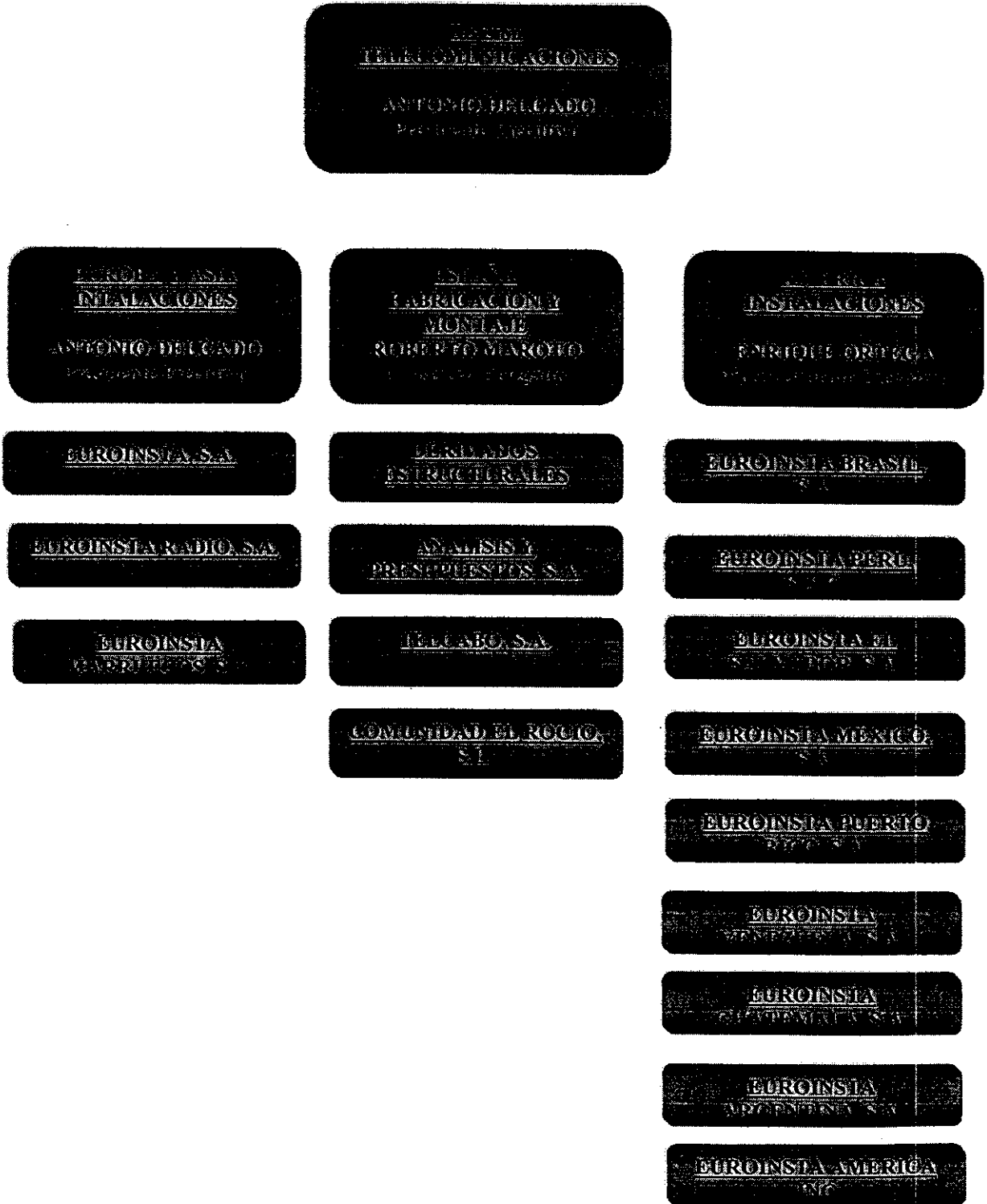
El ejercicio 1999, ha sido el último de los tres pactados como duración del Convenio Colectivo de la Fábrica de Madrid, que deberá renegociarse en los primeros meses del año 2000. No son previsibles mayores problemas, para continuar con el clima de diálogo habitual, que ha venido estableciéndose con la representación sindical, contribuyendo al desarrollo de las relaciones laborales en un ambiente adecuado.



Debemos concluir este epígrafe, manifestando que los logros conseguidos en el año 1999 y los que seguro se conseguirán en ejercicios venideros, se han obtenido gracias a la dedicación y profesionalidad, dignas de elogio, de todas las personas que forman

4.2 División de Telecomunicaciones

- Organización



- Introducción.

En este ejercicio que comentamos, se incorporan por primera vez, las actividades de Telecomunicaciones, que adquirimos en 1998, a través de nuestra participación del 75% en el GRUPO EUROINSTA. Este sector de actividad, destinado a convertirse en el receptor prioritario de nuestras inversiones y recursos de gestión, ha tenido un buen ejercicio, tanto a nivel de crecimiento en la cifra de negocios, como en sus Resultados, como luego comentaremos.

Las empresas que originalmente constituían el Grupo EUROINSTA, que adquirimos en 1998, se han reorganizado societariamente, pasando a integrarse en una cabecera, denominada EUROINSTA TELECOM S.A., que es la que ostenta las participaciones societarias de las empresas filiales, tanto en España como en el extranjero. En España, las dos sociedades operativas, son EUROINSTA S.A., con la actividad tradicional de integración de sistemas de telecomunicaciones, y DERIVADOS ESTRUCTURALES S.A., con la fabricación de torres y casetas, para equipos de transmisión vía radio.

Las recientes actividades en Marruecos y la, aún por iniciar en Turquía, se integran directamente en EUROINSTA TELECOM, a través de la Dirección de Exportación.

Por su parte, las filiales en América, que este ejercicio han aumentado en número, se coordinan desde EUROINSTA AMERICA INC., con sede en Miami, recientemente constituida. A EUROINSTA PERU S.A., y EUROINSTA BRASIL S.A., que estaban operativas en 1998, se han unido este año 1999, nuevas filiales en otros países, a medida que se iban consiguiendo nuevos proyectos. Así, EUROINSTA MEXICO S.A., ya opera en 1999, lo mismo que las EUROINSTA de Guatemala, Salvador y Puerto Rico. Hacia final del ejercicio, se constituyó, y ya está plenamente operativa, EUROINSTA ARGENTINA.

Hay proyectos para nuevas filiales, tanto en Venezuela, como en Chile, y es muy probable, que la dinámica de este sector, nos haga superar las expectativas de crecimiento, alcanzando los países en los que aún no tenemos proyectos, antes de lo que imaginamos.

- Cifra de negocios y Resultados

La consolidación de las actividades del Grupo de Sociedades agrupadas en EUROINSTA en el pasado ejercicio, ofrece una cifra de negocio de 8.014 millones de ptas, frente a los 4.215 millones del pasado año. Esto representa un incremento del 90%. Las actividades en América, han sido 3.766 millones de pesetas, lo que significa, el 47% del global de negocio del Grupo, correspondiendo el resto a España, y en escasa medida a Marruecos.

A nivel de Resultados, éstos han sido de 1.000 millones de beneficio bruto y 726 millones de beneficio neto, siendo atribuibles a Corporación IB-MEI, el 75% de los mismos. Ello ha significado un incremento del 490% sobre el año anterior.

América, ha contribuido con el 33% de estos resultados, es decir 239 millones netos, y España con el 67%, 487 millones del resultado global.

- **Comentarios a la Gestión**

Entrando ya a comentar de forma individual las diferentes actividades y mercados, resumimos lo siguiente:

EUROINSTA S.A. (España). Ha tenido una actividad desigual, a tono con la indefinición que han tenido las empresa operadoras en España en 1999. Ha alcanzado un volumen de negocio de 2.773 millones de ptas, por debajo de lo previsto, con un resultado positivo de 211 millones, un 148% más que el pasado año. Esta sociedad, ha comenzado a abordar un plan de reestructuración interna, así como de enfoque comercial y operativo, para adaptarse más a las actuales necesidades de los clientes en nuestro país. Todo hace prever, que el ejercicio 2.000 será de mayor volumen y rentabilidad, una vez que estén en marcha la totalidad de las medidas diseñadas.

DERIVADOS ESTRUCTURALES S.L. Los comienzos del ejercicio 99, fueron poco favorables para esta sociedad, que posteriormente, al lanzarse las inversiones de los nuevos operadores, consiguió culminar un excelente desarrollo, con la cifra de negocio de 2.039 millones, un 42% más que el pasado año, y unos Beneficios de 211 millones, el 257% más que en 1998. El mercado y su ritmo de actividad actual, hacen presagiar un buen año 2.000 para esta sociedad, que está inmersa en un proceso de ampliación de sus actuales instalaciones en Torres de la Alameda, (Madrid), que finalizará en el último trimestre de 2.000, con la consiguiente mejora de los procesos productivos, hoy excesivamente ajustados en un espacio diseñado, para niveles de actividad menores.

EUROINSTA MARRUECOS S.A. Constituida en 1999, inició operaciones inmediatamente, aunque solo ha podido facturar un pequeño volumen 95 millones de ptas. Esta sociedad, que se espera tenga una considerable actividad en el año 2000, está trabajando para el segundo operador de telefonía móvil, Telefónica, a través de acuerdo con los fabricantes de tecnología adjudicatarios.

EUROINSTA TURQUÍA S.A. De muy reciente constitución, al 50% con un socio local muy introducido en las telecomunicaciones, iniciará actividades a finales del año 2000, cuando se adjudiquen las nuevas licencias de telefonía móvil en el país. Esperamos un importante desarrollo de esta filial, dado el enorme potencial de Turquía en telecomunicaciones.

EUROINSTA AMERICA INC. Constituida, para estructurar nuestra presencia en Latinoamérica y Caribe, tiene sede en Miami, donde se concentra el poder de decisión en el sector de las telecomunicaciones para este área geográfica. En ella tiene su sede el equipo de gestión que coordina y controla todas las filiales de la zona, tanto a nivel comercial, como operativo y financiero.

EUROINSTA PUERTO RICO S.A. Comenzó a funcionar en este ejercicio que comentamos, para atender a la instalación de la nueva red de Telefónica en el país, a través de un contrato con LUCENT. Ha sido una importante experiencia de contrato llave en mano, que ha reportado una cifra de negocio de 703 millones de ptas, con una rentabilidad escasa desde el punto de vista económico, pero importante por el aspecto estratégico.

EUROINSTA MEXICO S.A. Inició actividades en este ejercicio, y ya aportó un volumen de negocio de 294 millones de ptas, con un beneficio de 37 millones. El mercado de las telecomunicaciones en México, está llamado a convertirse en uno de los más importantes de la zona, y nuestra presencia en él, es uno de los principales activos estratégicos del Grupo EUROINSTA.

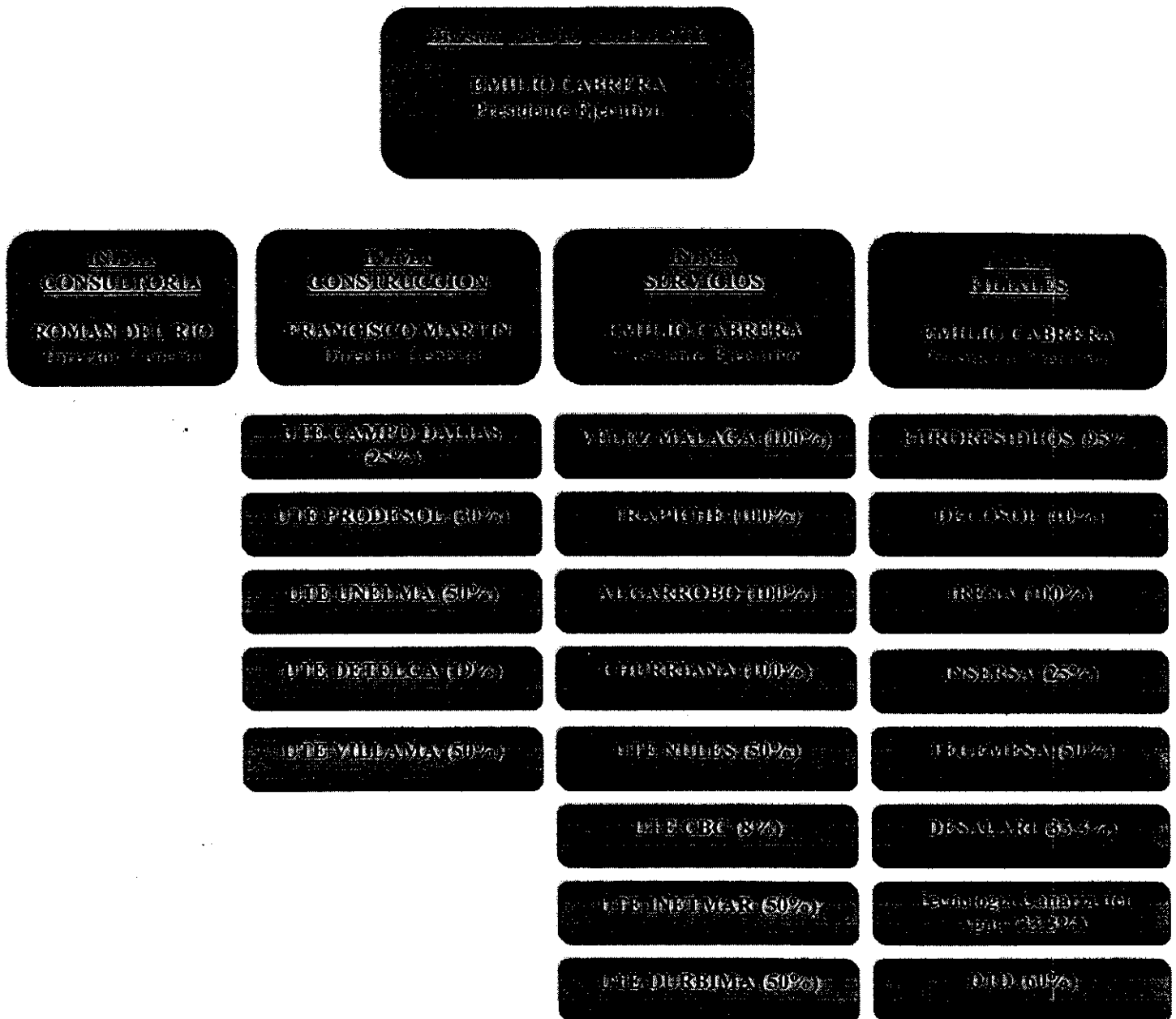
EUROINSTA EL SALVADOR y EUROINSTA GUATEMALA Son dos pequeños países, donde hemos conseguido buenos contratos en 1999, con un volumen de negocio de 556 millones y unos beneficios de 188 millones de ptas. El objetivo en esta zona de Centroamérica, es consolidarnos con contratos de mantenimiento, que aporten ingresos recurrentes, y nos permitan ir accediendo a los mercados de países limítrofes, como Honduras, Costa Rica, Nicaragua, etc..., a medida que éstos se incorporen al desarrollo de las telecomunicaciones

EUROINSTA BRASIL S.A. Con un fuerte volumen de producción, que cumplió las expectativas, alcanzando los 1.507 millones de ptas, vio penalizados sus resultados por la macro devaluación del real en Enero de 1999, lo que le provocó una importante pérdida por diferencias de cambio. La pérdida fue de 62 millones, aunque espera ganar 172 millones en el año 2000. La importancia del país, y la dimensión del mercado de las telecomunicaciones en Brasil, nos hacen seguir apostando fuerte por esta filial, que esperamos consolide su actividad y rentabilidad, a pesar de lo competitivo de este mercado.

EUROINSTA PERÚ S.A. Esta sociedad ha venido teniendo un importante papel en el desarrollo de todos los países de Hispanoamérica, gracias a su capacidad para ceder mano de obra y técnicos cualificados a las otras filiales. Gracias a ello, los contratos conseguidos podían ponerse en marcha de forma inmediata, con un grado de cumplimentación y satisfacción del cliente, muy elevado. En lo que se refiere a su propio mercado fue un ejercicio flojo de escasa inversión, por parte de los operadores. A pesar de ello, y gracias a la cesión de sus servicios, obtuvo un volumen de negocio de 1.219 millones de ptas, frente a los 747 millones del pasado año. Los beneficios ascendieron a 108 millones netos de impuestos, frente a los 16 millones del pasado año. El próximo ejercicio del año 2000, se presenta con una importante recuperación de su mercado propio, nuevos clientes, etc..., que van a permitir un mejor ejercicio.

4.3 División de Medio Ambiente

- Organización



- **Introducción**

El Ejercicio de 1999, ha sido de gran importancia para la División de Medio Ambiente. Ya fusionadas todas nuestras actividades del sector en INIMA, se ha continuado con una agresiva política de crecimiento, tanto en España, como en el exterior.

Los logros más importantes del ejercicio de INIMA, en sus tres divisiones: Consultoría, Construcción y Servicios, han sido los siguientes:

- **Consultoría.** En esta actividad se facturaron 981 millones en 1999, consiguiendo con ello, un buen volumen de actividad, mejorando su aportación del pasado ejercicio. Destaca el contrato conseguido, para realizar los sondeos del futuro Túnel de Guadarrama para el Tren de Alta Velocidad, que ha significado un buen porcentaje de la actividad de esta División.
- **Construcción.** En el Ejercicio que comentamos, ha tenido una gran incidencia, la construcción de la Desaladora de Lanzarote, que se finalizó en el mes de Agosto. El resto de la actividad constructora de INIMA, se hizo a través de las UTE ya constituidas para las Plantas desaladoras de Canarias, y sobre todo, la actividad de Depuración de Aguas Residuales en Andalucía.
La cifra de facturación alcanzada ha sido importante, ascendiendo a 3.185 millones de ptas. en el ejercicio, un 45% más que en el pasado año.
- **Servicios.** Es en esta División, se han producido los acontecimientos más destacados del Ejercicio, con un hecho clave, como es la entrada en un nuevo mercado de gran potencial, como Brasil. En ese país hemos adquirido la concesión por 20 años de la Depuración y Tratamiento de Aguas Residuales de la ciudad de Riberão Preto en el Estado de São Paulo, con una población de 500.000 habitantes. El contrato incluye también la construcción de colectores y dos depuradoras para dar el servicio, que vendrán a favorecer también las áreas de Proyecto y Construcción de nuestra sociedad INIMA.

No han terminado de fructificar aún, nuestros intentos para entrar en Desalación y Depuración en el mercado de los Estados Unidos, pero continúan las gestiones a buen ritmo y se esperan resultados positivos para el ejercicio 2000.

Otro buen resultado en esta División, ha sido la adjudicación de la explotación de la nueva Desaladora de Carboneras, junto con ENDESA, servicio que debe extenderse 50 años, y que se espera entre en servicio en el año 2.001.

- **Cifra de negocios y resultados**

Por lo que respecta a la cifra de negocio, se han facturado 6.305 millones de ptas. frente a los 4.370 del pasado ejercicio. Entretanto, los Beneficios del **Grupo Inima**, han pasado de 350 millones en 1998 a los 366 millones de beneficio en este ejercicio, atribuibles en un 24,87% a **Corporación IB-MEI**.

- **GESTIÓN DE SERVICIOS Y FILIALES**

Durante el ejercicio de 1999, las actividades de Concesiones y Servicios, así como las filiales más importantes, han tenido las siguientes características más destacadas:

- **Suministro de agua a Vélez-Málaga.** Ha sido para esta concesión, un buen ejercicio. La subida de tarifas negociada en 1997 y en 1998, ha tenido una favorable repercusión en el equilibrio y rentabilidad económica de la Concesión. No obstante, permanece la incertidumbre para el año 2001, en que deben aplicarse nuevos incrementos de tarifa, que permitan rentabilizar el servicio, también en los años siguientes.

Debemos también comentar, la favorable circunstancia de un aumento de consumo en la zona servida por nuestra concesión, por segundo año consecutivo, gracias al importante desarrollo urbanístico de la zona, ahora mejor comunicada por autovía con Málaga., lo que sin duda redundará en una mayor rentabilidad futura del servicio.

- **Suministro de agua en alta de Trapiche.** Este servicio contratado con la Mancomunidad de la Axarquía, ha tenido un resultado positivo, pero continúa con la dificultad del cobro que ya hemos comentado en otros ejercicios. No obstante, se ha conseguido el reconocimiento de la deuda contraída por la Administración, junto con los intereses y revisiones de precios devengadas hasta la fecha.

Este importante hito administrativo, así como la transferencia de la propiedad de la planta, de la Confederación Hidrográfica a la Mancomunidad de la Axarquía, realizada ya en el ejercicio de 1999 que comentamos, está permitiendo dar los pasos para la normalización de este contrato, en régimen de concesión administrativa, por un periodo más largo.

- **Suministro de agua a Algarrobo y Churriana.** Estos pequeños servicios de distribución de agua, continúan su trayectoria con normalidad, dentro de los parámetros de rentabilidad comentados en otros ejercicios.
- **EURORESIDUOS S.A.** El ejercicio que comentamos, ha sido ya para esta sociedad, de gran importancia. Su cifra de negocio, 337 millones de ptas. y la importante mejora de resultados, a través de mejoras en la gestión y puesta en marcha de las nuevas inversiones, ha tenido un importante papel en los Resultados de INIMA. La actividad de tratamiento, se ha incrementado de forma importante, con la incorporación de lodos de las depuradoras de Zaragoza.
- **IRENA S.A.** En este año de 1999, segundo dentro de la División de Medio Ambiente, la sociedad de reforestación y jardinería de nuestro Grupo, ha tenido un comportamiento positivo, concentrando su producción en obras de jardinería, que le han permitido incrementar su volumen de actividad hasta alcanzar el equilibrio económico. La cifra de ventas ha sido de 255 millones de ptas, frente a los 137 del pasado año.
- **T.G.M.** Esta filial, en la que tenemos el 50%, y que se ocupa del tratamiento de los residuos sólidos urbanos de Madrid, incluyendo las bolsas amarillas, ha tenido un excelente ejercicio, en términos de facturación y rentabilidad, que esperamos pueda mejorarse en los próximos años de contrato, al entrar en todo su volumen el tratamiento de bolsas amarillas, actividad para la que se han realizado importantes inversiones en este ejercicio que comentamos.

- ***Otras actividades en Medio Ambiente y Energías Renovables***

Fuera del ámbito de la sociedad INIMA, Corporación IB-MEI, ha iniciado en 1999, un negocio que entronca con el medio ambiente, pero que se refiere más concretamente al campo de las Energías limpias o renovables, tanto en el aprovechamiento de la energía eólica, como en el del agua y sus aplicaciones energéticas.

Así, y en sociedad con el Grupo SUFI, con quién ya compartimos accionariado en INIMA y en EURORESIDUOS, desde su fundación, se ha constituido una nueva sociedad, de nombre WIND & WATER S.A., en la que Corporación tiene el 60%, con un capital de 40 millones de ptas, que abordará inmediatamente Proyectos de inversión en el campo de la producción de Energía Eléctrica mediante la instalación de parques eólicos.

Nuestra estrategia en este sector, es la de realizar inversiones a largo plazo, que proporcionen ingresos recurrentes seguros, como complemento al resto de actividades más sujetas a la evolución de los mercados nacionales e internacionales.

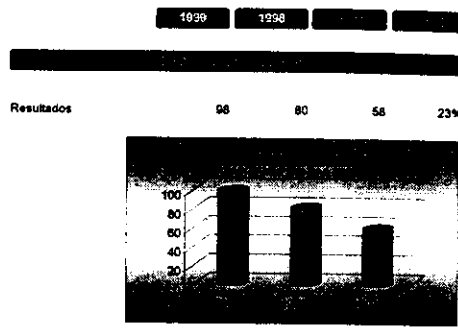
4.4 División Construcción e Inmobiliaria

GESTIÓN SEXTA AVENIDA S.A.

El ejercicio de 1999, ha vuelto a ser para nuestro Centro Comercial, un año de consolidación y rentabilidad, caracterizado por los altos índices de ocupación, y la baja incidencia de la morosidad.

El Centro ha aportado a Corporación, un beneficio de 98 millones de ptas., mejorando así en un 23 %, los resultados alcanzados en el pasado ejercicio.

En el terreno de las inversiones, se han concluido las obras de cerramiento de la terraza abierta de la zona de restaurantes, con una cubierta móvil, y su acondicionamiento para el uso durante todo el año. Esto ha supuesto unas inversiones superiores a los 200 millones de ptas., que han permitido situar a nuestro Centro Comercial, en un nivel de servicio y calidad de oferta, único en la zona.



En lo referente al nuevo Plan General de Urbanismo de Madrid, como ya comentamos el pasado año, conseguimos la aprobación de un Plan Especial, que nos permite legalizar 4.571 m2 de los que ya están construidos unos 3.000 m2. En el mes de Julio, se presentó la solicitud de Licencia, que ha venido siendo tramitada a lo largo de la segunda mitad del año, sin mayores incidencias, salvo el transcurso de los habituales plazos de estos actos administrativos.

Como ya adelantamos en el pasado informe, el Centro sufrió un incendio en el mes de Febrero, que afectó a uno de los locales arrendados, y parcialmente a un pasillo del Centro. Los daños sufridos por el Centro, se repararon por cuenta de la Compañía aseguradora, y los locales afectados entraron en funcionamiento en un corto plazo de tiempo.

Como ya comentamos en el Informe del pasado año, durante el Ejercicio 1999, hemos realizado gestiones para la venta del Centro Comercial. Estas concluyeron con acuerdos con la sociedad GRUMALEX S.A., que han permitido completar las diligencias requeridas durante el mes de Enero de 2000, y culminar la operación en Febrero, en los términos que se relatarán mas adelante.

OBRASCON HUARTE LAIN S.A..

En el mes de octubre del ejercicio que comentamos, Corporación IB-MEI, procedió a la venta de su participación accionarial en este Grupo, con ocasión de la oferta pública de venta y ampliación de capital que se realizó. Con ello se inició nuestra salida del Sector de Construcción e Inmobiliario, considerado no estratégico para nuestra sociedad.

La operación financiera ascendió a un importe de 1.460 millones de ptas, lo que ha significado unas plusvalías de 619 millones que se recogen en nuestras cuentas del Ejercicio 1999.

Como se verá en Hechos Significativos posteriores al cierre del Ejercicio 1999, la salida del sector ha culminado recientemente, con la venta del Centro Comercial Sexta Avenida.

4.5 Operaciones con acciones propias

Durante el ejercicio 1999, la sociedad no ha realizado ningún tipo de operación con acciones propias.

4.6 Hechos significativos posteriores al cierre del ejercicio

- ◆ En el mes de Febrero, Gestión Sexta Avenida ha concluido la venta del Centro Comercial que constituía su patrimonio. El precio final de la operación ha sido de 4.400 millones de ptas, lo que ha representado para nuestra sociedad, una plusvalía de 1.200 millones, que se recogerá en los Resultados del ejercicio 2000.
- ◆ En la División de Medio Ambiente, se ha vendido nuestra participación del 24,87 % en INIMA, S.A. al Grupo OHL, S.A. El precio de la operación, ha sido de 1.581 millones de ptas..

Nuestra presencia en el Sector de Medio Ambiente, va a continuar siendo significativa, a través de EUROSRESIDUOS, S.A., sociedad que explota el Vertedero de Residuos tóxicos y peligrosos de Aragón. A través de los ya mencionados acuerdos con OHL, ostentaremos una participación mayoritaria del 65,8% .



ARTHUR ANDERSEN

CORPORACIÓN IB-MEI, S.A. Y SOCIEDADES DEPENDIENTES

Cuentas Anuales Consolidadas e Informe de Gestión
Correspondientes al Ejercicio 1999
junto con el Informe de Auditoría



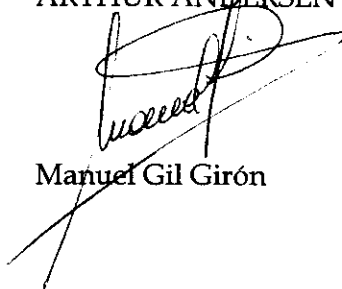
INFORME DE AUDITORÍA DE CUENTAS ANUALES CONSOLIDADAS

A los Accionistas de
CORPORACIÓN IB-MEI, S.A. :

1. Hemos auditado las cuentas anuales consolidadas de Corporación IB-MEI, S.A. y Sociedades dependientes, que comprenden el balance de situación al 31 de diciembre de 1999, la cuenta de pérdidas y ganancias y la memoria correspondientes al ejercicio anual terminado en dicha fecha, cuya formulación es responsabilidad de los Administradores de la Sociedad dominante. Nuestra responsabilidad es expresar una opinión sobre las citadas cuentas anuales en su conjunto basada en el trabajo realizado de acuerdo con las normas de auditoría generalmente aceptadas, que requieren el examen, mediante la realización de pruebas selectivas, de la evidencia justificativa de las cuentas anuales y la evaluación de su presentación, de los principios contables aplicados y de las estimaciones realizadas. Nuestro trabajo no incluyó el examen de las cuentas anuales de las Sociedades que se especifican en la Nota 7 de la memoria como auditadas por otros auditores y cuya participación en los activos y resultados netos agregados atribuibles al grupo es de aproximadamente un 38% y un 39%, respectivamente. Las cuentas anuales de dichas sociedades han sido auditadas por otros auditores y nuestra opinión expresada en este informe sobre las cuentas anuales consolidadas del Grupo Corporación IB-Mei se basa, en lo relativo a dichas sociedades, únicamente en los informes de los otros auditores.
2. De acuerdo con la legislación mercantil, los Administradores presentan a efectos comparativos, con cada una de las partidas del balance de situación y de la cuenta de pérdidas y ganancias consolidados de Corporación IB-MEI, S.A. y Sociedades dependientes, además de las cifras del ejercicio 1999, las correspondientes al ejercicio anterior. Nuestra opinión se refiere exclusivamente a las cuentas anuales del ejercicio 1999. Con fecha 28 de mayo de 1999 emitimos nuestro informe de auditoría de las cuentas anuales consolidadas del ejercicio 1998 en el que expresamos una opinión favorable.
3. En nuestra opinión, basada en nuestra auditoría y en los informes de otros auditores (Párrafo 1), las cuentas anuales adjuntas expresan, en todos los aspectos significativos, la imagen fiel del patrimonio y de la situación financiera consolidada de Corporación IB-MEI, S.A. y Sociedades dependientes al 31 de diciembre de 1999, y de los resultados de sus operaciones durante el ejercicio anual terminado en dicha fecha, y contienen la información necesaria y suficiente para su interpretación y comprensión adecuada, de conformidad con principios y normas contables generalmente aceptados que guardan uniformidad con los aplicados el ejercicio anterior.

4. El informe de gestión consolidado adjunto del ejercicio 1999 contiene las explicaciones que los Administradores de la sociedad dominante consideran oportunas sobre la situación del Grupo, la evolución de sus negocios y sobre otros asuntos y no forma parte integrante de las cuentas anuales consolidadas. Hemos verificado que la información contable que contiene el citado informe de gestión concuerda con la de las cuentas anuales consolidadas del ejercicio 1999. Nuestro trabajo como auditores se limita a la verificación del informe de gestión consolidado con el alcance mencionado en este mismo párrafo y no incluye la revisión de información distinta de la obtenida a partir de los registros contables de las Sociedades.

ARTHUR ANDERSEN

A handwritten signature in black ink, appearing to read 'Manuel Gil Girón', is written over the printed name. The signature is stylized and somewhat cursive.

27 de marzo de 1999

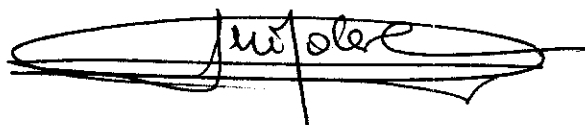
CORPORACION IB-MEI, S.A. Y SOCIEDADES DEPENDIENTES
(GRUPO CONSOLIDADO)

BALANCES DE SITUACION A 31 DE DICIEMBRE DE 1999 Y 1998
(EXPRESADOS EN MILES DE PESETAS)

ACTIVO	1.999	1.998
INMOVILIZADO NETO	6.870.620	6.904.387
Gastos de establecimiento (Nota 4)	52.691	23.986
Inmovilizado inmaterial (Nota 5)	198.592	113.691
Inmovilizaciones Inmateriales	308.438	145.381
Amortizaciones	(109.846)	(31.690)
Inmovilizado material neto (Nota 6)	5.668.209	5.189.705
Terrenos y bienes naturales	1.844.822	1.691.482
Edificios y otras construcciones	2.799.972	2.681.517
Maquinaria, Instalaciones y Utillaje	4.855.081	4.298.294
Elementos de transporte	22.438	103.170
Mobiliario y enseres	163.986	142.147
Equipos para proceso de Información	189.730	158.616
Otro inmovilizado material	54.621	32.272
Amortización Acumulada Inmov. Mater.	(4.262.441)	(3.917.793)
Inmovilizado financiero (Nota 7)	939.068	1.556.996
Participación en empresas del grupo	114.869	0
Participación en sociedades puestas en equivalencia	739.748	1.330.255
Préstamos a largo plazo	759	155.500
Fianzas constituidas	83.692	71.241
Gastos a distribuir en varios ejercicios	12.060	20.009
FONDO DE COMERCIO (Nota 3)	1.288.233	1.356.033
ACTIVO CIRCULANTE	12.332.112	10.684.081
Existencias (Nota 8)	2.884.033	1.936.104
Deudores	8.551.749	7.576.317
Clientes	7.317.325	5.951.261
Deudores diversos	871.934	430.160
Deudores emp. Puestas en equivalencia	85.510	498.608
Administraciones Públicas	285.243	720.122
Personal	15.434	206
Provisiones	(23.697)	(24.040)
Inversiones Financieras Temporales (Nota 3)	289.823	687.429
Tesorería	548.902	421.691
Ajustes por periodificación	57.605	62.540
TOTAL ACTIVO	20.490.965	18.944.501

PASIVO	1.999	1.998
FONDOS PROPIOS (Nota 9)	7.076.519	6.117.967
Capital suscrito	1.811.128	1.817.811
Prima de emisión	2.034.848	2.034.848
Reserva Legal	312.492	271.672
Diferencias por ajuste del capital a euros	6.683	0
Reservas voluntarias	1.193.526	934.994
Reservas de consolidación	629.851	488.262
Resultado del ejercicio	1.087.991	570.380
SOCIOS EXTERNOS (NOTA 10)	1.176.829	1.003.556
INGRESOS A DISTRIBUIR EN VARIOS EJERCICIOS	30.389	3.354
ACREEDORES A LARGO PLAZO	914.565	1.553.689
Deudas con entidades de crédito (Nota 11)	780.154	951.505
Otras deudas	50.244	536.052
Fianzas y depósitos recibidos	84.167	66.132
ACREEDORES A CORTO PLAZO	11.292.663	10.265.934
Deudas con entidades de crédito (Nota 11)	6.995.267	6.441.040
Préstamos y otras deudas	6.995.267	6.441.040
Acreeedores comerciales	3.021.228	2.617.738
Deudas por compras o prestación de servicios	3.021.228	2.617.738
Otras deudas no comerciales	1.239.550	1.206.562
Administraciones Públicas	680.545	358.531
Otras deudas	559.005	848.031
Ajustes por periodificación	36.618	594
TOTAL PASIVO Y PATRIMONIO	20.490.965	18.944.501

Las notas números 1 al 17 adjuntas, forman parte integrante del Balance de Situación al 31 de diciembre de 1999.

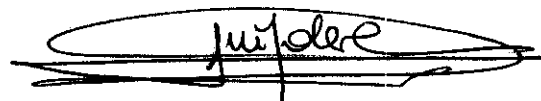


CORPORACION IB-MEI, S.A. Y SOCIEDADES DEPENDIENTES
(GRUPO CONSOLIDADO)

CUENTAS DE PERDIDAS Y GANACIAS CORRESPONDIENTES
A LOS EJERCICIOS ANUALES TERMINADOS AL 31 DE
DICIEMBRE DE 1999 Y 1998

(EXPRESADOS EN MILES DE PESETAS)

DEBE	1.999	1.998
Consumos y otros gastos externos	11.457.502	8.997.565
Gastos de personal	3.689.880	1.724.485
a) Sueldos, salarios y asimilados	2.871.669	1.318.171
b) Cargas sociales	818.211	406.314
Dotaciones para amortización de Inmovilizado (Notas 4, 5, y 6)	490.253	373.611
Variación de provisiones de tráfico	(57.836)	3.123
Otros gastos de explotación	2.199.067	580.980
BENEFICIOS DE EXPLOTACION	1.398.888	257.908
Gastos financieros y asimilados	661.672	428.473
RESULTADOS FINANCIEROS POSITIVOS	270.616	94.244
Participación en pérdidas de sociedades puestas en equivalencia	0	0
Amortización Fondo de Comercio	67.800	0
BENEFICIO DE LAS ACTIVIDADES ORDINARIAS	1.692.771	519.666
Gastos extraordinarios	56.307	253.232
RESULTADOS EXTRAORDINARIOS POSITIVOS	63.655	50.714
BENEFICIOS CONSOLIDADOS ANTES DE IMPUESTOS	1.756.426	570.380
Impuesto sobre beneficios (Nota 12)	523.183	0
BENEFICIO CONSOLIDADO	1.233.243	570.380
Resultados atribuidos a socios externos	145.252	0
RESULTADO DEL EJERCICIO ATRIBUIDO A LA SOCIEDAD DOMINANTE (BENEFICIO)	1.087.991	570.380



HABER	1.999	1.998
Importe neto de la cifra de negocio	18.306.397	11.896.375
Variación de las existencias de productos terminados y en curso de fabricación	802.030	2.380
Trabajos efectuados por la empresa para el inmovilizado	19.491	0
Otros ingresos de explotación	49.836	38.917
PERDIDAS DE EXPLOTACION	0	0
Ingresos de participación en capital	19.679	3.422
Beneficios en valores negociables (Nota 2.2)	620.116	397.802
Otros ingresos financieros	139.746	114.771
Diferencias positivas de cambio	152.747	6.722
RESULTADOS FINANCIEROS NEGATIVOS	0	0
Participación en beneficios de sociedades puestas en equivalencia	91.067	167.514
PERDIDAS DE LAS ACTIVIDADES ORDINARIAS	0	0
Ingresos o Beneficios extraordinarios (Nota 13)	119.962	303.946
RESULTADOS EXTRAORDINARIOS NEGATIVOS	0	0
PERDIDAS CONSOLIDADAS ANTES DE IMPUESTOS	0	0
RESULTADO CONSOLIDADO DEL EJERCICIO (PERDIDA)	0	0
RESULTADO DEL EJERCICIO ATRIBUIDO A LA SOCIEDAD DOMINANTE (PERDIDA)	0	0

Las notas números 1 al 17 adjuntas, forman parte integrante de la Cuenta de Pérdidas y Ganancias al 31 de diciembre de 1999.

CORPORACION IB-MEI, S.A. Y SOCIEDADES DEPENDIENTES
(GRUPO CONSOLIDADO)

MEMORIA DEL EJERCICIO 1999

1.- ACTIVIDAD DE LA SOCIEDAD

CORPORACION IB-MEI, S.A. (en adelante, la Sociedad), tiene como objeto social la promoción y participación en empresas y sociedades industriales, comerciales, inmobiliarias, de servicios, y de cualquier otro tipo.

Las actividades de las sociedades participadas por **Corporación IB-MEI, S.A.** incluidas en la consolidación y la información relacionada con las mismas al 31 de diciembre de 1999 se detalla en la Nota 7.

2.- BASES DE PRESENTACION DE LAS CUENTAS ANUALES

2.1 Imagen fiel.

Las cuentas anuales consolidadas adjuntas, que han sido formuladas por los Administradores de la Sociedad y se han preparado a partir de los registros contables de **CORPORACION IB-MEI, S.A.**, y de sus sociedades dependientes y se presentan de acuerdo con las disposiciones legales vigentes en materia contable.

Las cuentas anuales consolidadas de **CORPORACION IB-MEI, S.A.**, se hallan pendientes de aprobación por las correspondientes Juntas Generales de Accionistas. No se espera que se produzcan modificaciones en las mismas como consecuencia de dicha aprobación.

2.2 Principios de consolidación.

Las cuentas anuales consolidadas incluyen todas aquellas sociedades participadas en las que la Sociedad posee una capacidad de influencia en la gestión. En función de ésta, los métodos de consolidación aplicados son los siguientes:

La consolidación se ha preparado por el método de integración global para las sociedades **IB-MEI, S.A.**, **NUOVA IB-MEI, S.p.A.**, **GESTION SEXTA AVENIDA, S.A.**, **JINAN IB-MEI MOTORS COMPANY LTD, SETRESA, S.A.**, **GRUPO EUROINSTA** y **WIND AND WATER, S.A.**, sociedades en las que se mantiene el control de la gestión. La sociedad **INIMA SEDMA, S.A.** ha consolidado por el método de puesta en equivalencia, dado que en la misma se mantiene una influencia significativa.



En el ejercicio 1999 se consolidan por primera vez las cuentas de pérdidas y ganancias del Grupo EUROINSTA, por lo que, a efectos de comparabilidad con el ejercicio anterior, es preciso indicar que dicho grupo incorpora unas ventas de 7.216 millones de pesetas y unos resultados netos de 726 millones de pesetas (Nota 7).

Así mismo durante 1999, Corporación IB-MEI S.A. participó en el proceso de fusión de Obrascón Huarte Lain (OHL) mediante la aportación de su participación en Construcciones LAIN, S.A. (3,4%) a cambio de una participación del 1,4% en la nueva sociedad (OHL), lo que provocó su salida del perímetro de consolidación. Esta última participación fue vendida posteriormente con un beneficio de 620 millones de pesetas clasificados en Beneficios en valores negociables de la Cuenta de Pérdidas y Ganancias adjunta (véase nota 3.5).

Todas las cuentas y transacciones importantes entre sociedades consolidadas han sido eliminadas en el proceso de consolidación.

No ha sido necesario aplicar criterios de homogeneización a las Sociedades del grupo ya que, en general, existen en el mismo normas uniformes.

La fecha de cierre contable en todas las empresas del grupo es el 31 de Diciembre.

En la conversión a pesetas de las cuentas anuales de las sociedades denominadas en moneda extranjera se han utilizado los tipos de cambios en vigor al cierre del ejercicio, a excepción de:

- 1.- Capital y reservas, que se han convertido a los tipos de cambios históricos.
- 2.- Cuenta de Pérdidas y Ganancias, que se ha convertido al tipo de cambio medio del ejercicio.

3.- NORMAS DE VALORACION

Las principales normas de valoración utilizadas por las sociedades en la elaboración de las cuentas anuales adjuntas, de acuerdo con las establecidas en el Plan General de Contabilidad, han sido las siguientes:

3.1 Gastos de Establecimiento

Los gastos de establecimiento están formados básicamente por gastos de ampliación de capital, gastos de constitución y gastos de puesta en marcha y están contabilizados por los costes incurridos. Representan, fundamentalmente, gastos incurridos en concepto de honorarios de abogados, escrituración, impuestos y registro, y se amortizan en cinco años.



3.2 Inmovilizado inmaterial

Los derechos derivados de los contratos de arrendamiento financiero se contabilizan como inmovilizado inmaterial por el valor al contado del bien, reflejándose en el pasivo la deuda total por las cuotas más el importe por la opción de compra. La diferencia entre ambos importes, que representan los gastos financieros de la operación, se contabiliza como gasto a distribuir en varios ejercicios y se imputa a los resultados de cada ejercicio de acuerdo con un criterio financiero. La amortización de los derechos sobre bienes en régimen de arrendamiento financiero se efectúa siguiendo idénticos criterios que con los elementos del inmovilizado material.

El cargo a la cuenta de pérdidas y ganancias del ejercicio 1999 por el concepto de amortización del inmovilizado inmaterial ascendió a 32 millones de pesetas.

3.3 Inmovilizado material

El inmovilizado material se presenta valorado a precio de coste actualizado, en su caso, de acuerdo con diversas disposiciones legales.

En las cuentas anuales consolidadas se presentan dentro del inmovilizado material determinados solares valorados de acuerdo con el criterio que se indica en el Nota 3.6.

Los gastos de reparaciones, conservación y mantenimiento se cargan a los resultados del ejercicio en que se incurren.

Las Sociedades amortizan su inmovilizado material siguiendo el método lineal mediante la distribución del coste de los activos entre los años de vida útil estimada de los mismos, según el siguiente detalle:

	Años de vida útil
Edificios y Otras Construcciones	40
Inmuebles en alquiler	50
Maquinaria	8 a 14
Instalaciones	10 a 17
Utillaje	3 a 10
Mobiliario y enseres	6 a 10
Elementos de transporte	5 a 10
Equipos para procesos de Información	4
Otro inmovilizado material	10



3.4 Valores mobiliarios y otras inversiones análogas

Las inversiones no consolidadas se valoran a coste, minorado en su caso, por las necesarias provisiones para depreciación, por el exceso del coste sobre su valor razonable (valor teórico contable) al cierre de cada ejercicio, obtenido a partir de las cuentas anuales de las sociedades participadas.

3.5 Inversiones financieras temporales

Son las inversiones en acciones de sociedades cotizadas en bolsa a corto plazo y las I.P.F. (Imposiciones a plazo fijo), con vencimiento a corto plazo. Ambos se valoran al coste de adquisición. El detalle y movimiento durante el ejercicio 1999 es el siguiente:

	I.P.F	Acciones cotizadas	TOTAL
Saldo inicial	662.292	25.137	687.429
Traspaso (OHL, S.A) (Notas 2.2 y 7)	0	843.120	843.120
Salidas	(397.606)	(843.120)	(1.240.726)
	264.686	25.137	289.823

Las salidas corresponden a la disminución de las I.P.F. en el Grupo Euroinsta, como consecuencia de sus necesidades de financiación para la expansión en América. La salida registrada en acciones cotizadas corresponde a la venta de las acciones de OHL, S.A. (véase nota 2.2)

El saldo de las acciones cotizadas corresponde a nuestra participación en el capital de Inmobiliaria ZABALBURU, S.A. del 0,17 %.

3.6 Fondo de Comercio

Como consecuencia de la consolidación se pone de manifiesto una diferencia de consolidación positiva entre el valor de adquisición de la participación de CORPORACION IB-MEI, S.A., y la parte proporcional en los fondos propios de la sociedad dependiente en la fecha de adquisición.

Dicha diferencia positiva se ha asignado a aquellos elementos patrimoniales de la correspondiente sociedad filial que presentaban una diferencia entre el valor de mercado y su valor neto contable en el Balance de Situación de referencia. El valor de mercado es el resultante de la peritación efectuada en su momento por tasadores independientes. En ningún caso los valores finales superan el valor de mercado actual.

El ajuste asignado al inmovilizado material, de acuerdo con este criterio, ascendió a 963 millones de pesetas, correspondientes a terrenos de la sociedad participada Gestión Sexta Avenida, S.A.

Otra diferencia positiva fue la generada con el Grupo EUROINSTA, cuyo importe neto remanente al 31 de diciembre de 1999 asciende a 1.288 millones de pesetas, registrándose en el epígrafe de Fondo de Comercio en el Balance de Situación, el cual se amortiza en 20 años, debido a que se considera que este es el periodo de recuperación a través de resultados futuros.

3.7 Existencias

Las materias primas y auxiliares y los elementos y conjuntos incorporables se valoran al coste medio de adquisición o valor de mercado, si éste fuera menor.

Los productos terminados e intermedios se valoran a coste estándar, que incluye el coste de los materiales incorporados, la mano de obra directa e indirecta y los gastos generales de fabricación, o a valor de mercado el menor. Dicho coste estándar no difiere significativamente del correspondiente coste medio real.

Las instalaciones de telefonía dentro del Grupo Euroinsta se valoran al precio de venta según el grado de avance.

La valoración de los productos obsoletos, defectuosos o de lento movimiento se ha reducido a su posible valor de realización.

3.8 Deudas a corto y largo plazo

Las deudas se clasifican en función de los vencimientos a la fecha del balance, considerándose a corto plazo aquellas cuyo vencimiento tiene lugar en los 12 meses siguientes a la fecha de cierre de las cuentas y a largo las que superan dicho periodo.

Las deudas se valoran según los importes dispuestos, aumentadas con los intereses devengados pero no vencidos.

3.9 Impuesto sobre beneficios

El gasto por Impuesto sobre Sociedades del ejercicio se calcula en función del resultado económico antes de impuestos, aumentado o disminuido, según corresponda, por las diferencias permanentes con el resultado fiscal, entendiéndose éste como la base imponible del citado impuesto, excluidas las retenciones y los pagos a cuenta.

Con fecha 8 de Junio de 1993 se concedió el régimen de declaración fiscal consolidada para las sociedades CORPORACION IB-MEI, S.A. e IB-MEI, S.A. Durante 1998 se ha renovado la concesión de dicho régimen para los ejercicios 1999, 2000 y 2001.

En 1996 se incluyó en el régimen de declaración fiscal consolidado la sociedad GESTION SEXTA AVENIDA, S.A., y en 1999 también SETRESA, S.A. pasó a formar parte del citado régimen.

3.10 Transacciones en moneda extranjera

Los elementos patrimoniales cuyo precio de adquisición o coste de producción estaba expresado en moneda extranjera, se contabilizaron en pesetas mediante conversión de los importes en moneda extranjera, al tipo de cambio vigente en la fecha en que se produjo cada adquisición, o en la fecha en que los bienes se incorporaron al patrimonio.

La conversión a pesetas de los créditos y débitos expresados en moneda extranjera se realiza aplicando el tipo de cambio vigente en el momento de efectuar la correspondiente operación, valorándose al cierre del ejercicio de acuerdo con el tipo de cambio vigente en ese momento.

Las diferencias de cambio que se producen en relación con la valoración de la moneda extranjera en poder de las Sociedades, se cargan o abonan, según corresponda, al resultado del ejercicio, excepto las diferencias netas positivas no realizadas que se difieren hasta el momento de su realización.

3.11 Ingresos y gastos

Los ingresos y gastos se imputan en función del criterio del devengo, es decir, cuando se produce la corriente real de bienes y servicios que los mismos representan, con independencia del momento en que se produzca la corriente monetaria o financiera derivada de ellos.

No obstante, siguiendo el principio de prudencia, las sociedades únicamente contabilizan los beneficios realizados a la fecha del cierre del ejercicio, en tanto que los riesgos previsibles y las pérdidas, aún las eventuales, se contabilizan tan pronto son conocidas.

3.12 Indemnizaciones por despidos

De acuerdo con la reglamentación vigente, las sociedades están obligadas al pago de indemnizaciones a los empleados con los que, bajo determinadas condiciones, rescindan sus relaciones laborales.

Los Administradores de las sociedades consolidadas consideran que no es previsible ningún despido. Por esta razón no se ha efectuado provisión por este concepto en la cuentas anuales adjuntas.



4.- GASTOS DE ESTABLECIMIENTO

El movimiento habido a nivel consolidado durante el ejercicio en las diferentes cuentas que integran los gastos de establecimiento ha sido el siguiente:

Miles de Pesetas	
<i>Gastos de Ampliación de Capital</i>	
Saldo Inicial	23.986
Adiciones	33.542
Amortizaciones	(4.837)
SALDO FINAL	52.691

Las adiciones corresponden a los gastos de puesta en marcha y constitución de la Sociedad JINAN IB-MEI MOTORS COMPANY Ltd. en China, y de las nuevas filiales del Grupo EUROINSTA en Latinoamérica, Europa y Africa.

5.- INMOVILIZADO INMATERIAL

El movimiento habido a nivel consolidado durante el ejercicio en las diferentes cuentas que integran el inmovilizado inmaterial ha sido el siguiente:

Miles de Pesetas	
Saldo Inicial	113.691
Adiciones	17.505
Reclasificaciones	99.159
Amortizaciones	(31.763)
SALDO FINAL	198.592

Las reclasificaciones corresponden a los traspasos de inmovilizado material.

La situación de los contratos de leasing al cierre del ejercicio, en miles de pesetas, es el siguiente:

	Duración	Costo en origen	Cuotas satisfechas		Cuotas pendientes		Valor opción
			Años anteriores	1.999	Corto Plazo	Largo Plazo	
			Miles de Pesetas				
Local C/ Luis I sede de Euroinsta, S.A.	12 años	113.627	95.421	14.859	15.339	42.632	1.670
Equipos de medida de 2 Uds.	2 años	17.505	0	2.917	0	16.889	0
Equipos de medida de 6 Uds.	2 años	49.040	26.048	23.781	5.096	0	142
15 Vehículos 4x4 y 3 autos	3 años	63.698	44.668	18.241	12.255	0	727



6.- INMOVILIZADO MATERIAL

El movimiento habido a nivel consolidado durante el ejercicio en las diferentes cuentas que integran el Inmovilizado material ha sido el siguiente:

	Miles de pesetas			
	Saldo Inicial	Entradas o Dotaciones	Salidas, Bajas o Traspasos	Saldo Final
COSTE				
Terrenos y Bienes Naturales	1.691.482	153.340	0	1.844.822
Edificios y Otras Construcciones	2.681.517	128.374	(9.919)	2.799.972
Maquinaria, Instalaciones y Utilaje	4.298.294	718.640	(161.853)	4.855.081
Elementos de transporte	103.170	54.500	(135.232)	22.438
Mobiliario y Enseres	142.147	24.904	(3.065)	163.986
Equipo para proceso de información	158.616	37.793	(6.679)	189.730
Otro Inmovilizado Material	32.272	23.363	(1.014)	54.621
TOTAL COSTE	9.107.498	1.140.914	(317.762)	9.930.650
AMORTIZACION ACUMULADA				
Terrenos y Bienes Naturales	0	0	0	0
Edificios y Otras Construcciones	815.314	72.242	(104.804)	782.752
Maquinaria, Instalaciones y Utilaje	2.842.845	338.676	40.793	3.222.314
Elementos de transporte	43.024	2.792	(34.148)	11.668
Mobiliario y Enseres	82.045	13.804	4.955	100.804
Equipo para proceso de información	117.432	22.890	(15.240)	125.082
Otro Inmovilizado Material	17.133	3.249	(561)	19.821
TOTAL AMORTIZACION ACUMULADA	3.917.793	453.653	(109.005)	4.262.441
TOTAL INMOVILIZADO MATERIAL NETO	5.189.705	687.261	(208.757)	5.668.209

Los saldos anteriores incluyen un importe neto de amortización acumulada, de 216 millones de pesetas aproximadamente, correspondientes a bienes situados en Italia, 68 millones de pesetas en Perú, 57 millones de pesetas en Brasil y 44 millones de pesetas en otros países. Los elementos totalmente amortizados ascienden a 2.032 millones de pesetas. Al 31 de Diciembre de 1999 no existen activos no afectos a la explotación por importes significativos.

El grupo de sociedades tiene como política asegurar a valor de reposición todos sus activos inmovilizados y existencias.

Las garantías hipotecarias sobre el Inmovilizado material se desglosan en la Nota 14.



7.- VALORES MOBILIARIOS Y OTRAS INVERSIONES ANALOGAS

El detalle de los porcentajes de participación en las sociedades participadas de CORPORACION IB-MEI, S.A. es el siguiente:

	Porcentaje de Participación
IB-MEI, S.A.	100%
IB-MEI MERCOSUL	100%
SETRESA, S.A.	100%
GESTION SEXTA AVENIDA, S.A.	100%
NUOVA IB-MEI, S.p.A.	95%
GRUPO EUROINSTA S.A.	75%
WIND AND WATER, S.A.	60%
JINAN IB-MEI Ltd.	55%
INIMA, Sociedad Europea de Medio Ambiente, S.A.	25%

Los movimientos habidos durante el ejercicio 1999 en las cuentas del epígrafe de inmovilizado financiero del balance consolidado han sido los siguientes:

	Miles de pesetas				Saldos al 31/12/99
	Saldos al 31/12/98	Entradas	Traspasos	Salidas	
Participación en empresas del grupo:					
IB-MEI MERCOSUL	0	114.869	0	0	114.869
Participación en sociedades puestas en equivalencia:					
Construcciones LAIN, S.A./OHL, S.A. (Nota 3.5)	843.120	0	(843.120)	0	0
INIMA - SEDMA	487.135	252.613	0	0	739.748
Total	1.330.255	367.482	(843.120)	0	854.617
Fianzas y depósitos constituidos	71.241	12.451	0	0	83.692
Préstamos a Largo Plazo	155.500	0	0	(154.741)	759
TOTAL	1.556.996	379.933	(843.120)	(154.741)	939.068

El precio correspondiente al 75 por ciento de las acciones adquiridas en 1998 del Grupo EUROINSTA se ajustará en función de determinados parámetros relacionados con los resultados del grupo que se obtengan hasta el ejercicio 2002. Adicionalmente existe una opción de compra y de venta sobre el 25 por ciento restante de las acciones del Grupo EUROINSTA ejercitables entre el 30 de junio del año 2003 y el 31 de diciembre del año 2010, cuyo valor se establecerá en función de determinados parámetros relacionados con los resultados del grupo durante los cuatro años anteriores a la fecha de ejercicio, en su caso, de las correspondientes opciones.

Las entradas corresponden a:

- La aportación para compensación de pérdidas (161,5 millones de pesetas) y la participación en los resultados (91 millones de pesetas) de INIMA Sociedad Europea de Medio Ambiente, S.A. así como al aumento de 12 millones de pesetas de fianzas constituidas.
- La constitución de IB-MEI MERCOSUL (junio de 1999). La actividad de esta sociedad empezará a ser significativa durante el ejercicio 2000.



Las salidas corresponden a:

- El traspaso de la inversión en OHL, S.A. a Inversiones financieras temporales (Nota 2.2).
- La reclasificación de 154.741 millones de pesetas de préstamos a Largo Plazo a Inversiones financieras temporales.

Las empresas del grupo y la información relacionada con las mismas al 31 de Diciembre de 1999 son las siguientes:

	IB-MEI S.A. (1)(B)	NUOVA IB-MEI SpA (2)(B)	JINAN IB-MEI Ltd (3)(B)	SETRESA S.A. (4)(B)	GESTION SEXTA AV. S.A. (5)(B)	INMA, S.A. (6)(B)	WIND AND WATER, S.A. (7)(B)	GRUPO EUROINSTA (Anexo 1)(B)
Fracción de capital que se posee directamente	100%	95%	55%	100%	100%	24,87%	80%	75%
Capital	1.210.000	535.920	820.000	25.281	524.005	2.348.850	10.000	78.000
Reservas	201.752	(178.264)	0	(11.652)	1.558.850	380.510	0	3.121.498
Resultados último ejercicio	138.833	3.719	(81.067)	85.766	97.662	366.174	0	726.218
- Ordinarios	133.481	17.132	(80.867)	81.434	97.662	342.843	0	693.374
- Extraordinarios	2.172	(13.413)	(420)	4.332	0	23.231	0	32.844

(1) Dirección: Crta. Villaviciosa-Moestoles, Km. 1,00 - Madrid (ESPAÑA)
Actividad: Fabricación de motores eléctricos

(2) Dirección: Viale del Lavoro, 1 ASTI (ITALIA)
Actividad: Comercialización de motores eléctricos

(3) Dirección: 255 Zhang Zhuang Road Jinan (CHINA)
Actividad: Fabricación de motores eléctricos

(4) Dirección: c/ Federico Balmón nº8 - Madrid (ESPAÑA)
Actividad: Servicios y Proyectos técnicos e industriales

(5) Dirección: Vía de las Dos Castillas, 33 - Pozuelo de Alarcón - Madrid (ESPAÑA)
Actividad: Explotación Inmobiliaria

(6) Dirección: c/ Arturo Soria 336 - Madrid (ESPAÑA)
Actividad: Medio Ambiente

(7) Dirección: Vía de las Dos Castillas, 33 - Pozuelo de Alarcón - Madrid (ESPAÑA)
Actividad: Estudio e inversión en Energías renovables

(8) Auditada por Arthur Andersen

(9) Auditada por KPMG

(10) No sujeta

ANEXO 1

GRUPO EUROINSTA	EUROINSTA TELECOM, S.L. (1)	EUROINSTA, S.A. (2)	EUROINSTA RADIO, S.A. (3)	DERIVADOS ESTRUCTURALES, S.L. (4)	TELCAPO ESPAÑOLA, S.A. (5)	ANÁLISIS Y PRESUPUESTOS, S.A. (6)	EUROINSTA MAROC, S.r.l. (7)	EUROINSTA PERU, S.A.C. (8)
Fracción de capital que se posee:	75%	75%	75%	75%	75%	75%	75%	75%
- Directamente	75%	75%	75%	75%	75%	75%	75%	75%
- Indirectamente	-----	75%	75%	75%	75%	75%	75%	75%
Capital	78.000	83.000	10.000	11.000	20.000	10.000	1.818	2.577
Reservas	2.303.283	2.383.385	130.489	268.086	131.287	590	0	336.399
Resultado último ejercicio	107	211.250	9.982	210.544	(1.776)	13.443	2.412	108.285
- Ordinarios	(370)	174.451	(9.038)	211.192	(1.776)	13.443	2.412	116.773
- Extraordinarios	477	38.799	19.000	(548)	0	0	0	(8.488)

GRUPO EUROINSTA	EUROINSTA BRASIL, Ltd. (9)	EUROINSTA SALVADOR, S.A. (10)	EUROINSTA MEXICO, S.A. (11)	EUROINSTA PUERTO RICO, Inc. (12)	EUROINSTA GUATEMALA, S.A. (13)	EUROINSTA COM VENEZUELA, S.A. (14)	EUROINSTA ARGENTINA, S.A. (15)	EUROINSTA AMERICA, Inc. (16)
Fracción de capital que se posee:	75%	75%	75%	75%	75%	75%	75%	75%
- Directamente	75%	75%	75%	75%	75%	75%	75%	75%
- Indirectamente	75%	75%	75%	75%	75%	75%	75%	75%
Capital	100.890	3.794	872	166	802	0	1.987	166
Reservas	(16.315)	19.181	(12.044)	0	0	0	0	0
Resultado último ejercicio	(61.517)	179.876	37.048	14.069	7.780	3.899	(15.247)	5.386
- Ordinarios	(55.848)	179.742	27.716	15.106	7.780	3.899	(15.247)	5.386
- Extraordinarios	(5.871)	(86)	9.332	(137)	0	0	0	0

(1) Dirección: C/ Luis I, s/n - Nave 5 - P. Ind. Valdecas 28031 - MADRID (ESPAÑA)
Actividad: Promoción, creación y participación en empresas y sociedades industriales, comerciales, inmobiliarias y de servicios en el Sector Telecomunicaciones

(2) Dirección: C/ Luis I, s/n - Nave 5 - P. Ind. Valdecas 28031 - MADRID (ESPAÑA)
Actividad: Instalación y comercialización de equipos para Telecomunicaciones

(3) Dirección: C/ Luis I, s/n - Nave 5 - P. Ind. Valdecas 28031 - MADRID (ESPAÑA)
Actividad: Instalación y comercialización de equipos

(4) Dirección: C/ Roma, 12 - TORRES DE LA ALAMEDA 28813 - MADRID (ESPAÑA)
Actividad: Fabricación y Montaje de estructuras

(5) Dirección: C/ Roma, 12 - TORRES DE LA ALAMEDA 28813 - MADRID (ESPAÑA)
Actividad: Comercialización de estructuras

(6) Dirección: C/ Roma, 12 - TORRES DE LA ALAMEDA 28813 - MADRID (ESPAÑA)
Actividad: Tenencia de inmuebles y títulos valores

(7) Dirección: 82, Boulevard D'arntz 5 en etage- Bureau 51 CASABLANCA, 20000 MARRUECOS
Actividad: Instalación y comercialización de equipos para Telecomunicaciones

(8) Dirección: Avda. Javier Prado Oeste, 820 CEP:04575-050 San Isidro-LIMA-PERU
Actividad: Instalación y comercialización de equipos para Telecomunicaciones

(9) Dirección: Alameda dos Arapenés, 1440 - CEP:04524-003-SAO PAULO - BRASIL
Actividad: Instalación y comercialización de equipos para Telecomunicaciones

(10) Dirección: Final 79 - Avda. Sur Pasaje C, Nº 6 Colonia escalon - EL SALVADOR
Actividad: Instalación y comercialización de equipos para Telecomunicaciones

(11) Dirección: C/ Gómez Farias, 5 - Colonia del Carmen MEXICO D.F. 04100
Actividad: Instalación y comercialización de equipos

(12) Dirección: 1250, Ponce de Leon, Ave - 806 SAN JUAN DE PUERTO RICO 00907
Actividad: Instalación y comercialización de equipos para Telecomunicaciones

(13) Dirección: 21, Avenida 0 - 11 - Zona 15 Vistahermosa 2 - GUATEMALA C.A.
Actividad: Instalación y comercialización de equipos para Telecomunicaciones

(14) Dirección: Torre Averoes, Edificio 11 - Of.803 CARACAS - D.F. 1010 VENEZUELA
Actividad: Instalación y comercialización de equipos para Telecomunicaciones

(15) Dirección: Zaploia, 3574-Capital Federal C1429ANN BUENOS AIRES - ARGENTINA
Actividad: Instalación y comercialización de equipos para Telecomunicaciones

(16) Dirección: 5201, Blue Lagoon Drive, Ph. MIAMI, FL. 33126
Actividad: Instalación y comercialización de equipos para Telecomunicaciones

8.- EXISTENCIAS

El detalle de la cifra de existencias en el balance de situación consolidado al 31 de Diciembre de 1999 es el siguiente:

	Miles de pesetas
Productos terminados	613.123
Productos semiterminados	114.788
Materias Primas y Auxiliares	909.014
Instalaciones terminadas	287.282
Instalaciones en curso	959.826
	2.884.033

El efecto de valorar las existencias en función de su grado de avance representa un efecto de 340 millones de pesetas.

Así mismo a 31 de diciembre de 1999 las sociedades del Grupo Euroinsta tienen compromisos de venta de existencias por importe de 1.426 millones de pesetas.

9.- FONDOS PROPIOS

Los movimientos habidos en las cuentas de "Fondos Propios" en las Cuentas Anuales consolidadas, han sido los siguientes:

	Capital Suscrito	Prima de Emisión	Reserva Legal	Reservas Indispon.	Otras Reser. Sociedad Dominante	Reservas Consol. Grupo	Resultados Consol.	Pago de Dividendo
Saldos al 1 enero 1999	1.817.811	2.034.848	271.672	0	934.994	488.262	570.380	
Distribución de resultados			40.820		258.532	162.177	(570.380)	108.851
Reducción de capital por redenominación a euros	(6.683)			6.683				
Otros						(20.588)		
Resultado del ejercicio							1.087.991	
Saldos al 31 diciembre 1999	1.811.128	2.034.848	312.492	6.683	1.193.526	629.851	1.087.991	

9.1 Capital social

Durante 1999 se ha aprobado la redenominación del capital social a euros, por lo que al 31 de diciembre de 1999 dicho capital está compuesto por 10.885.098 acciones de 1 euro de valor nominal, cada una admitidas a cotización oficial en Bolsa. Como consecuencia de dicha redenominación se ha realizado una reducción de capital de 6,7 millones de pesetas con abono a una reserva indisponible ("Diferencias por ajuste del capital a euros").



9.2 Reserva Legal

De acuerdo con el Texto Refundido de la Ley de Sociedades Anónimas, debe destinarse una cifra igual al 10 por ciento del beneficio del ejercicio a la Reserva Legal hasta que ésta alcance, al menos, el 20 por ciento del Capital Social.

La reserva legal podrá utilizarse para aumentar el capital en la parte de su saldo que exceda del 10 por ciento del capital ya aumentado. Salvo para la finalidad mencionada anteriormente, y mientras no supere el 20 por ciento del Capital Social, esta reserva sólo podrá destinarse a la compensación de pérdidas y siempre que no existan otras reservas disponibles suficientes para este fin.

9.3 Prima de Emisión

El Texto Refundido de la Ley de Sociedades Anónimas permite expresamente la utilización del saldo de la prima de emisión para ampliar capital y no establece restricción específica alguna en cuanto a la disponibilidad de dicho saldo.

9.4 Reserva en Sociedades Consolidadas

El detalle de las reservas en sociedades consolidadas por integración global o puesta en equivalencia, una vez incluidos los ajustes de consolidación, es el siguiente:

	Saldo Inicial	Variación del ejercicio	Saldo final
IB-MEI, S.A.	(47.527)	13.688	(33.839)
NUOVA IB-MEI, S.p.A.	(18.206)	(111.265)	(129.471)
SETRESA	(23.143)	(7.509)	(30.652)
GESTION SEXTA AV. , S.A.	309.307	8.017	317.324
INIMA, S.A.	(184.012)	87.067	(96.945)
CONSTRUCCIONES LAIN, S.A.	301.233	(301.233)	0
CORP. IB-MEI, S.A.	150.610	452.824	603.434
	488.262	141.589	629.851



10.- SOCIOS EXTERNOS

La composición de las participaciones minoritarias al 31 de diciembre de 1999 es la siguiente:

	31/12/98	Miles de pesetas Variación del ejercicio	31/12/99
Minoritarios Grupo Euroinsta	875.609	105.821	981.430
Minoritarios Nuova IB-MEI, S.p.A.	0	17.869	17.869
Minoritarios Jinan IB-MEI, Ltd.	127.947	49.583	177.530
	1.003.556	173.273	1.176.829

11.- DEUDAS NO COMERCIALES

La composición de las deudas no comerciales con entidades de crédito en el balance de situación del grupo consolidado al 31 de Diciembre de 1999, es el siguiente:

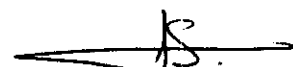
	Tipo de interés medio	Miles de pesetas	
		Corto Plazo	Largo Plazo
Deudas con entidades de Leasing		32.690	59.321
Efectos a pagar		500.000	
Préstamos hipotecarios (Nota 14)	MIBOR + 0,6	178.289	511.199
Créditos dispuestos y préstamos (1)	MIBOR + 0,4	3.648.936	209.634
Efectos descontados y financiación exportación	LIBOR + 0,5	2.626.382	
Intereses		8.970	
		6.995.267	780.154

El vencimiento de la deuda a largo plazo de préstamos hipotecarios en los próximos años, es el siguiente:

	Miles de pesetas		
	2.001	2.002	Total
Gestión Sexta Avenida, S.A.	164.286	164.286	328.572
Nuova IB-MEI, S.p.A.	48.885	21.425	70.310
Grupo Euroinsta	Del 2001 al 2007, 16.045 anuales		112.317
			511.199

El vencimiento de la deuda a largo plazo de créditos dispuestos y préstamos es el siguiente:

	Miles de pesetas		
	2.001	2.002	Total
Corporación IB-MEI, S.A.	Del 2001 al 2005, 9.063 anuales		45.315
Grupo Euroinsta	106.351	0	106.351
Jinan IB-MEI, Ltd.	Del 2001 al 2005, 11.594 anuales		57.968
			209.634



(1) Para la adquisición del 75% del *Grupo Euroinsta*, se firmó un crédito sindicado con el *Banco Urquijo* de 3.000 millones de pesetas con vencimiento 10 de diciembre de 1999, y que se renovó por 2.000 millones de pesetas con vencimiento el 10 de diciembre del 2000 (Véase Nota 14 para desglose de garantías).

El día 18 de febrero del 2000 se ha amortizado totalmente el préstamo sindicado; la correspondiente liquidez ha sido obtenida mediante préstamo de la sociedad **GESTION SEXTA AVENIDA, S.A.** tras la venta de sus activos inmovilizados (Nota 17).

Adicionalmente, a nivel consolidado al 31 de diciembre de 1999 existían líneas de financiación no dispuestas por un importe de 4.004 millones de pesetas.

12.- SITUACION FISCAL

Según las disposiciones legales vigentes las liquidaciones de impuestos no pueden considerarse definitivas hasta que no han sido inspeccionadas por las autoridades fiscales o ha transcurrido el plazo de prescripción de cuatro años.

Todas las sociedades consolidadas tienen pendientes de inspección, para todos los impuestos a que están sometidas, los últimos cuatro años, excepto Nuova IB-MEI, S.p.A., que está inspeccionada hasta el 31 de Diciembre de 1996.

Corporación IB-MEI, S.A., es cabecera de un grupo de consolidación fiscal (Ver Nota 3.9).

Los cálculos efectuados en relación al Impuesto sobre Sociedades en el grupo consolidado fiscal y resto de sociedades, es el siguiente:

	Grupo Consolidado fiscalmente	Resto de Sociedades	TOTAL
Resultado antes de impuestos	828.401	928.025	1.756.426
Diferencias Sociedades Individuales:			
- Diferencias temporales:	12.707	(114.431)	(101.724)
- Diferencias permanentes:	461.996	0	461.996
Bases imponible negativas ejercicios anteriores	(178.176)	(15.948)	(194.124)
Base imponible	1.124.928	797.646	1.922.574
Cuota 35%	393.725	279.177	672.902
Deducciones en cuota	149.719	0	149.719
Impuesto de sociedades a pagar	244.006	279.177	523.183

13.- INGRESOS Y GASTOS

Por motivos de estrategia comercial y utilizando la posibilidad incluida en el Plan General de Contabilidad vigente no se detalla la distribución del importe neto de la cifra de negocios por actividades y mercados geográficos.

El detalle de los resultados aportados por las sociedades consolidadas es el siguiente:

	Miles de pesetas		
	Resultado neto individual	Ajustes de Consolidación	Resultado aportado al consolidado
Corporación IB-MEI, S.A.	909.145	(562.379)	346.766
IB-MEI, S.A.	135.633	0	135.633
NUOVA IB-MEI, S.p.A.	3.719	(186)	3.533
SETRESA, S.A.	85.766	(81.434)	4.332
GESTION SEXTA AVENIDA, S.A.	97.662	0	97.662
GRUPO EUROINSTA S.A.	726.218	(181.555)	544.663
JINAN IB-MEI Ltd.	(81.087)	36.489	(44.598)
	1.877.056	(789.065)	1.087.991

13.1 Personal

El número medio de personas empleadas en 1999 distribuido por categorías fue el siguiente:

Consolidado	
Titulados superiores	37
Titulados medios	40
Administrativos	75
Maestros de taller	38
Oficiales	74
Especialistas	650
Subalternos	7
	921

13.2 Resultados Extraordinarios

El detalle de los resultados extraordinarios positivos del ejercicio 1999 es el siguiente:

Miles de pesetas	
Beneficios	
Venta de Inmovilizado Material	20.129
Cancelación provisión Ctas. a cobrar	19.000
De ejercicios anteriores	30.866
Otros	49.967
	119.962



14.- AVALES Y GARANTIAS

A 31 de diciembre de 1999, la sociedad tenía presentadas como garantía del préstamo sindicado con el Banco Urquijo, por importe 2.000 millones de pesetas, el 75% de las acciones de **IB-MEI, S.A.** y una hipoteca sobre el edificio del centro comercial **SEXTA AVENIDA**. Sobre este último activo existe otro préstamo con garantía hipotecaria que a 31 de diciembre de 1999 asciende a 492 millones de pesetas. Adicionalmente las sociedades Análisis y Presupuestos, S.A. y Nuova IB-MEI, S.p.A. tienen hipotecadas sus respectivas fábricas como garantía de los préstamos descritos en la Nota 11.

Euroinsta, S.A. tiene establecido un contrato de afianzamiento solidario a la empresa del grupo Euroinsta Perú, S.A. por un importe de un millón doscientos mil dólares americanos, Así como 38 millones de pesetas en concepto de avales.

15.- RETRIBUCIONES Y OTRAS PRESTACIONES AL CONSEJO DE ADMINISTRACION

Las retribuciones devengadas en el ejercicio 1999 por los administradores de CORPORACION IB-MEI, S.A. ha sido las siguientes:

	Miles de pesetas
Sueldos	16.388
Dietas	33.240
TOTAL	49.628

Al cierre del ejercicio 1999 la Sociedad no tenía concedido ningún anticipo, crédito o préstamo a los miembros de su Consejo de Administración. Así mismo, a dicha fecha, la Sociedad no tenía contraído ni devengado compromiso alguno en materia de pensiones, ni compromisos por garantías o avales con los miembros de dicho Consejo.

16.- PLANES DE ADECUACION AL AÑO 2000 Y ADAPTACIÓN AL EURO

La sociedad ha llevado a cabo todas las acciones necesarias con objeto de asegurar que todos los sistemas informáticos asuman sin problemas el efecto de la llegada del año 2000 y la adaptación al euro. La inversión incurrida por este concepto en las cuentas anuales del ejercicio 1999 no ha sido significativo.



17.- ACONTECIMIENTOS POSTERIORES

En el mes de febrero del ejercicio 2000 **Gestión Sexta Avenida, S.A.** ha efectuado la venta del Centro Comercial "Sexta Avenida", por un importe 4.400 millones de pesetas.

Además en la División de Medio Ambiente, se ha vendido al Grupo OHL, S.A. nuestra participación del 24,87% en INIMA, S.A.. El importe de la venta ha sido de 1.581 millones de pesetas.





ARTHUR ANDERSEN

CORPORACIÓN IB-MEI, S.A.

**Cuentas Anuales e Informe de Gestión
Correspondientes al Ejercicio 1999
junto con el Informe de Auditoría**

INFORME DE AUDITORÍA DE CUENTAS ANUALES

A los Accionistas de
CORPORACIÓN IB-MEI, S.A. :

1. Hemos auditado las cuentas anuales de Corporación IB-MEI, S.A., que comprenden el balance de situación al 31 de diciembre de 1999, la cuenta de pérdidas y ganancias y la memoria correspondientes al ejercicio anual terminado en dicha fecha, cuya formulación es responsabilidad de los Administradores de la Sociedad. Nuestra responsabilidad es expresar una opinión sobre las citadas cuentas anuales en su conjunto basada en el trabajo realizado de acuerdo con las normas de auditoría generalmente aceptadas, que requieren el examen, mediante la realización de pruebas selectivas, de la evidencia justificativa de las cuentas anuales y la evaluación de su presentación, de los principios contables aplicados y de las estimaciones realizadas. Nuestro trabajo no incluyó el examen de las cuentas anuales de las sociedades que se especifican en la Nota 6 de la memoria, que suponen una inversión de 4.638 millones de pesetas y que han sido auditadas por otros auditores. Nuestra opinión expresada en este informe sobre las cuentas anuales de Corporación IB-MEI, S.A. se basa, en lo relativo a la participación en dichas sociedades, únicamente en los informes de los otros auditores.
2. De acuerdo con la legislación mercantil, los Administradores presentan a efectos comparativos, con cada una de las partidas del balance de situación, de la cuenta de pérdidas y ganancias y del cuadro de financiación de Corporación IB-MEI, S.A., además de las cifras del ejercicio 1999, las correspondientes al ejercicio anterior. Nuestra opinión se refiere exclusivamente a las cuentas anuales del ejercicio 1999. Con fecha 28 de mayo de 1999 emitimos nuestro informe de auditoría de las cuentas anuales del ejercicio 1998 en el que expresamos una opinión favorable.
3. La Sociedad formula separadamente cuentas anuales consolidadas, sobre las que hemos emitido nuestra opinión de auditoría con esta misma fecha. En la Nota 6 de la memoria adjunta se desglosan las diferencias entre las cuentas anuales individuales y las cuentas anuales consolidadas, preparadas en base a los registros contables de las sociedades.
4. En nuestra opinión, basada en nuestra auditoría y en el informe de otros auditores (Párrafo 1), las cuentas anuales adjuntas expresan, en todos los aspectos significativos, la imagen fiel del patrimonio y de la situación financiera de Corporación IB-MEI, S.A. al 31 de diciembre de 1999 y de los resultados de sus operaciones y de los recursos obtenidos y aplicados durante el ejercicio anual terminado en dicha fecha, y contienen la información necesaria y suficiente para su interpretación y comprensión adecuada, de conformidad con principios y normas contables generalmente aceptados que guardan uniformidad con los aplicados el ejercicio anterior.

5. El informe de gestión adjunto del ejercicio 1999 contiene las explicaciones que los Administradores consideran oportunas sobre la situación de la Sociedad, la evolución de sus negocios y sobre otros asuntos y no forma parte integrante de las cuentas anuales. Hemos verificado que la información contable que contiene el citado informe de gestión concuerda con la de las cuentas anuales del ejercicio 1999. Nuestro trabajo como auditores se limita a la verificación del informe de gestión con el alcance mencionado en este mismo párrafo y no incluye la revisión de información distinta de la obtenida a partir de los registros contables de la Sociedad.

ARTHUR ANDERSEN



Manuel Gil Girón

27 de marzo de 2000

Corporación IB-Mei, S.A. (Individual)
Balances de Situación al 31 de Diciembre de 1999 y 1998
(Expresado en Miles de Pesetas)

ACTIVO	1999	1998
INMOVILIZADO NETO	8.393.040	8.410.141
Gastos de establecimiento	4.498	5.997
Inmovilizado material (Nota 5)	44.050	44.957
Edificios y otras construcciones	46.144	46.144
Mobiliario y enseres	9.411	8.936
Instalaciones	9.926	9.926
Equipos para proceso de Información	2.877	1.491
Elementos de transporte	7.515	7.515
Amortización Acumulada Inmov. Mater.	(31.823)	(29.055)
Inmovilizado financiero	8.344.492	8.359.187
Participación en empresas del grupo (Nota 6)	7.666.653	7.519.743
Participación en empresas asociadas (Nota 6)	745.626	924.871
Préstamos con empresas del Grupo (Nota 7)	200.000	200.000
Provisiones (Nota 6)	(267.787)	(285.427)
ACTIVO CIRCULANTE	990.869	1.110.535
Deudores	889.786	1.083.752
Empresas del Grupo, deudores (Nota 7)	886.957	989.080
Deudores varios	81.714	60.336
Administraciones Públicas (Nota 10)	21.115	34.336
Provisiones (Nota 11)	(100.000)	0
Inversiones financieras temporales (Nota 4.4)	100.137	25.137
Cartera de valores a corto plazo	100.137	25.137
Tesorería	946	1.646
TOTAL ACTIVO	9.383.909	9.520.676

PASIVO		
FONDOS PROPIOS (Nota 8)	6.267.821	5.467.527
Capital suscrito	1.811.128	1.817.811
Prima de emisión	2.034.848	2.034.848
Reserva Legal	312.492	271.672
Diferencias por ajuste del capital a euros	6.683	0
Otras reservas	1.193.525	934.994
Pérdidas y ganancias	909.145	408.202
ACREEDORES A LARGO PLAZO (Nota 9)	45.615	545.656
Deudas representadas por efectos a pagar	0	500.000
Prestamos y Otras deudas	45.315	45.356
Fianzas recibidas	300	300
ACREEDORES A CORTO PLAZO	3.070.473	3.507.493
Deudas con entidades de crédito	2.871.922	3.264.520
Préstamos y otras deudas (Nota 9)	2.871.922	3.264.520
Acreedores comerciales	1.259	3.324
Deudas por compras o prestación de servicios	1.259	3.324
Otras deudas no comerciales	197.292	239.649
Empresas del grupo, acreedores (Nota 7)	161.480	214.013
Administraciones Públicas (Nota 10)	20.253	18.154
Otras deudas	15.559	7.482
TOTAL PASIVO Y PATRIMONIO	9.383.909	9.520.676

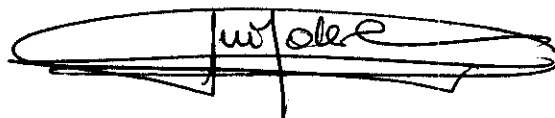
Las notas números 1 al 16 adjuntas, forman parte integrante del Balance de Situación al 31 de diciembre de 1999.

Corporación IB-Mei, S.A (Individual)
Cuentas de Pérdidas y Ganancias correspondientes a los
Ejercicios anuales terminados al 31 de Diciembre de 1999 y 1998
(Expresado en Miles de Pesetas)

DEBE	1999	1998
Gastos de personal	79.997	78.563
a) Sueldos, salarios y asimilados	74.775	74.304
b) Cargas sociales	5.222	4.259
Dotaciones para amortización de Inmovilizado	4.267	4.012
Variación de las provisiones de tráfico (Nota 11)	100.000	0
Otros gastos de explotación	74.057	107.915
a) Servicios exteriores	36.251	48.193
b) Otros gastos de gestión corriente	37.806	59.722
Gastos financieros y asimilados	142.343	42.003
a) Por deudas con terceros y gastos asimilados	137.066	41.709
b) Por deudas con empresas del grupo	5.277	294
RESULTADOS FINANCIEROS POSITIVOS	1.238.127	530.293
BENEFICIO DE LAS ACTIVIDADES ORDINARIAS	981.624	340.778
Gastos extraordinarios	0	128.005
RESULTADOS EXTRAORDINARIOS POSITIVOS	16.954	0
BENEFICIO ANTES DE IMPUESTOS	998.578	334.257
Impuesto sobre sociedades (Nota 10)	89.433	(73.945)
RESULTADO DEL EJERCICIO (BENEFICIO)	909.145	408.202

HABER	1.999	1.998
Importe neto de la cifra de negocio	1.818	975
Prestaciones de servicios	1.818	975
PERDIDAS DE EXPLOTACION	256.503	189.515
Ingresos de participación en capital (Nota 11)	202.997	103.409
a) En empresas del grupo	183.318	72.600
b) En empresas asociadas	19.679	29.351
c) En otros	0	1.458
Otros intereses e ingresos asimilados (Nota 11)	1.177.473	468.887
a) De empresas del grupo y asociadas	53.493	47.145
b) De valores negociables	1.121.721	407.925
b) De otros	2.259	13.817
PERDIDAS DE LAS ACTIVIDADES ORDINARIAS	0	0
Ingresos extraordinarios (Nota 11)	16.954	121.484
RESULTADOS EXTRAORDINARIOS NEGATIVOS	0	6.521

Las notas números 1 al 16 adjuntas, forman parte integrante de la Cuenta de Pérdidas y Ganancias al 31 de diciembre de 1999.



CORPORACION IB-MEI, S.A. (INDIVIDUAL)

MEMORIA DEL EJERCICIO 1999

1.- ACTIVIDAD DE LA SOCIEDAD

CORPORACION IB-MEI, S.A. (en adelante, la Sociedad), tiene como objeto social la promoción y participación en empresas y sociedades industriales, comerciales, inmobiliarias, de telecomunicaciones, y de cualquier otro tipo.

2.- BASES DE PRESENTACION DE LAS CUENTAS ANUALES

Imagen fiel.

Las cuentas anuales adjuntas, que han sido formuladas por los Administradores de la Sociedad y se han preparado a partir de los registros contables de **CORPORACION IB-MEI, S.A.**, se presentan de acuerdo con las disposiciones legales vigentes en materia contable.

Las cuentas anuales de **CORPORACION IB-MEI, S.A.**, se hallan pendientes de aprobación por la Junta General de Accionistas. No se espera que se produzcan modificaciones en las mismas como consecuencia de dicha aprobación.

3.- DISTRIBUCION DE RESULTADOS

La propuesta de distribución de beneficios de **CORPORACION IB-MEI, S.A.**, formulada por los Administradores de la Sociedad es la siguiente:

	Miles de Pesetas
A Reserva Legal	49.734
A Otras Reservas	587.742
A Dividendos	271.669
SALDO FINAL	909.145



4.- NORMAS DE VALORACION

4.1 Gastos de Establecimiento

Corresponden a los gastos derivados de la ampliación de capital realizada en el ejercicio 1997, se han registrado por los costes incurridos en concepto de honorarios de abogados, escrituración, impuestos y registro, y se amortizan en cinco años.

4.2 Inmovilizado material

El inmovilizado material se halla registrado a su precio de adquisición.

Los gastos de reparaciones, conservación y mantenimiento se cargan a los resultados del ejercicio en que se incurren.

La Sociedad amortiza su inmovilizado material siguiendo el método lineal, distribuyendo el coste de los activos entre los siguientes años de vida útil estimada:

	<u>Años de vida útil</u>
Edificio y Otras Construcciones	50
Mobiliario y Enseres	5
Elementos de transporte	5
Equipos para Proceso de Información	3

4.3 Valores mobiliarios y otras inversiones análogas

CORPORACION IB-MEI, S.A. presenta sus inversiones a coste, minorado por las correspondientes provisiones para registrar las mismas a valor teórico contable (corregido con las plusvalías tácitas existentes a la fecha de adquisición y que subsisten a la fecha de cierre de las cuentas anuales), o valor de mercado, el menor.

4.4 Inversiones financieras temporales

Corresponde a los valores negociables y se registran al coste de adquisición. El detalle y movimiento del ejercicio es el siguiente:

	<u>Miles de Pesetas</u>
Saldo inicial (Inmobiliaria ZABALBURU, S.A.: 0,17%)	25.137
Traspasos (Nota 6)	340.791
Retiros: OHL, S.A. (1,4%)	(340.791)
IPF	75.000
SALDO FINAL	100.137



Como consecuencia de la fusión entre CONSTRUCCIONES LAIN con OBRASCON HUARTE, se crea el Grupo OHL. CORPORACION IB-MEI aportó el 3,4% de CONSTRUCCIONES LAIN y recibió acciones del nuevo Grupo OHL representando el 1,4% de su Capital Social. Posteriormente vende su participación en la OPV celebrada en el mes de Octubre de 1999 (Véase Nota 11).

4.5 Deudas a corto y largo plazo

Las deudas se clasifican en función de los vencimientos a la fecha del balance, considerándose a corto plazo aquellas cuyo vencimiento tiene lugar en los 12 meses siguientes a la fecha de cierre de las cuentas y a largo las que superan dicho periodo.

Las deudas se valoran según los importes dispuestos, aumentadas con los intereses devengados pero no vencidos.

4.6 Impuesto sobre beneficios

El gasto por Impuesto sobre Sociedades del ejercicio se calcula en función del resultado económico antes de impuestos, aumentado o disminuido, según corresponda, por las diferencias permanentes con el resultado fiscal, entendiéndose éste como la base imponible del citado impuesto, excluidas las retenciones y los pagos a cuenta.

Con fecha 8 de Junio de 1993 se concedió el régimen de declaración fiscal consolidada para las sociedades **CORPORACION IB-MEI, S.A.** e **IB-MEI, S.A.** Durante 1999 se ha renovado la concesión de dicho régimen para los ejercicios 2000 y 2001.

En 1996 se incluyó en el régimen de declaración fiscal consolidado a la sociedad **GESTION SEXTA AVENIDA, S.A.**

En 1999 también se incluye en el régimen de declaración fiscal consolidado a la sociedad **SETRESA, S.A.**

4.7 Transacciones en moneda extranjera

La conversión en moneda nacional de los créditos y débitos expresados en moneda extranjera se realiza aplicando el tipo de cambio vigente en el momento de efectuar la correspondiente operación. Al 31 de diciembre de 1999 las diferencias que resultarían de valorar los saldos en moneda extranjera a los tipos de cambio en vigor a la fecha de cierre del balance no son significativas.



4.8 Ingresos y gastos

Los ingresos y gastos se imputan en función del criterio del devengo, es decir, cuando se produce la corriente real de bienes y servicios que los mismos representan, con independencia del momento en que se produzca la corriente monetaria o financiera derivada de ellos.

No obstante, siguiendo el principio de prudencia, la Sociedad únicamente contabiliza los beneficios realizados a la fecha del cierre del ejercicio, en tanto que los riesgos previsibles y las pérdidas, aún las eventuales, se contabilizan tan pronto son conocidas.

4.9 Reconocimiento de los ingresos por dividendos

CORPORACION IB-MEI, S.A. sigue el criterio de registrar los ingresos por dividendos de sociedades participadas en el momento en que se aprueban por la correspondiente sociedad participada.

Al 31 de Diciembre de 1999 no existen dividendos aprobados pendientes de cobro.

4.10 Indemnizaciones por despidos

De acuerdo con la reglamentación vigente, las Sociedades están obligadas al pago de indemnizaciones a los empleados con los que, bajo determinadas condiciones, rescindan sus relaciones laborales.

Los Administradores de la Sociedad consideran que no es previsible ningún despido. Por esta razón no se ha efectuado provisión por este concepto en las cuentas anuales adjuntas.



5.- INMOVILIZADO MATERIAL

El movimiento habido durante el ejercicio 1999 en las diferentes cuentas del inmovilizado material y de sus correspondientes amortizaciones ha sido el siguiente:

Cifras en miles de pesetas

	Saldo Inicial	Entradas Dotaciones (o traspasos)	Salidas Bajas (o Traspasos)	Saldo Final
COSTE				
Edificios y Otras Construcciones	46.144			46.144
Equipos para Proceso de Información	1.491	1.386		2.877
Mobiliario y Enseres	8.936	475		9.411
Instalaciones	9.926			9.926
Elementos de transporte	7.515			7.515
TOTAL COSTE	74.012	1.861	0	75.873
AMORTIZACION ACUMULADA				
Edificios y Otras Construcciones	8.475	923		9.398
Equipos para Proceso de Información	1.341	361		1.702
Mobiliario y Enseres	7.920	31		7.951
Instalaciones	9.926	0		9.926
Elementos de transporte	1.393	1.453		2.846
TOTAL AMORTIZACION ACUMULADA	29.055	2.768	0	31.823

La partida de "Edificios y Otras Construcciones" corresponde a una nave situada en Colmenar Viejo (Madrid), la cual se encuentra alquilada a 31 de Diciembre de 1999.

A 31 de diciembre de 1999 existen bienes totalmente amortizados por valor de 19.138 miles de pesetas.



6.- VALORES MOBILIARIOS Y OTRAS INVERSIONES ANALOGAS

Los movimientos habidos durante el ejercicio de 1999 en las cuentas de "Participaciones en empresas del grupo" y "Participaciones en empresas asociadas", han sido los siguientes:

	Porcentaje de Participación 31/12/98	Valor en libros 31/12/98	Entradas	Salidas	Trasposos	Valor en libros 31/12/99	Porcentaje de Participación 31/12/99
IB-MEI, S.A.	100%	1.445.593				1.445.593	100%
NUOVA IB-MEI S.p.A.	100%	489.940			(24.498)	465.442	95%
JINAN IB-MEI Ltd.	55%	132.461	112.182			244.643	55%
IB-MEI MERCOSUL	0%	0	109.945			109.945	99%
SETRESA, S.A.	100%	82.000		(56.719)		25.281	100%
G. SEXTA AVENIDA	100%	1.477.749				1.477.749	100%
GRUPO EUROINSTA	75%	3.892.000				3.892.000	75%
WIND AND WATER	0%	0	6.000			6.000	60%
Total Emp. del Grupo		7.519.743	228.127	(81.217)	0	7.666.653	
INIMA - SEDMA, S.A.	24,87%	584.080	161.546			745.626	24,87%
LAIN, S.A. (Nota 4.4)	3,80%	340.791			(340.791)	0	0%
Total Emp. Asociadas		924.871	161.546	0	(340.791)	745.626	
TOTAL PARTICIPACIÓN		8.444.614	389.673	(81.217)	(340.791)	8.412.279	

El precio correspondiente al 75 por ciento de las acciones adquiridas del Grupo EUROINSTA se ajustará en función de determinados parámetros relacionados con los resultados del grupo que se obtengan hasta el ejercicio 2002. Adicionalmente existe una opción de compra y de venta sobre el 25 por ciento restante de las acciones del Grupo EUROINSTA ejercitables entre el 30 de junio del año 2003 y el 31 de diciembre del año 2010, cuyo valor se establecerá en función de determinados parámetros relacionados con los resultados del grupo durante los cuatro años anteriores a la fecha de ejercicio, en su caso, de las correspondientes opciones.

Las entradas corresponden a:

- La aportación de parte del capital suscrito en **JINAN-IBMEI Ltd.**
- La constitución de la sociedad **WIND AND WATER, S.A.** y desembolso del capital.
- La aportación para compensar las pérdidas de los ejercicios anteriores de **INIMA Sociedad Europea de Medio Ambiente, S.A.**
- La constitución de **IB-MEI MERCOSUL** (junio de 1999). La actividad de esta sociedad empezará a ser significativa durante el ejercicio 2000.



Las salidas corresponden a la desinversión en **Construcciones LAIN, S.A.**, la venta de un 5% de **Nuova IB-MEI, S.A.** y la reducción de capital en **SETRESA, S.A.**

De acuerdo con la legislación mercantil en vigor, la Sociedad está obligada a formular separadamente cuentas anuales consolidadas. El efecto de la consolidación supone, con respecto a las cuentas anuales individuales adjuntas, un aumento de los resultados y de las reservas a 31 de Diciembre de 1999, de 178 y 630 millones de pesetas respectivamente, así como un incremento de los activos y de la cifra de negocio de 11.107 y 18.304 millones de pesetas respectivamente.

El movimiento de la provisión por depreciación de Inmovilizado Financiero durante el ejercicio, ha sido el siguiente:

	Miles de pesetas
<u>Saldo a 1 enero 1999</u>	<u>285.427</u>
Reversiones	(17.640)
<u>Saldo a 31 diciembre 1999</u>	<u>267.787</u>

Los retiros de provisión corresponden fundamentalmente a la provisión cancelada por la venta del 5% de NUOVA IB-MEI S.p.A.

La composición de la provisión contabilizada, y en consecuencia los valores netos en libros de las participadas, no se desglosan por entender los Administradores que esa información es de carácter estratégico, y podría perjudicar los intereses de la Sociedad.



Las empresas del grupo y la información relacionada con las mismas al 31 de Diciembre de 1999 son las siguientes:

	IB-MEI S.A. (1)(B)	NUOVA IB-MEI SpA (2)(B)	JINAN IB-MEI Ltd (3)(B)	BETRESA, S.A. (4)(B)	GESTION SEXTA AV. S.A. (5)(B)	MMMA, S.A. (6)(B)	WIND AND WATER, S.A. (7)(C)	GRUPO EUROINSTA (Anexo 1)(C)
Fración de capital que se posee directamente	100%	95%	55%	100%	100%	24,87%	80%	75%
Capital	1.210.000	535.920	820.000	25.281	524.005	2.348.650	10.000	78.000
Reservas	201.752	(178.264)	0	(11.852)	1.556.850	380.510	0	3.121.498
Resultados último ejercicio	135.633	3.719	(81.067)	85.786	97.662	386.174	0	726.218
- Ordinarios	133.461	17.132	(80.667)	81.434	97.662	342.943	0	693.374
- Extraordinarios	2.172	(13.413)	(420)	4.332	0	23.231	0	32.844

(1) Dirección: Crta. Villaviciosa-Mostoles, Km. 1,00 - Madrid (ESPAÑA)
Actividad: Fabricación de motores eléctricos

(2) Dirección: Viale del Lavoro, 1 ASTI (ITALIA)
Actividad: Comercialización de motores eléctricos

(3) Dirección: 255 Zheng Zhuang Road Jinan (CHINA)
Actividad: Fabricación de motores eléctricos

(4) Dirección: c/ Federico Salmón nº8 - Madrid (ESPAÑA)
Actividad: Servicios y Proyectos técnicos e industriales

(5) Dirección: Vía de las Dos Castillas, 33 - Pozuelo de Alarcón - Madrid (ESPAÑA)
Actividad: Explotación inmobiliaria

(6) Dirección: c/ Arturo Soría 336 - Madrid (ESPAÑA)
Actividad: Medio Ambiente

(7) Dirección: Vía de las Dos Castillas, 33 - Pozuelo de Alarcón - Madrid (ESPAÑA)
Actividad: Estudio e inversión en Energías renovables

(8) Auditada por Arthur Andersen

(9) Auditada por KPMG

(10) No auditada

Anexo 1

GRUPO EUROINSTA	EUROINSTA TELECOM, S.L. (1)	EUROINSTA, S.A. (2)	EUROINSTA RADIO, S.A. (3)	DERIVADOS ESTRUCTURALES, S.L. (4)	TELCABO ESPAÑOLA, S.A. (5)	ANALISIS Y PRESUPUESTOS, S.A. (6)	EUROINSTA MAROC, SarL (7)	EUROINSTA PERU, S.A.C. (8)
Fración de capital que se posee:	75%	75%	75%	75%	75%	75%	75%	75%
- Directamente	75%	---	---	---	---	---	---	---
- Indirectamente	---	75%	75%	75%	75%	75%	75%	75%
Capital	78.000	63.000	19.000	11.000	20.000	10.000	1.618	2.577
Reservas	2.303.263	2.383.365	130.499	268.886	131.267	590	0	339.399
Resultado último ejercicio	107	211.250	8.962	210.544	(1.776)	13.443	2.412	108.285
- Ordinarios	(370)	174.451	(9.038)	211.192	(1.776)	13.443	2.412	116.773
- Extraordinarios	477	36.799	19.000	(646)	0	0	0	(8.488)

GRUPO EUROINSTA	EUROINSTA BRASIL, Ltd. (9)	EUROINSTA SALVADOR, S.A. (10)	EUROINSTA MEXICO, S.A. (11)	EUROINSTA PUERTO RICO, Inc. (12)	EUROINSTA GUATEMALA, S.A. (13)	EUROINSTA OOH VENEZUELA, S.A. (14)	EUROINSTA ARGENTINA, S.A. (15)	EUROINSTA AMERICA, Inc (16)
Fración de capital que se posee:	75%	75%	75%	75%	75%	75%	75%	75%
- Directamente	---	---	---	---	---	---	---	---
- Indirectamente	75%	75%	75%	75%	75%	75%	75%	75%
Capital	100.890	3.794	672	166	802	0	1.987	166
Reservas	(16.315)	19.181	(12.044)	0	0	0	0	0
Resultado último ejercicio	(81.517)	179.678	37.048	14.989	7.780	3.899	(15.247)	5.386
- Ordinarios	(56.848)	179.742	27.716	15.106	7.780	3.899	(15.247)	5.386
- Extraordinarios	(5.671)	(6)	9.332	(137)	0	0	0	0

(1) Dirección: C/ Luis I, s/n - Nave 5 - P. Ind. Vallecas 28031 - MADRID (ESPAÑA)
Actividad: Promoción, creación y participación en empresas y sociedades industriales, comerciales, inmobiliarias y de servicios en el Sector Telecomunicaciones

(2) Dirección: C/ Luis I, s/n - Nave 5 - P. Ind. Vallecas 28031 - MADRID (ESPAÑA)
Actividad: instalación y comercialización de equipos para Telecomunicaciones

(3) Dirección: C/ Luis I, s/n - Nave 5 - P. Ind. Vallecas 28031 - MADRID (ESPAÑA)
Actividad: instalación y comercialización de equipos

(4) Dirección: C/ Roma, 12 - TORRES DE LA ALAMEDA 28813 - MADRID (ESPAÑA)
Actividad: Fabricación y Montaje de estructuras

(5) Dirección: C/ Roma, 12 - TORRES DE LA ALAMEDA 28813 - MADRID (ESPAÑA)
Actividad: Comercialización de estructuras

(6) Dirección: C/ Roma, 12 - TORRES DE LA ALAMEDA 28813 - MADRID (ESPAÑA)
Actividad: Tenencia de inmuebles y títulos valores

(7) Dirección: 62, Boulevard D'ana 5 en étage- Bureau 51 CASABLANCA, 20000 MARRUECOS
Actividad: instalación y comercialización de equipos para Telecomunicaciones

(8) Dirección: Avda. Javier Prado Oeste, 820 CEP:04575-050 San Isidro-LIMA-PERU
Actividad: instalación y comercialización de equipos para Telecomunicaciones

(9) Dirección: Alameda dos Arapeñs, 1440 - CEP:04524-003-SAO PAULO - BRASIL
Actividad: instalación y comercialización de equipos para Telecomunicaciones

(10) Dirección: Final 79 - Avda. Sur Pasaje C, Nº 8 Colonia escaton - EL SALVADOR
Actividad: instalación y comercialización de equipos para Telecomunicaciones

(11) Dirección: C/ Gómez Farías, 5 - Colonia del Carmen MEXICO D.F. 04100
Actividad: instalación y comercialización de equipos

(12) Dirección: 1250, Ponce de Leon, Ave - 806 SAN JUAN DE PUERTO RICO 00907
Actividad: instalación y comercialización de equipos para Telecomunicaciones

(13) Dirección: 21, Avenida 0 - 11 - Zona 15 Vista Hermosa 2 - GUATEMALA C.A.
Actividad: instalación y comercialización de equipos para Telecomunicaciones

(14) Dirección: Torre Averdes, Edificio 11 - Of.603 CARACAS - D.F. 1010 VENEZUELA
Actividad: instalación y comercialización de equipos para Telecomunicaciones

(15) Dirección: Zaplata, 3574-Capital Federal C1429ANN BUENOS AIRES - ARGENTINA
Actividad: instalación y comercialización de equipos para Telecomunicaciones

(16) Dirección: 5201, Blue Lagoon Drive, Ph. MIAMI, FL. 33126
Actividad: instalación y comercialización de equipos para Telecomunicaciones

En el mes de diciembre de 1999, los accionistas del Grupo EUROINSTA, es decir CORPORACION IB-MEI y la familia DELGADO, han aportado sus acciones de participaciones directa en las distintas sociedades del grupo, a la sociedad COMUNIDAD DEL ROCIO, S.L. que posteriormente ha cambiado su nombre a EUROINSTA TELECOM. Con estas aportaciones, se dejó EUROINSTA TELECOM como única tenedora del resto de sociedades creándose por tanto una sociedad holding.

Las aportaciones realizadas por COPORACIÓN IB-MEI son:

EUROINSTA S.A.:	68,33%
EUROINSTA RADIO S.A.:	65%
ANALISIS Y PRESUPUESTOS S.A.:	65%

Todas las aportaciones se han hecho a través de una aportación de capital con prima a valores patrimoniales al 1 de enero del 1999.

7.- EMPRESAS DEL GRUPO Y ASOCIADAS

La composición del saldo de estas cuentas, al 31 de Diciembre de 1999, es la siguiente:

	Miles de pesetas	
	Deudores	Acreedores
IB-MEI, S.A.U.	66.416	
NUOVA IB-MEI, S.P.A.	193.395	
SETRESA, S.A.	35.185	
GRUPO EUROINSTA	0	161.480
GESTION SEXTA AV. S.A.(*)	506.451	
INIMA, S.A.	85.510	
TOTAL	886.957	161.480

(*) Representa la parte a corto plazo de un crédito por un importe total de 706.451 miles de pesetas cuya parte a largo plazo (200.000 miles de pesetas) se encuentra clasificada en Préstamos con Empresas del Grupo. El tipo de interés es de 7 % por los primeros 200.000 miles de pesetas y de 6,5 % por el exceso sobre los 200.000 miles de pesetas.

Las sociedades del grupo se cargan intereses por los saldos medios prestados durante el ejercicio (excepto en el caso de **IRENA, S.A.**, sociedad del Grupo INIMA) a un tipo de interés que oscila entre el 4.5 y el 7%.



8.- FONDOS PROPIOS

Los movimientos habidos en las cuentas de "Fondos Propios", durante el ejercicio 1999 han sido los siguientes:

	CAPITAL SUSCRITO	PRIMA DE EMISION	RESERVA LEGAL	RESERVAS INDISPONIBLES	OTRAS RESERVAS	RESULTADOS
Saldos a 1 enero 1999	1.817.811	2.034.848	271.872	0	934.994	408.202
Distribución de beneficios						
- Reserva Legal			40.820			(40.820)
- Otras Reservas					258.531	(258.531)
- Dividendos						(108.851)
Reducción de Capital por redenominación a euros	(6.683)			6.683		0
Beneficio del ejercicio según cuenta adjunta						909.145
Saldos a 31 diciembre 1999	1.811.128	2.034.848	312.492	6.683	1.193.525	909.145

8.1 Capital social

Durante 1999 se ha aprobado la redenominación del capital social a euros, por lo que al 31 de diciembre de 1999 dicho capital está compuesto por 10.885.098 acciones de 1 euro de valor nominal, cada una admitidas a cotización oficial en Bolsa. Como consecuencia de dicha redenominación se ha realizado una reducción de capital de 6,7 millones de pesetas con abono a una reserva indisponible ("Diferencias por ajuste del capital a euros").

8.2 Reserva Legal

De acuerdo con el Texto Refundido de la Ley de Sociedades Anónimas, debe destinarse una cifra igual al 10 por ciento del beneficio del ejercicio a la Reserva Legal hasta que ésta alcance, al menos, el 20 por ciento del Capital Social.

La reserva legal podrá utilizarse para aumentar el capital en la parte de su saldo que exceda del 10 por ciento del capital ya aumentado. Salvo para la finalidad mencionada anteriormente, y mientras no supere el 20 por ciento del Capital Social, esta reserva sólo podrá destinarse a la compensación de pérdidas y siempre que no existan otras reservas disponibles suficientes para este fin.

8.3 Prima de Emisión

El Texto Refundido de la Ley de Sociedades Anónimas permite expresamente la utilización del saldo de la prima de emisión para ampliar capital y no establece restricción específica alguna en cuanto a la disponibilidad de dicho saldo.



La composición de las deudas con entidades de crédito al 31 de Diciembre de 1999, es la siguiente:

Concepto	Miles de ptas.	Tipo de interés med.	Corto Plazo	Largo Plazo
Préstamos y otras deudas (COFIDES)	45.315	MIBOR - 1,5%		45.315
Fianzas recibidas	300			300
Deudas representadas por efectos a pagar	500.000		500.000	
Créditos dispuestos	2.365.365	MIBOR + 0,5	2.365.365	
Deudas por intereses	6.557		6.557	
TOTAL	2.917.537		2.871.922	45.615

Adicionalmente, **CORPORACION IB-MEI, S.A.** tenía concertadas al 31 de Diciembre de 1999, líneas de crédito no dispuestas por importe de 535 millones de pesetas.

Para la adquisición del 75% del **Grupo Euroinsta**, se firmó un crédito sindicado con el **Banco Urquijo** de 3.000 millones de pesetas con vencimiento 10 de diciembre de 1999, y que se renovó por 2.000 millones de pesetas con vencimiento el 10 de diciembre del 2000 (Véase desglose de garantía en Nota 12). Adicionalmente se firmó un pagaré de 500 millones de pesetas con vencimiento 30 de junio del 2000, pagadero a uno de los socios anteriores del **Grupo Euroinsta**.

El día 18 de febrero del 2000 se ha amortizado totalmente el préstamo sindicado; la correspondiente liquidez ha sido obtenida mediante préstamo de la sociedad **GESTION SEXTA AVENIDA, S.A.** tras la venta de sus activos inmovilizados (Nota 15).

10.- SITUACION FISCAL

Según las disposiciones legales vigentes las liquidaciones de impuestos no pueden considerarse definitivas hasta que no han sido inspeccionadas por las autoridades fiscales o ha transcurrido el plazo de prescripción de cuatro años. **Corporación IB-MEI, S.A.**, tiene pendiente de inspección para todos los impuestos que lo son de aplicación los cuatro últimos ejercicios.



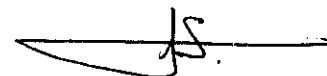
Fecha de impresión 24/03/00 19:52

La composición de los saldos con las Administraciones Públicas en el balance de situación es la siguiente:

	Miles de pesetas	
	Deudores	Acreedores
Hacienda pública IVA soportado	6.064	
Impuesto de Sociedades deudor 1998	9.808	
Impuesto de Sociedades 1999	5.243	
Impuesto sobre rendimientos de las Personas Físicas		10.162
Seguros Sociales		538
Hacienda Pública. Otros conceptos		9.553
TOTAL	21.115	20.253

Los cálculos efectuados en relación al Impuesto sobre Sociedades individual y grupo consolidado fiscal, son los siguientes:

	Miles de pesetas INDIVIDUAL
Resultado contable individual antes de impuestos	998.578
Diferencias permanentes:	
- Dividendos (Nota 11)	(183.318)
Base Imponible previa	815.260
- Bases negativas ejerc. Anteriores	(157.754)
Base Imponible	657.506
Cuota 35%	230.127
Deducciones	140.694
Impuesto de Sociedades	89.433



11.- INGRESOS Y GASTOS

La mayor parte de los ingresos de **Corporación IB-MEI, S.A.**, al ser una Sociedad de Cartera, son dividendos y venta de parte de la misma. El detalle de los dividendos recibidos y operaciones de ingresos y gastos es el siguiente:

	DIVIDENDO	INGRESOS FINANCIEROS	(GASTOS) FINANCIEROS	INGRESOS (GASTOS) POR VENTA DE CARTERA	INGRESOS (GASTOS) EXTRAORD.
De Corporación IB-MEI		2.259	(137.066)		16.954
De empresas del Grupo (*):					
- IB-MEI, S.A.	111.318		(157)		
- NUOVA IB-MEI, S.P.A.		10.664			
- GESTION SEXTA AVENIDA	72.000	36.000			
- GRUPO EUROINSTA			(5.120)		
TOTAL GRUPO	183.318	48.923	(142.343)	0	16.954
De empresas Asociadas:					
- Construcción LAIN, S.A./OHL, S.A. (Nota 4.4)	19.679			1.121.721	
- INIMA - SEDMA, S.A.		6.829			
TOTAL ASOCIADAS	19.679	6.829	0	1.121.721	0
TOTAL	202.997	55.752	(142.343)	1.121.721	16.954

(*). Adicionalmente durante 1999 se han dotado 100 millones de pesetas para cubrir posibles insolvencias en las cuentas a cobrar.

11.1 Personal

El número medio de personas empleadas en 1999, distribuido por categorías fue el siguiente:

Titulados Superiores	3
Administrativos	1
TOTAL	4

12.- AVALES Y GARANTIAS

A 31 de diciembre de 1999, la sociedad tenía presentadas como garantía del préstamo sindicado con el Banco Urquijo, por importe 2.000 millones de pesetas, el 75% de las acciones de **IB-MEI, S.A.** y una hipoteca sobre el edificio del centro comercial **SEXTA AVENIDA**.



13.- RETRIBUCIONES Y OTRAS PRESTACIONES AL CONSEJO DE ADMINISTRACION

Las retribuciones devengadas en el ejercicio 1999 por los administradores de **CORPORACION IB-MEI, S.A.** ha sido las siguientes:

	Miles de pesetas
Sueldos	16.388
Dietas	24.640
TOTAL	41.028

Al cierre del ejercicio 1999 la Sociedad no tenía concedido, ningún anticipo, crédito o préstamo a los miembros de su Consejo de Administración. Así mismo, a dicha fecha, la Sociedad no tenía contraído ni devengado compromiso alguno en materia de pensiones, ni compromisos por garantías o avales con los miembros de dicho Consejo.

14.- PLANES DE ADECUACIÓN AL AÑO 2000 Y ADAPTACIÓN AL EURO

La sociedad ha llevado a cabo todas las acciones necesarias con objeto de asegurar que todos los sistemas informáticos asuman sin problemas el efecto de la llegada del año 2000 y la adaptación al euro. La inversión incurrida por este concepto en las cuentas anuales del ejercicio 1999 no ha sido significativo.

15.- ACONTECIMIENTOS POSTERIORES

En el mes de febrero del ejercicio 2000 **Gestión Sexta Avenida, S.A.** ha efectuado la venta del Centro Comercial "Sexta Avenida", por un importe de 4.400 millones de pesetas.

Además en la División de Medio Ambiente, se ha vendido al Grupo OHL, S.A. nuestra participación del 24,87% en INIMA, S.A.. El importe de la venta ha sido de 1.581 millones de pesetas.



16.- CUADRO DE FINANCIACION

APLICACIONES	1999	1998
Gastos de establecimiento	0	196
Adquisiciones de inmovilizado:		
a) Inmovilizaciones materiales	1.861	7.515
b) Inmovilizaciones financieras:		
b.1) Empresas del Grupo	228.127	4.024.462
b.2) Empresas Asociadas	161.546	198.184
Deudas a largo plazo	500.041	0
Pago de dividendos	108.851	90.709
TOTAL APLICACIONES	1.000.426	4.321.066

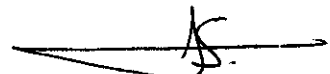
ORIGENES SOBRE APLICACIONES	317.354	(3.066.098)
------------------------------------	----------------	--------------------

ORIGENES		
Recursos procedentes de operaciones	895.772	512.214
Deudas a largo plazo	0	545.656
Enajenaciones y liquidación de inmovilizados:		
a) Inmovilizado financiero	422.008	197.098
TOTAL ORIGENES	1.317.780	1.254.968

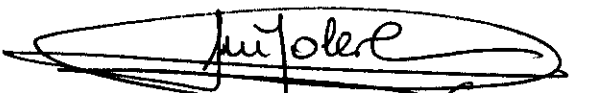
Variaciones de Capital Circulante	Aumentos (Disminuciones) 1999	Aumentos (Disminuciones) 1998
Deudores	(193.966)	585.021
Inversiones financieras temporales	75.000	25.137
Acreedores	437.020	(3.457.551)
Tesorería	(700)	(217.287)
Periodificaciones	0	(1.418)
VARIACIONES DEL CAPITAL CIRCULANTE	317.354	(3.066.098)

La conciliación entre el resultado del ejercicio y los recursos procedentes de las operaciones es como sigue:

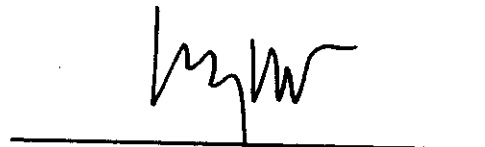
	Miles de pesetas	
	1999	1998
Resultado del ejercicio	909.145	408.202
Amortizaciones	4.267	4.012
Dotación Cartera de Control	0	100.000
Reversión provisión cartera	(17.640)	0
	895.772	512.214



Los precedentes documentos, que constituyen las Cuentas Anuales y el Informe de Gestión de Corporación IB-MEI, S.A., y Corporación IB-MEI, S.A. y sus sociedades dependientes (Grupo Consolidado), y la Propuesta de Aplicación de Resultados de Corporación IB-MEI, S.A., correspondientes al ejercicio económico de 1.999, son formuladas en el día de hoy, 24 de Marzo de 2000, en Pozuelo de Alarcón, por el Consejo de Administración de Corporación IB-MEI, S.A., y cuyos miembros firman a continuación:



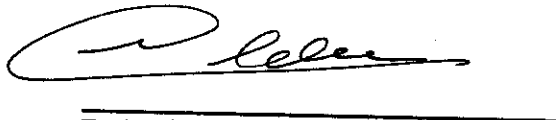
D. Luis Solera Gutiérrez



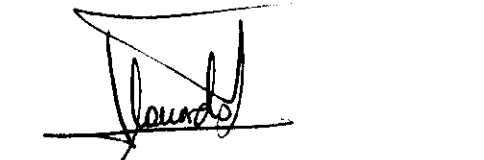
D. Ladislao de Arriba Azcona



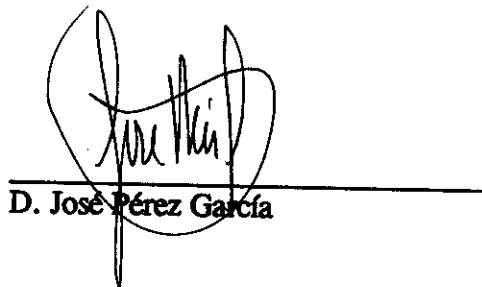
D. Rafael Naranjo Anegón



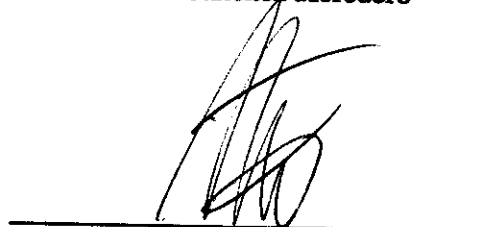
D. Enrique de Aldama y Miñón



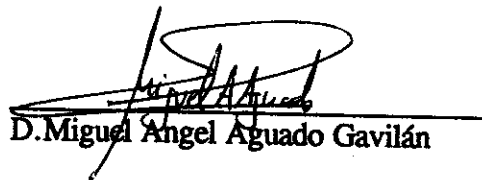
D. Leonardo Sánchez Heredero



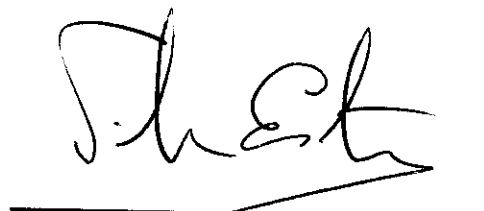
D. José Pérez García



D. Alvaro Satrustegui Figueroa



D. Miguel Ángel Aguado Gavilán



D. Félix Ester Butragueño